

1. ภาพรวมผลการดำเนินงานที่ผ่านมา

สภาวะเศรษฐกิจไทยในปี 2563 ไม่มีความเติบโตหดตัวร้อยละ 6-7 จากผลกระทบรุนแรงของการแพร่ระบาดของไวรัสโคโรนา 2019 (COVID-19) จากมาตรการควบคุมการระบาดของ COVID-19 ที่เข้มงวดทั้งในประเทศและต่างประเทศ โดยเฉพาะในช่วงเดือน มีนาคม ถึง พฤษภาคม 2563 รัฐบาลต้องประกาศ LOCK DOWN ปิดห้างร้านต่างๆทั่วประเทศ การเดินทางของนักท่องเที่ยวที่ต้องหยุดชะงัก ถึงแม้จะเริ่มผ่อนปรนมาตรการควบคุมในปลายเดือน พฤษภาคม แต่ก็ยังมีแนวโน้มย่ำแย่ โดยเฉพาะในต่างประเทศที่ยังมีการแพร่ระบาดอยู่มากขณะที่ไม่มีวัคซีนป้องกัน ส่วนภาครัฐมีมาตรการกระตุ้นการใช้จ่าย โครงการคนละครึ่ง ชิม ช้อป ท่องเที่ยวในประเทศ ก็ไม่ส่งผลต่อเศรษฐกิจภาพรวม ภาระหนี้สินครัวเรือนยังคงสูงอยู่ รายได้ครัวเรือนลดลง และการใช้จ่ายภาครัฐที่เป็นแรงขับเคลื่อนเศรษฐกิจที่สำคัญยังต่ำอยู่ ทำให้เกิดภาวะกำลังซื้อลดลงมาก และกำลังซื้อภายในประเทศไม่สามารถทำให้เศรษฐกิจภาพรวมเติบโต

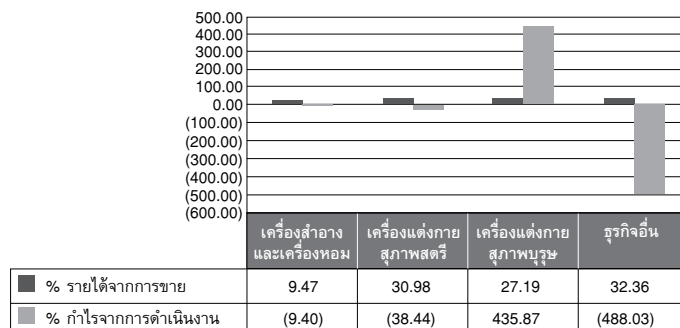
ปี 2563 บริษัทฯ และบริษัทย่อย มีรายได้จากการขาย 7,809.02 ล้านบาท ลดลงจากปี 2562 3,500.19 ล้านบาท คิดเป็นร้อยละ 30.95 มีขาดทุนสุทธิ 59.32 ล้านบาท เมื่อเทียบกับปีก่อน มีกำไรสุทธิลดลง 778.36 ล้านบาท คิดเป็นร้อยละ 108.25 มีต้นทุนขาย 5,489.38 ล้านบาท ลดลงจากปี 2562 จำนวน 2,078.64 ล้านบาท คิดเป็นร้อยละ 27.47 มีค่าใช้จ่ายในการขายและบริหาร 2,726.37 ล้านบาท ลดลงจากปี 2562 จำนวน 1,231.03 ล้านบาท คิดเป็นร้อยละ 31.11 สาเหตุที่บริษัทมีกำไรสุทธิลดลง สาเหตุหลักเกิดจากการระบาดของไวรัสโคโรนา 2019(COVID-19) จนถึงขั้นต้องปิดห้างร้านต่างๆ ทั่วประเทศในช่วงเดือน มีนาคม ถึง พฤษภาคม 2563 อีกทั้งสภาวะเศรษฐกิจยังไม่เติบโต กำลังการซื้อของผู้บริโภคในประเทศลดลง และไม่มีนักท่องเที่ยวจากต่างประเทศเข้ามา ทำให้บริษัท ต้องมีมาตรการในการปรับลดค่าใช้จ่ายต่าง ๆ ที่ไม่ก่อให้เกิดประสิทธิภาพในการดำเนินงาน ค่าใช้จ่ายที่ไม่ส่งผลต่อการเติบโตของยอดขายและค่าใช้จ่ายบุคลากร

ในปี 2563 บริษัทฯ ได้มีเงินลงทุนในบริษัทย่อยคงเหลือ จำนวน 3 บริษัท โดยมีบริษัทที่ชำระบัญชีในระหว่างปี 1 บริษัท ดังนี้

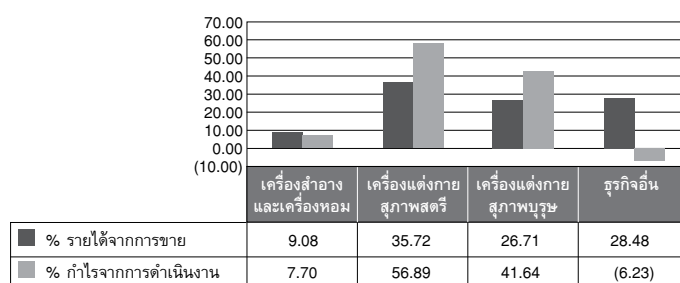
1. บริษัท ดับเบิลยู บี อาร์ท จำกัด ทำธุรกิจด้านอสังหาริมทรัพย์ โดยทำโครงการบ้านจัดสรรทาวน์เฮ้าส์ ที่ ศรีราชา ใกล้กับ นิคมอุตสาหกรรมเครือสหพัฒน์ เพื่อเป็นการขยายช่องทางธุรกิจใหม่ให้กับบริษัท
2. บริษัท ไหมทอง จำกัด เป็นผู้ผลิตและจำหน่ายเสื้อผ้าสำเร็จรูปและเป็น Supply Chain ที่สำคัญของบริษัท สำหรับผลิตสินค้า เสื้อผ้า เพื่อจัดจำหน่าย ในนาม บริษัท ไอ.ซี.ซี. อินเตอร์เนชั่นแนล จำกัด (มหาชน) โดยบริษัท ไหมทอง จำกัด เป็นผู้ได้รับลิขสิทธิ์ตราสินค้าที่บริษัทเป็นผู้จัดจำหน่าย รวมถึงผลิตเสื้อผ้ายูนิฟอร์ม ผลิตสินค้าเพื่อจำหน่ายในประเทศและส่งออกต่างประเทศ เป็นบริษัทที่ผลิตสินค้าที่มีคุณภาพ
3. Canchana International Co.,Ltd. เป็นตัวแทนจัดจำหน่ายสินค้าของบริษัท ไอ.ซี.ซี. อินเตอร์เนชั่นแนล จำกัด (มหาชน) ในราชอาณาจักรกัมพูชา เพื่อเป็นการขยายตลาดไปยังกลุ่ม CLMV
4. Amis Du Monde SARL ในประเทศฝรั่งเศส โดยเปิดเป็น Shop ในย่านถนนของเซลิเซ่ แหล่งช้อปปิ้งชั้นนำของฝรั่งเศส เพื่อนำ Brand BSC สู้ตลาดต่างประเทศ ในการเป็น International Brand ภายใต้ชื่อ BSC International โดยเริ่มดำเนินการในกลุ่มผลิตภัณฑ์สินค้า เสื้อผ้า จากการประชุมกรรมการบริษัท ครั้งที่ 6/2559 เมื่อวันที่ 14 ตุลาคม 2559 ได้พิจารณาและมติเห็นชอบในการดำเนินการเลิกกิจการ เนื่องจากมีผลการดำเนินงานขาดทุนมาตลอด บริษัทฯ ถือหุ้นในบริษัท อามี ดู มงด์ จำกัด จำนวน 119,304 หุ้น คิดเป็น 81.92 % ของทุนจดทะเบียนในราคาที่เราไว้หุ้นละ 10.00 EURO เป็นเงิน 1,193,040.00 EURO เทียบเป็นเงินไทยประมาณ 48.92 ล้านบาท บริษัทฯ ได้ตั้งสำรองต่อเงินลงทุนไว้แล้วเป็นจำนวน 48.92 ล้านบาท บริษัทฯ ดำเนินการเลิกกิจการ และเสร็จการชำระบัญชีตามกระบวนการกฎหมายของประเทศฝรั่งเศสในไตรมาส 3 ปี 2563

2. ผลการดำเนินงาน และความสามารถในการทำกำไร

สัดส่วนรายได้จากการขายและกำไรจากการดำเนินงานตามสายผลิตภัณฑ์ ปี 2563



สัดส่วนรายได้จากการขายและกำไรจากการดำเนินงานตามสายผลิตภัณฑ์ ปี 2562



รายได้จากการขาย

ในปี 2563 บริษัทฯ และบริษัทย่อยมีรายได้จากการขาย 7,809.02 ล้านบาท ลดลงจากปี 2562 3,500.19 ล้านบาท คิดเป็นร้อยละ 30.95 เมื่อเทียบกับรายได้จากการขาย 11,309.21 ล้านบาท ในปี 2562

รายได้ของบริษัทฯ และบริษัทย่อยประกอบด้วยรายได้ 3 สายผลิตภัณฑ์หลัก ได้แก่ เครื่องสำอางและเครื่องหอม เครื่องแต่งกายสุขภาพสตรี และเครื่องแต่งกายสุขภาพบุรุษ โดยมีรายละเอียดรายได้และกำไรในแต่ละสายผลิตภัณฑ์เปรียบเทียบระหว่างปี 2563 และ 2562 ดังนี้

| สายผลิตภัณฑ์ | รายได้จากการขาย | | % | กำไรจากการดำเนินงาน | | % |
|---------------------------|-----------------|-----------|---------|---------------------|---------|----------|
| | 2563 | 2562 | | 2563 | 2562 | |
| เครื่องสำอางและเครื่องหอม | 739.17 | 1,027.27 | (28.04) | (2.59) | 50.18 | (105.15) |
| เครื่องแต่งกายสุขภาพสตรี | 2,419.31 | 4,039.57 | (40.11) | (10.58) | 370.52 | (102.85) |
| เครื่องแต่งกายสุขภาพบุรุษ | 2,123.32 | 3,021.02 | (29.72) | 119.92 | 271.19 | (55.78) |
| อื่น ๆ | 2,527.21 | 3,221.36 | (21.55) | (134.27) | (40.61) | (230.66) |
| รวม | 7,809.02 | 11,309.21 | (30.95) | (27.51) | 651.29 | (104.22) |

เครื่องสำอางและเครื่องหอม

ในปี 2563 บริษัทฯ มีรายได้จากกลุ่มเครื่องสำอางและเครื่องหอม 739.17 ล้านบาท ลดลงจากปี 2562 288.10 ล้านบาท หรือคิดเป็นร้อยละ 28.04 มีขาดทุนจากการดำเนินงานในปี 2563 2.59 ล้านบาท ขาดทุนมากกว่าปี 2562 52.77 ล้านบาท หรือร้อยละ 105.15 เนื่องจาก

- จากสถานการณ์การแพร่ระบาดของไวรัสโคโรนา 2019 (COVID-19) เป็นสาเหตุหลักที่ต้องหยุดการขายของห้างร้านต่างๆ ในช่วงเดือน มีนาคม ถึง พฤษภาคม ส่งผลทำให้ผลประกอบการลดลงอย่างมาก
- การขายสินค้าผ่านช่องทาง ONLINE เพิ่มขึ้นทุกปี โดยเฉพาะสินค้ากลุ่มเครื่องสำอาง ใช้ต้นทุนการตลาดที่ต่ำผ่านทาง SOCIAL MEDIA
- การแข่งขันด้านราคาในช่องทาง ONLINE ที่ใช้ราคาถูกตอบสนองลูกค้ามากขึ้น
- การแข่งขันกับสินค้าชั้นนำจากต่างประเทศยังคงมีอยู่อย่างต่อเนื่องทุกปี

การวิเคราะห์และคำอธิบายของฝ่ายจัดการ

เครื่องแต่งกายสุภาพสตรี

ในปี 2563 บริษัทฯ และบริษัทย่อยมีรายได้ในกลุ่มเครื่องแต่งกายสุภาพสตรี 2,419.31 ล้านบาท ลดลงจากปี 2562 1,620.25 ล้านบาท หรือร้อยละ 40.11 มีขาดทุนจากการดำเนินงานในปี 2563 10.58 ล้านบาท ขาดทุนมากกว่าปี 2562 381.10 ล้านบาทหรือร้อยละ 102.85 สาเหตุหลักมาจาก

- จากสถานการณ์การแพร่ระบาด ไวรัสโคโรนา 2019 (COVID-19) เป็นสาเหตุหลักที่ต้องหยุดการขายของห้างร้านต่างๆในช่วงเดือน มีนาคม ถึง พฤษภาคม ส่งผลทำให้ผลประกอบการลดลงอย่างมาก
- การลดลงของลูกค้านักท่องเที่ยวโดยเฉพาะลูกค้าจากจีน ที่เกิดจากสถานการณ์ COVID-19
- กลุ่มสินค้า FASHION จะมีผลกระทบจากผู้ประกอบการรายย่อยที่มีมากขึ้นโดยเฉพาะการขายผ่านทาง SOCIAL MEDIA ซึ่งทำได้เร็วและไม่ต้องใช้งบลงทุนมาก
- การแข่งขันในตลาดโดยใช้การลดราคาที่ย่ำแย่ขึ้นสูงเพื่อการแย่งชิงลูกค้า

เครื่องแต่งกายสุภาพบุรุษ

ในปี 2563 บริษัทฯมีรายได้ในกลุ่มเครื่องแต่งกายสุภาพบุรุษ 2,123.32 ล้านบาท ลดลงจากปี 2562 897.70 ล้านบาท หรือร้อยละ 29.72 กำไรจากการดำเนินงาน 119.92 ล้านบาท ลดลงจากปี 2562 151.27 ล้านบาท หรือร้อยละ 55.78 สาเหตุหลักมาจาก

- จากสถานการณ์การแพร่ระบาด ไวรัสโคโรนา 2019 (COVID-19) เป็นสาเหตุหลักที่ต้องหยุดการขายของห้างร้านต่างๆในช่วงเดือน มีนาคม ถึง พฤษภาคม ส่งผลทำให้ผลประกอบการลดลงอย่างมาก
- การลดลงของลูกค้านักท่องเที่ยว CLMV ที่เกิดจากสถานการณ์ COVID-19 ในต่างประเทศเช่นกัน
- Life Style ของคนรุ่นใหม่ ที่ปรับเปลี่ยนไปมาก ทำให้กลุ่มสินค้าออกใหม่บางส่วน ยังตอบสนองไม่ได้เท่าที่ควรของคนรุ่นใหม่

อื่น ๆ

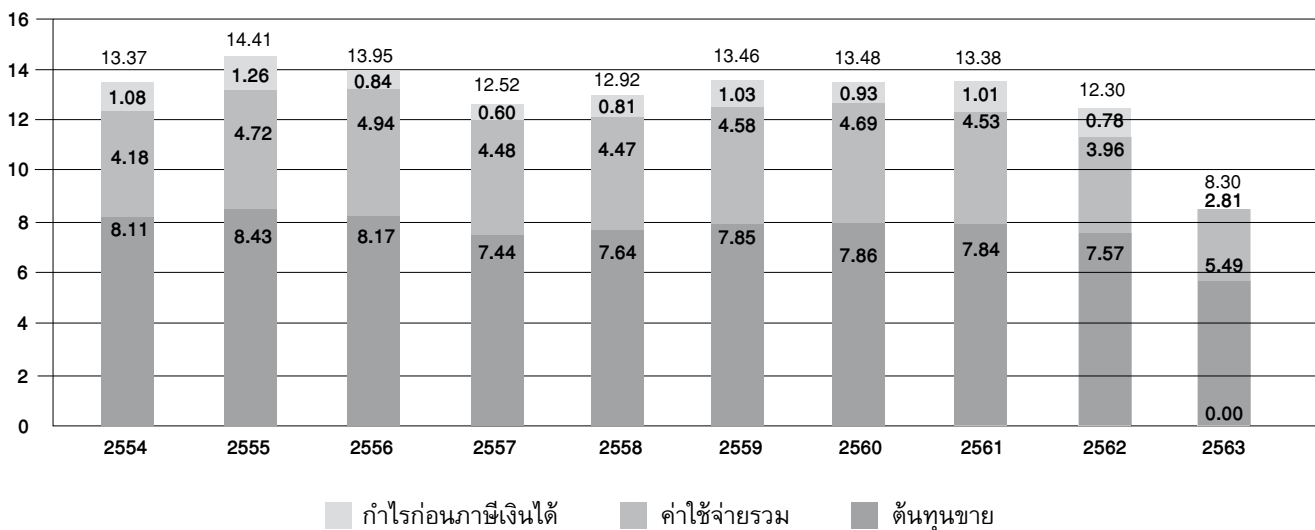
รายได้หลักของกลุ่มอื่น ๆ ได้แก่ เครื่องแต่งกายเด็ก ชุดออกกำลังกาย เสื้อผ้าชุดเครื่องกีฬา เครื่องหนัง เครื่องดื่ม น้ำนมถั่วเหลือง และสินค้าในครัวเรือน เช่น น้ำยาซักล้าง และบำรุงรักษาเครื่องนุ่งห่ม ในปี 2563 บริษัทฯมีรายได้ในกลุ่มอื่น 2,527.21 ล้านบาท ลดลงจากปี 2562 694.14 ล้านบาท หรือร้อยละ 21.55 ขาดทุนจากการดำเนินงาน 134.27 ล้านบาท เพิ่มขึ้นจากปี 2562 93.66 ล้านบาท หรือร้อยละ 230.66 เนื่องจาก

- จากสถานการณ์การแพร่ระบาด ไวรัสโคโรนา 2019 (COVID-19) เป็นสาเหตุหลักที่ต้องหยุดการขายของห้างร้านต่างๆในช่วงเดือน มีนาคม ถึง พฤษภาคม ส่งผลทำให้ผลประกอบการลดลงอย่างมาก
- สินค้ากลุ่มเครื่องหนัง และกีฬา ยอดขายลดลงอย่างมากจากปีก่อน เนื่องจากเป็นสินค้ายังไม่มีความจำเป็นต่อชีวิตประจำวันจากสถานการณ์ COVID-19 ในปีนี้
- กลุ่มสินค้าในครัวเรือน ยอดขายลดลงจากปีก่อน จากกำลังซื้อที่ลดลง
- การแข่งขันการตลาดในการประชาสัมพันธ์สินค้าเครื่องนุ่งห่มถั่วเหลือง เพื่อให้เกิดการรับรู้ของผู้บริโภคเพิ่มขึ้น

รายได้อื่น

ในปี 2563 บริษัทฯ และบริษัทย่อยมีรายได้อื่นรวม 520.05 ล้านบาท ลดลงจากปี 2562 448.75 ล้านบาท หรือร้อยละ 46.32 โดยหลักๆ รายได้ที่ลดลง ได้แก่รายได้จากเงินปันผล 187.62 ล้านบาท รายได้จากการขายทรัพย์สิน 146.97 ล้านบาท และในปี 2562 บริษัทฯได้รับชำระหนี้เงินกู้ที่ได้ตัดหนี้สูญแล้ว จำนวน 69.42 ล้านบาท

รายได้รวมประกอบด้วย



การแบ่งส่วนของรายได้รวม (พันล้านบาท)

ต้นทุนขาย

ในปี 2563 บริษัท และบริษัทย่อยมีต้นทุนขาย 5,489.38 ล้านบาท ลดลงจากปี 2562 2,078.64 ล้านบาท คิดเป็นร้อยละ 27.47 ในปี 2563 และปี 2562 มีอัตราส่วนต้นทุนขายต่อยอดขายร้อยละ 70.30 และ 66.92 ตามลำดับ เพิ่มขึ้นร้อยละ 3.38 เนื่องจากสถานการณ์การแพร่ระบาดของไวรัสโคโรนา 2019(COVID-19) บริษัท ต้องจัดกิจกรรมส่งเสริมการขายมากขึ้นกว่าปกติโดยเฉพาะการลดราคาที่สูงขึ้นเพื่อกระตุ้นยอดขายในขณะที่ผู้บริโภคมีกำลังซื้อลดลงมาก

ค่าใช้จ่ายในการขายและบริหาร

ในปี 2563 บริษัท และบริษัทย่อยมีค่าใช้จ่ายในการขายและบริหารทั้งสิ้น 2,813.55 ล้านบาท ลดลงจากปี 2562 1,146.17 ล้านบาท คิดเป็นร้อยละ 28.95 คิดเป็นส่วนต่อยอดขายร้อยละ 36.03 ปี 2562 35.01 เพิ่มขึ้นร้อยละ 1.02 โดยมีรายละเอียดดังนี้

ค่าใช้จ่ายในการขาย บริษัท และบริษัทย่อยมีค่าใช้จ่ายในการขายปี 2563 1,420.33 ล้านบาท ในปี 2562 2,488.43 ล้านบาท ลดลง 1,068.10 ล้านบาท คิดเป็นร้อยละ 42.92 เนื่องจากผลกระทบจากสถานการณ์การแพร่ระบาดของไวรัสโคโรนา 2019(COVID-19) ทำให้บริษัท ต้องมีมาตรการในการปรับลดค่าใช้จ่ายต่าง ๆ ที่ไม่ก่อให้เกิดประสิทธิภาพในการดำเนินงาน ค่าใช้จ่ายที่ไม่ส่งผลต่อการเติบโตของยอดขายและค่าใช้จ่ายบุคลากร โดยบริษัทได้ใช้บุคลากร ที่มีอยู่อย่างมีประสิทธิภาพ

ค่าใช้จ่ายในการบริหาร บริษัท และบริษัทย่อย มีค่าใช้จ่ายในการบริหารปี 2563 1,393.22 ล้านบาท ในปี 2562 1,471.30 ล้านบาท ลดลง 78.07 ล้านบาท คิดเป็นร้อยละ 5.31 สาเหตุหลักมาจากค่าใช้จ่ายบุคลากร โดยบริษัทได้ใช้บุคลากรที่มีอยู่อย่างมีประสิทธิภาพ แต่มีค่าเสื่อมราคาและดอกเบี้ยจ่ายเพิ่มขึ้น จากการปรับงบการเงินการเงิน ตามมาตรฐานการรายงานทางการเงิน ฉบับที่ 16 เรื่อง สัญญาเช่า(TFRS16)

ค่าใช้จ่ายภาษีเงินได้

ในปี 2563 บริษัท มีภาษีเงินได้ 55.76 ล้านบาท และปี 2562 56.28 ล้านบาท ลดลง 0.52 ล้านบาท เมื่อเทียบกับปี 2562 เนื่องจากในปี 2563 บริษัทมีผลขาดทุนทางภาษีแต่มีค่าใช้จ่ายภาษีเงินได้จากการบันทึกค่าใช้จ่ายภาษีเงินได้รอตัดบัญชี(Defer Tax) ตามมาตรฐานการบัญชี ฉบับที่ 12 เรื่อง ภาษีเงินได้(TAS12)

กำไรสุทธิ

ในปี 2563 บริษัท และบริษัทย่อยมีผลขาดทุนสุทธิ 59.32 ล้านบาท เมื่อเทียบกับปีก่อนมีกำไร กำไรลดลง 778.36 ล้านบาท คิดเป็นร้อยละ 108.25 เนื่องจากเหตุการณ์ระบาดของไวรัสโคโรนา 2019(COVID-19) อย่างต่อเนื่อง สภาวะเศรษฐกิจยังไม่เติบโต กำลังการซื้อของผู้บริโภคในประเทศลดลง และไม่มีนักท่องเที่ยวจากต่างประเทศ

3. การวิเคราะห์ฐานะการเงิน

สินทรัพย์

ณ วันที่ 31 ธันวาคม 2563 บริษัท และบริษัทย่อยมีสินทรัพย์รวมทั้งสิ้น 32,227.80 ล้านบาท เพิ่มขึ้นจาก 31 ธันวาคม 2562 8,582.98 ล้านบาท คิดเป็นร้อยละ 36.30 โดยมีรายละเอียดการเปลี่ยนแปลงที่สำคัญ ดังต่อไปนี้

สินทรัพย์หมุนเวียน ณ 31 ธันวาคม 2563 มีจำนวน 7,132.22 ล้านบาท คิดเป็นร้อยละ 22.13 ของสินทรัพย์รวม ลดลงจากปี 2562 515.07 ล้านบาท หรือลดลงร้อยละ 6.74 โดยมีรายการเปลี่ยนแปลงสำคัญดังต่อไปนี้

- สินค้าคงเหลือสุทธิลดลง 658.43 ล้านบาท เนื่องจากบริษัทได้ควบคุมการสั่งซื้อสินค้าให้ลดลงจากเหตุการณ์ระบาดของไวรัสโคโรนา 2019 (COVID-19) ที่ทำให้ผู้บริโภคซื้อสินค้าลดลงของลูกค้าในประเทศและลูกค้านักท่องเที่ยวจากต่างประเทศถูกห้ามการเดินทาง
- ลูกหนี้การค้าลดลง 332.82 ล้านบาท เนื่องจากการขายได้จากการขายที่ลดลง
- เงินลงทุนชั่วคราวลดลง 230.34 ล้านบาท เนื่องจากการปรับลดเงินฝากที่มีระยะเวลามากกว่า 4 เดือนมาอยู่ในประเภทน้อยกว่า 4 เดือน เพื่อเป็นเงินทุนหมุนเวียนในช่วงสถานการณ์ COVID-19
- เงินสดและรายการเทียบเท่าเงินสดเพิ่มขึ้น 681.46 ล้านบาท เนื่องจากมาตรการควบคุมการสั่งซื้อสินค้าให้ลดลงและควบคุมการใช้จ่ายให้ลดลง

สินทรัพย์ไม่หมุนเวียน ณ 31 ธันวาคม 2563 มีจำนวน 25,095.58 ล้านบาท คิดเป็นร้อยละ 77.87 ของสินทรัพย์รวม เพิ่มขึ้นจากปี 2562 9,098.05 ล้านบาท หรือร้อยละ 56.87 โดยมีรายการเปลี่ยนแปลงสำคัญดังต่อไปนี้

- สินทรัพย์ทางการเงินเพิ่มขึ้น 8,776.03 ล้านบาท เนื่องจากในปี 2563 มีมาตรฐานบัญชีใหม่ที่บังคับใช้คือ มาตรฐานการรายงานทางการเงิน ฉบับที่ 9 เรื่อง เครื่องมือทางการเงิน (TFRS 9) ซึ่งเกี่ยวกับการวัดมูลค่าด้วยมูลค่ายุติธรรมของเงินลงทุนทั่วไป ทำให้บริษัทบันทึกมูลค่ายุติธรรมของเงินลงทุนทั่วไปเพิ่มขึ้น
- สินทรัพย์สิทธิการใช้เพิ่มขึ้น 383.93 ล้านบาท เนื่องจากในปี 2563 มีมาตรฐานบัญชีใหม่ที่บังคับใช้คือ มาตรฐานการรายงานทางการเงิน ฉบับที่ 16 เรื่อง เรื่องสัญญาเช่า (TFRS 16) บริษัทมีการเช่าพื้นที่สำหรับขายสินค้า ดังนั้นจึงทำให้ต้องบันทึกสินทรัพย์สิทธิการใช้เพิ่มขึ้น
- อสังหาริมทรัพย์เพื่อการลงทุนเพิ่มขึ้น 201.75 ล้านบาท เนื่องจากในปี 2563 บริษัทได้นำที่ดินให้บริษัทแห่งหนึ่งเช่า จึงปรับลดประเภทที่ดิน อาคารและอุปกรณ์ เป็นอสังหาริมทรัพย์เพื่อการลงทุน

หนี้สิน

ณ วันที่ 31 ธันวาคม 2563 บริษัทฯ และบริษัทย่อยมีหนี้สินรวมทั้งสิ้น 5,111.04 ล้านบาท เพิ่มขึ้นจากปี 2562 1,935.90 ล้านบาท คิดเป็นร้อยละ 60.97 รายละเอียดการเปลี่ยนแปลงที่สำคัญ ดังต่อไปนี้

หนี้สินหมุนเวียน รวมทั้งสิ้น 1,670.65 ล้านบาท คิดเป็นร้อยละ 32.69 ของหนี้สินรวม ลดลงจากปี 2562 233.16 ล้านบาท หรือร้อยละ 12.25 เนื่องจาก เจ้าหนี้การค้าลดลง 322.63 ล้านบาท เจ้าหนี้ค่าใช้จ่ายลดลง 117.46 ล้านบาท หนี้สินตามสัญญาเช่าที่ถึงกำหนดชำระภายใน 1 ปี เพิ่มขึ้น 201.56 ล้านบาท ตามมาตรฐานการรายงานทางการเงิน ฉบับที่ 16 เรื่อง สัญญาเช่า(TFRS16)

หนี้สินไม่หมุนเวียน รวมทั้งสิ้น 3,440.39 ล้านบาท คิดเป็นร้อยละ 67.31 ของหนี้สินรวม เพิ่มขึ้นจากปี 2562 2,169.07 ล้านบาท หรือร้อยละ 170.61 สาเหตุหลักมาจากหนี้สินภาษีเงินได้รอตัดบัญชีจากการปรับมูลค่ายุติธรรมของเงินลงทุนทั่วไปเพิ่มขึ้น 1,780.57 ล้านบาท ตามมาตรฐานการรายงานทางการเงิน ฉบับที่ 9 เรื่อง เครื่องมือทางการเงิน (TFRS 9) และหนี้สินตามสัญญาเช่าเพิ่มขึ้น 205.76 ล้านบาท ตามมาตรฐานการรายงานทางการเงิน ฉบับที่ 16 เรื่อง สัญญาเช่า(TFRS16)

ส่วนของผู้ถือหุ้น

ณ วันที่ 31 ธันวาคม 2563 บริษัทฯ และบริษัทย่อยมีส่วนของผู้ถือหุ้นรวมทั้งสิ้น 27,116.76 ล้านบาท เพิ่มขึ้นจากปี 2562 6,647.07 ล้านบาท หรือคิดเป็นร้อยละ 32.47 สาเหตุหลักมาจาก องค์ประกอบอื่นของส่วนของผู้ถือหุ้นเพิ่มขึ้น จากการมาตรฐานบัญชีใหม่ที่บังคับใช้คือ มาตรฐานการรายงานทางการเงิน ฉบับที่ 9 เรื่อง เครื่องมือทางการเงิน (TFRS 9) ซึ่งเกี่ยวกับการวัดมูลค่าด้วยมูลค่ายุติธรรมของเงินลงทุนทั่วไปเพิ่มขึ้น

คุณภาพสินทรัพย์และความสามารถในการบริหารทรัพย์สิน

จากสถานการณ์การแพร่ระบาด ไวรัสโคโรนา 2019 (COVID-19) บริษัทฯ มีระยะเวลาการจัดเก็บหนี้จากลูกหนี้การค้า ในปี 2563 58.28 วัน เทียบกับในปี 2562 51.41 วัน เพิ่มขึ้น 7 วัน เกิดจากลูกค้าบางรายได้รับผลกระทบต่อกระแสเงินสดจากเหตุการณ์ COVID-19 จึงได้ขอขยายระยะเวลาสั้นๆเป็นการชั่วคราว เพื่อให้ธุรกิจสามารถดำเนินต่อไปได้และไม่ส่งผลกระทบต่อกระแสเงินสดของบริษัทฯ

บริษัทฯ กำหนดนโยบายการให้เครดิตเทอม (Credit Term) สำหรับลูกหนี้การค้า ดังนี้

1. ลูกหนี้การค้าประเภทเครดิต กำหนดเครดิตเทอม (Credit Term) 75 วัน
2. ลูกหนี้การค้าประเภทเก็บเงินจากยอดขาย (ฝากขาย) ซึ่งส่วนใหญ่จะเป็นห้างสรรพสินค้าต่างๆทั่วประเทศ กำหนดเครดิตเทอม (Credit Term) 45 วัน

บริษัทฯ มีการพิจารณาคุณภาพของลูกหนี้โดยมีการวิเคราะห์ลูกหนี้แต่ละรายในการให้เครดิตเทอม บริษัทฯมีการติดตามหนี้คงค้างอย่างสม่ำเสมอ และมีการพิจารณาการตั้งค่าเผื่อหนี้สงสัยจะสูญสำหรับลูกหนี้ที่ ค้างนาน โดยในปี 2563 บริษัทฯมีค่าเผื่อหนี้สงสัยจะสูญสงสัย จำนวน 14.26 ล้านบาท คิดเป็นร้อยละ 1.32 ของยอดลูกหนี้การค้า (ปี 2562 ค่าเผื่อหนี้สงสัยจะสูญสงสัย จำนวน 15.49 ล้านบาท คิดเป็นร้อยละ 1.09)

นโยบายการให้สินเชื่อสำหรับลูกหนี้การค้ากำหนดดังนี้

1. ความสามารถในการชำระหนี้ค่าสินค้าของร้านค้า
2. ความเอาใจใส่ของผู้บริหารของร้านค้า
3. ศักยภาพการเจริญเติบโตของร้านค้า
4. มีระบบบัญชีที่ดี โปร่งใส ตรวจสอบได้
5. มีระบบการจัดการบริหารด้านคลังสินค้าและจัดส่งที่ดี
6. มีระบบการควบคุมภายในที่รวมถึงการควบคุมการเข้าออกของพนักงานและสินค้าได้อย่างรัดกุม
7. มีหลักประกันที่มั่นคง แข็งแรง และครอบคลุม

ที่ดิน อาคาร และ อุปกรณ์ส่วนใหญ่ เป็นสินทรัพย์ที่บริษัทฯ และบริษัทย่อยจัดหาเหมาะสมมาใช้งานตลอด 56 ปี มูลค่าที่ดิน อาคาร และอุปกรณ์

ณ วันที่ 31 ธันวาคม 2563 มีทั้งสิ้น 2,662.66 ล้านบาท

อสังหาริมทรัพย์เพื่อการลงทุน เป็นสินทรัพย์ที่บริษัทฯ และบริษัทย่อยถือครองไว้ใช้ในการหาประโยชน์โดยได้รับรายได้ในรูปค่าเช่าและรายได้จากการขาย ซึ่ง ณ วันที่ 31 ธันวาคม 2563 มีทั้งสิ้น 1,129.45 ล้านบาท

ในด้านเงินลงทุน ณ วันที่ 31 ธันวาคม 2563 บริษัทฯ มีกำไรที่ยังไม่เกิดขึ้นจริงจากการปรับราคายุติธรรมของหลักทรัพย์ 14,487.42 ล้านบาท แสดงในส่วนของผู้ถือหุ้นและได้รับผลตอบแทนจากการลงทุนในรูปเงินปันผล ปี 2563 ในอัตราร้อยละ 5.90 ต่อปี (ปี 2562 อัตราร้อยละ 9.09 ต่อปี) บริษัทฯ มีการบริหารเงินลงทุนต่าง ๆ โดยมีการแต่งตั้งบุคคลซึ่งอยู่ในบริษัทที่ร่วมลงทุนหรืออยู่ในบริษัทที่ทำธุรกิจเกี่ยวเนื่องกับกิจการที่ลงทุนเป็นศูนย์ ดูแลเงินลงทุนคอยติดตามตรวจสอบงบการเงิน และข้อมูลสถานการณ์ของบริษัทที่ลงทุน และรายงานทันทีที่เกิดเหตุการณ์ผิดปกติ หรือวิกฤติเพื่อช่วยกันหาแนวทางแก้ไข

5. สภาพคล่องและความพอเพียงของเงินทุน

| ปี | อัตราส่วนเงิน ทุนหมุนเวียน | อัตราส่วนสภาพ คล่องกระแสเงินสด | กระแสเงินสดจาก กิจกรรมดำเนินงาน (ล้านบาท) |
|------|-------------------------------|-----------------------------------|---|
| 2563 | 4.27 | 0.50 | 892.68 |
| 2562 | 4.02 | 0.11 | 220.34 |
| 2561 | 3.87 | 0.32 | 705.01 |
| 2560 | 3.43 | 0.08 | 156.00 |

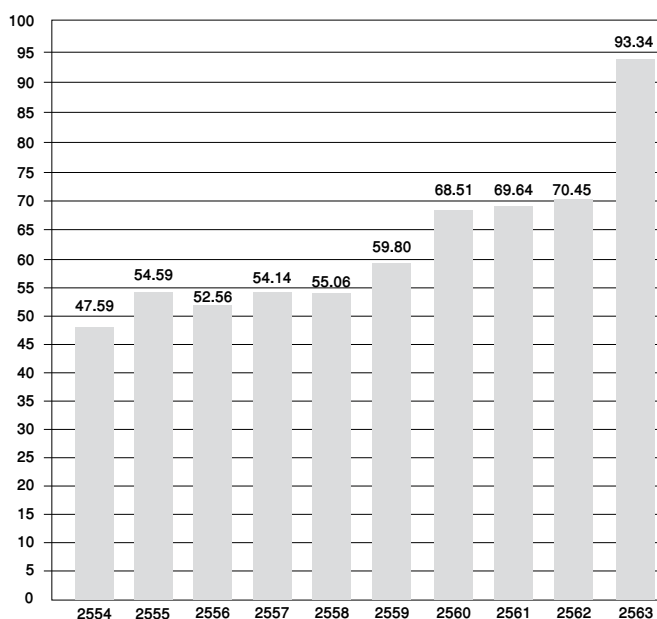
จากอัตราส่วนสภาพคล่องพบว่าบริษัท และบริษัทย่อยมีสภาพคล่องที่ดี มีทรัพย์สินหมุนเวียนมากกว่าหนี้สินหมุนเวียน ในปี 2563 อัตราส่วนสภาพคล่อง 4.27 เท่า ปี 2562 4.02 เท่า สภาพคล่องเพิ่มขึ้นจากปีก่อน อัตราส่วนสภาพคล่องกระแสเงินสดปี 2563 0.50 เท่า เทียบกับปี 2562 เท่ากับ 0.11 เท่า เพิ่มขึ้น 0.39 เท่า เกิดจากกระแสเงินสดได้มาจากกิจกรรมดำเนินงานในปี 2563 เพิ่มขึ้น จากปี 2562 672.34 ล้านบาท

บริษัท มีแหล่งที่มาของเงินทุนหลักจาก 2 แหล่ง คือ 1. เงินรับจากกิจกรรมดำเนินงาน และ 2. เงินรับกิจกรรมลงทุน ในรูปแบบอสังหาริมทรัพย์ และเงินลงทุนในหุ้น โดยบริษัท มีรายได้จากการให้เช่า และขายอสังหาริมทรัพย์เพื่อการลงทุน และเงินปันผลรับจากหุ้น บริษัท สามารถบริหารจัดการสภาพคล่องของกิจการได้ดี และสามารถนำเงินในธุรกิจมาใช้จ่ายในกิจการโดยไม่ต้องอาศัยเงินทุนจากแหล่งเงินทุนภายนอก รวมทั้งยังสามารถจ่ายเงินปันผลให้กับผู้ถือหุ้นอย่างสม่ำเสมอ

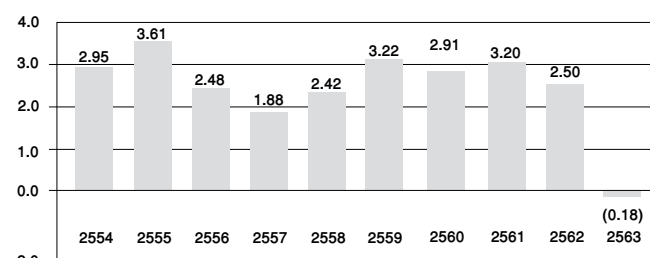
6. ความสามารถในการทำกำไร

| ปี | อัตรากำไรต่อรายได้รวม (%) | อัตรากำไรจากการดำเนินงาน (%) | อัตรากำไรต่อส่วนของผู้ถือหุ้น (%) | กำไรต่อหุ้น (%) | ราคาตลาดต่อกำไร (เท่า) |
|------|---------------------------|------------------------------|-----------------------------------|-----------------|------------------------|
| 2563 | (0.63) | (0.05) | (0.22) | (0.18) | (154.17) |
| 2562 | 5.91 | 6.86 | 3.56 | 2.50 | 15.80 |
| 2561 | 6.99 | 8.17 | 4.64 | 3.20 | 12.97 |
| 2560 | 6.29 | 7.50 | 4.54 | 2.91 | 13.39 |

ในปี 2563 บริษัท ทำกำไรต่ำกว่าปี 2562 โดยมีอัตรากำไรจากการดำเนินงานร้อยละ (0.05) ลดลงร้อยละ 6.90 เมื่อเทียบกับปี 2562 มีกำไรต่อหุ้นเท่ากับ (0.18) บาท ลดลงจากปี 2562 เนื่องจากบริษัทมีรายได้จากการขายลดลงจำนวน 3,500.19 ล้านบาทสาเหตุจากเหตุการณ์ระบาดของไวรัสโคโรนา 2019(COVID-19)อย่างต่อเนื่อง อีกทั้งสภาวะเศรษฐกิจยังไม่เติบโต กำลังการซื้อของผู้บริโภคในประเทศลดลง และไม่มีการท่องเที่ยวจากต่างประเทศเข้ามา จึงส่งผลให้ยอดขายลดลง



มูลค่าตามบัญชีต่อหุ้น (บาท)



กำไรสุทธิต่อหุ้น (บาท)

7. วงจรหมุนของเงินสด

| ปี | ระยะเวลาขายสินค้าเฉลี่ย | ระยะเวลาการเก็บหนี้เฉลี่ย | ระยะเวลาการชำระหนี้เฉลี่ย | วงจรการหมุนของเงินสด |
|------|-------------------------|---------------------------|---------------------------|----------------------|
| 2563 | 218.32 | 58.28 | 76.51 | 200.09 |
| 2562 | 166.85 | 51.41 | 61.88 | 156.38 |
| 2561 | 155.77 | 54.43 | 59.36 | 150.84 |
| 2560 | 162.90 | 49.74 | 60.44 | 152.20 |

ในปี 2563 บริษัทฯ มีวงจรการหมุนของเงินสด (Operating cycle days) จำนวน 200 วัน เพิ่มขึ้นจากปี 2562 44 วัน เกิดจาก

1. ระยะเวลาการขายสินค้าเฉลี่ย เพิ่มขึ้นจาก 167 วัน ในปี 2562 เป็น 218 วัน ในปี 2563 เพิ่มขึ้น 51 วัน เนื่องจากสถานการณ์การแพร่ระบาดของไวรัสโคโรนา 2019 (COVID-19) ภาครัฐมีมาตรการ LOCK DOWN ปิดห้างร้านต่างๆ ช่วงเดือน มีนาคม ถึง พฤษภาคม 2563 ทำให้บริษัทไม่สามารถขายสินค้าได้ในเวลาดังกล่าว จึงมีผลทำให้ระยะเวลาการขายเพิ่มขึ้น
2. ระยะเวลาการรับชำระหนี้จากลูกหนี้ ในปี 2563 58.28 วัน เทียบกับในปี 2562 51.41 วัน เพิ่มขึ้น 7 วัน เนื่องจากในปี 2563 มีเหตุการณ์ระบาดของไวรัสโคโรนา 2019 (COVID-19) อย่างต่อเนื่อง ทำให้มีผลกระทบต่อกระแสเงินสดของลูกค้าน้อยๆ จึงมีลูกค้าบางรายได้ขอขยายระยะเวลาการชำระหนี้เป็นการชั่วคราวในระยะเวลาสั้นๆ เพื่อให้ธุรกิจสามารถดำเนินการต่อไปได้
3. ระยะเวลาการชำระหนี้แก่เจ้าหนี้ ในปี 2563 76.51 วัน ปี 2562 61.88 วัน เพิ่มขึ้น 14 วัน เกิดจากพิจารณาวันวางบิลและกำหนดการจ่ายชำระหนี้ของบริษัทใหม่ เพื่อให้สอดคล้องกับสถานะเศรษฐกิจ ซึ่งบริษัทได้ปฏิบัติตามข้อตกลงที่มีกับเจ้าหนี้ตลอดมา

8. การผูกพันที่อาจมีผลกระทบต่อฐานะการเงิน / ผลการดำเนินงานอย่างมีนัยสำคัญ

การผูกพันกับบุคคลหรือกิจการที่ไม่เกี่ยวข้องกัน รายละเอียดตามหมายเหตุประกอบงบการเงิน ข้อ 28 หน้า 211 ในรายงานประจำปี บริษัทฯ มีภาระค้ำประกัน ให้กับบริษัท ร่วมทุน อยู่ 12 แห่ง จำนวน 401.42 ล้านบาท ซึ่งเป็นการค้ำประกันตามสัญญาร่วมทุนโดยค้ำประกันตามสัดส่วนการถือหุ้น

9. ปัจจัยที่มีผลกระทบต่อผลการดำเนินงานในอนาคต

บริษัทยังอาจได้รับผลกระทบจากปัจจัยที่มีต่อผลการดำเนินงานในอนาคต ดังนี้

1. การแพร่ระบาดของ ไวรัสโคโรนา 2019 (COVID-19)

จากการแพร่ระบาดของไวรัสโคโรนา 2019 (COVID-19) ตั้งแต่ปลายเดือน ธันวาคม 2562 มาจนถึงต้นปี 2564 และยังคงมีการระบาดอยู่ในแต่ละประเทศ ถึงแม้จะเริ่มมีวัคซีนแล้วในบางประเทศ แต่ก็ยังไม่เพียงพอต่อประชากรโลกทุกคน นักท่องเที่ยวที่ยังไม่สามารถเดินทางออกยังประเทศต่างๆ ได้ ภาคธุรกิจท่องเที่ยวและบริการในประเทศที่ถูกกระทบอย่างรุนแรง สถานะเศรษฐกิจที่ยังไม่เติบโต ส่งผลต่อกำลังซื้อที่ลดลงอย่างมาก อันมีผลกระทบต่อรายได้ของบริษัทอย่างมากเช่นกัน

2. การแข่งขันของตลาดภายนอก

ปัจจุบันเทคโนโลยีต่างๆ ก้าวไกลอย่างรวดเร็ว ผู้ประกอบการต่างๆ มุ่งสู่การเข้าถึงลูกค้ารายบุคคล เพื่อเป็นลูกค้าของบริษัทโดยตรงไม่ต้องผ่านคนกลางต่างๆ ดังนั้นปัจจัยหลักที่อาจกระทบต่อผลการดำเนินงานในอนาคตได้แก่

- 2.1 โครงสร้างด้าน supply chain เพื่อให้มีต้นทุนที่ต่ำได้เปรียบในเชิงแข่งขัน
- 2.2 การเปลี่ยนแปลงพฤติกรรมของผู้บริโภค บริษัทจะต้องมีความสามารถในการเข้าถึงความต้องการของลูกค้าเชิงลึก (Deep Customer Insight)
- 2.3 การปรับโครงสร้างองค์กรให้กระชับ มีประสิทธิภาพ และมีความรวดเร็วในการตอบสนองต่อความต้องการของลูกค้า