

4. การวิเคราะห์และคำอธิบายของฝ่ายจัดการ

4.1 การวิเคราะห์การดำเนินงานและฐานะการเงิน

ภาพรวมผลการดำเนินงานที่ผ่านมา

สภาวะเศรษฐกิจไทยในปี 2564 ขยายตัวร้อยละ 1.60 โดยที่ปี 2563 ปรับตัวลดลงร้อยละ 6.20 มูลค่าการส่งออกสินค้าอุปโภคบริโภคภาคเอกชน และการลงทุนรวมเพิ่มขึ้นร้อยละ 18.80 ร้อยละ 0.30 และร้อยละ 3.40 ตามลำดับ อัตราเงินเฟ้อทั่วไปเฉลี่ยอยู่ที่ร้อยละ 1.20 และดุลบัญชีเดินสะพัดขาดดุลร้อยละ 2.20 ของ GDP ซึ่งเกิดจากผลกระทบรุนแรงของการแพร่ระบาดของไวรัสโคโรนา 2019(COVID-19) จากมาตรการควบคุมการแพร่ระบาดของ COVID-19 ที่ยังเข้มงวดทั้งในประเทศและต่างประเทศ ในหลาย ๆ ประเทศยังมีมาตรการควบคุม โดยเฉพาะในช่วงเดือน กรกฎาคม รัฐบาลประกาศ LOCK DOWN 13 จังหวัดคือ กรุงเทพมหานคร ชลบุรี ฉะเชิงเทรา นครปฐม นราธิวาส นนทบุรี ปทุมธานี บัตตานี พระนครศรีอยุธยา ยะลา สงขลา สมุทรปราการ สมุทรสาคร และในเดือน สิงหาคมรัฐบาลยังประกาศ LOCK DOWN ต่อเนื่องใน 13 จังหวัดข้างต้นและมีการประกาศ LOCK DOWN เพิ่มอีก 16 จังหวัดคือ กาญจนบุรี ตาก นครนายก นครราชสีมา ประจวบคีรีขันธ์ ปราจีนบุรี เพชรบูรณ์ ระยอง ราชบุรี ลพบุรี สิงห์บุรี สมุทรสงคราม สระบุรี สุพรรณบุรี อ่างทอง เพชรบุรี ซึ่งส่งผลให้ต้องมีการปิดห้าง ร้านค้าต่าง ๆ โดยภาครัฐมุ่งเน้นการเร่งฉีดวัคซีนป้องกันให้กับประชาชนและออกมาตรการเยียวยาและกระตุ้นเศรษฐกิจจากผลกระทบการแพร่ระบาดของโรคโควิด-19 จากโครงการคนละครึ่ง โครงการบัตรสวัสดิการแห่งรัฐ การเพิ่มกำลังซื้อให้ผู้ต้องการความช่วยเหลือพิเศษ ยิงไข่ ยิงใต้ การท่องเที่ยวในประเทศ แต่ก็ยังไม่ส่งผลต่อเศรษฐกิจในภาพรวม ภาระหนี้สินครัวเรือนยังคงสูงอยู่ รายได้ครัวเรือนลดลง กำลังซื้อของคนในประเทศก็ลดลง รวมทั้งจำนวนของนักท่องเที่ยวที่เข้ามาท่องเที่ยวในประเทศลดลงจากสถานการณ์ COVID-19

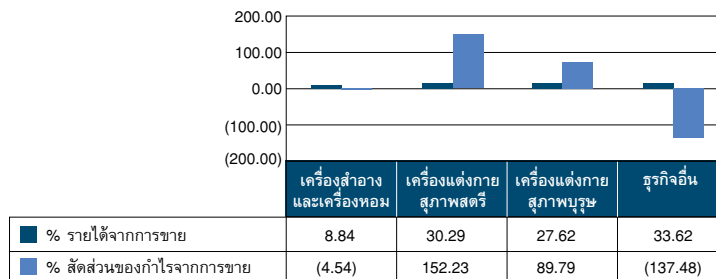
ปี 2564 บริษัท และบริษัทย่อย มีรายได้จากการขาย 6,802.57 ล้านบาท ลดลงจากปี 2563 1,006.46 ล้านบาท คิดเป็นร้อยละ 12.89 มีกำไรสุทธิ 114.04 ล้านบาท เพิ่มขึ้นจากปี 2563 173.36 ล้านบาท คิดเป็นร้อยละ 292.23 มีต้นทุนขาย 4,861.01 ล้านบาท ลดลงจากปี 2563 จำนวน 628.37 ล้านบาท คิดเป็นร้อยละ 11.45 มีค่าใช้จ่ายในการขายและบริหาร 2,414.94 ล้านบาท ลดลงจากปี 2563 จำนวน 386.14 ล้านบาท คิดเป็นร้อยละ 13.79 สาเหตุที่บริษัทมีกำไรสุทธิเพิ่มขึ้นสาเหตุหลักจากการเปลี่ยนแปลงโดยค่าทรัพย์สินจากการประเมินมูลค่าของอสังหาริมทรัพย์เพื่อการลงทุน จึงปรับลดต่อค้าลงทำให้รายได้เพิ่มขึ้น จำนวน 83.29 ล้านบาท และรายได้จากเงินปันผลรับ จำนวน 36.20 ล้านบาท และเนื่องจากสถานการณ์การระบาดของไวรัสโคโรนา (COVID-19) ในปี 2564 มีเหตุการณ์ระบอบระลอกใหม่ รัฐบาลประกาศ LOCK DOWN ในช่วงกลางเดือน กรกฎาคม ไปจนถึงสิ้นเดือนสิงหาคม 2564 และยังมีมาตรการควบคุมการเดินทางข้ามจังหวัด รวมทั้งมีกำหนดระยะเวลาเคอร์ฟิว ทำให้ห้างสรรพสินค้าปิดไม่สามารถขายสินค้าได้ จึงทำให้มีค่าใช้จ่ายเกี่ยวกับพนักงานขายลดลงและได้รับการชดเชยจากรัฐบาล บริษัทและบริษัทย่อย ยังคงรักษามาตรการในการปรับลดค่าใช้จ่ายต่าง ๆ ที่ไม่ก่อให้เกิดประสิทธิภาพในการขาย ค่าใช้จ่ายที่ไม่ส่งผลต่อการเติบโตของยอดขายและค่าใช้จ่ายบุคลากร โดยได้ใช้บุคลากรที่มีอยู่อย่างมีประสิทธิภาพ

ในปี 2564 บริษัทได้มีเงินลงทุนในบริษัทย่อยคงเหลือ จำนวน 3 บริษัท ดังนี้

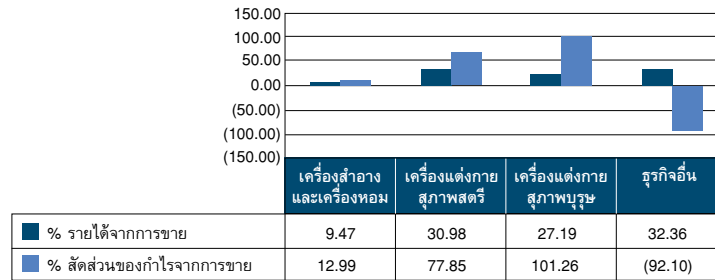
1. บริษัท ดับเบิ้ลยู บี อาร์ท จำกัด ทำธุรกิจด้านอสังหาริมทรัพย์ โดยทำโครงการบ้านจัดสรรทาวน์เฮ้าส์ ที่ ศรีราชา ใกล้เคียง นิคมอุตสาหกรรม เครื่องสพท์มัน เพื่อเป็นการขยายช่องทางธุรกิจใหม่ให้กับบริษัท
2. บริษัท ไหมทอง จำกัด เป็นผู้ผลิตและจำหน่ายเสื้อผ้าสำเร็จรูปและเป็น Supply Chain ที่สำคัญของบริษัท สำหรับผลิตสินค้า เสื้อผ้า เพื่อจัดจำหน่าย ในนาม บริษัท ไอ.ซี.ซี. อินเตอร์เนชั่นแนล จำกัด (มหาชน) โดยบริษัท ไหมทอง จำกัด เป็นผู้ได้รับลิขสิทธิ์ตราสินค้าที่บริษัทเป็นผู้จัดจำหน่าย รวมถึงผลิตเสื้อผ้ายูนิฟอร์ม ผลิตสินค้าเพื่อจำหน่ายในประเทศและส่งออกต่างประเทศ เป็นบริษัทที่ผลิตสินค้าที่มีคุณภาพ
3. Canchana International Co.,Ltd. เป็นตัวแทนจัดจำหน่ายสินค้าของบริษัท ไอ.ซี.ซี. อินเตอร์เนชั่นแนล จำกัด (มหาชน) ในราชอาณาจักรกัมพูชา เพื่อเป็นการขยายตลาดไปยังกลุ่ม CLMV

ผลการดำเนินงาน และความสามารถในการทำกำไร

สัดส่วนรายได้จากการขายและกำไรจากการขายตามสายผลิตภัณฑ์ ปี 2564



สัดส่วนรายได้จากการขายและกำไรจากการขายตามสายผลิตภัณฑ์ ปี 2563



รายได้จากการขาย

ในปี 2564 บริษัทฯ และบริษัทย่อยรายได้จากการขาย 6,802.56 ล้านบาท ลดลงจากปี 2563 1,006.46 ล้านบาท คิดเป็นร้อยละ 12.89 เมื่อเทียบกับรายได้จากการขาย 7,809.02 ล้านบาท ในปี 2563

รายได้ของบริษัทฯ และบริษัทย่อยประกอบด้วยรายได้ 3 สายผลิตภัณฑ์หลัก ได้แก่ เครื่องสำอางและเครื่องหอม เครื่องแต่งกายสุขภาพสตรี และเครื่องแต่งกายสุขภาพบุรุษ โดยมีรายละเอียดรายได้และกำไรในแต่ละสายผลิตภัณฑ์เปรียบเทียบระหว่างปี 2564 และ 2563 ดังนี้

(หน่วย : ล้านบาท)

สายผลิตภัณฑ์	รายได้จากการขาย		% เพิ่ม(ลด)	กำไรจากการขาย		% เพิ่ม(ลด)
	2564	2563		2564	2563	
เครื่องสำอางและเครื่องหอม	576.57	739.17	(22.00)	(2.97)	20.69	(114.33)
เครื่องแต่งกายสุขภาพสตรี	2,060.40	2,419.31	(14.84)	99.40	123.98	(19.83)
เครื่องแต่งกายสุขภาพบุรุษ	1,878.68	2,123.32	(11.52)	58.63	161.26	(63.64)
อื่น ๆ	2,286.92	2,527.21	(9.51)	(89.77)	(146.68)	38.80
รวม	6,802.56	7,809.02	(12.89)	65.30	159.26	(59.00)

เครื่องสำอางและเครื่องหอม

ในปี 2564 บริษัทฯ มีรายได้จากกลุ่มเครื่องสำอางและเครื่องหอม 576.57 ล้านบาท ลดลงจากปี 2563 162.61 ล้านบาท หรือคิดเป็นร้อยละ 22.00 มีขาดทุนจากการขายในปี 2564 2.97 ล้านบาท ขาดทุนมากกว่าปี 2563 23.66 ล้านบาท หรือร้อยละ 114.33 เนื่องจาก

- จากสถานการณ์การแพร่ระบาด ไวรัสโคโรนา 2019 (COVID-19) เป็นสาเหตุหลักที่ต้องหยุดการขายของห้างร้านต่างๆ รัฐบาลประกาศ LOCK DOWN ในช่วงกลางเดือนกรกฎาคม ไปจนถึงสิ้นเดือนสิงหาคม 2564 ส่งผลทำให้ผลประกอบการลดลงอย่างมาก
- การแข่งขันด้านราคาในช่องทาง ONLINE ที่มีราคาถูก และตอบสนองลูกค้าได้มากกว่า
- การแข่งขันกับสินค้าชั้นนำจากต่างประเทศยังคงมีอยู่อย่างต่อเนื่องทุกปี

เครื่องแต่งกายสุขภาพสตรี

ในปี 2564 บริษัทฯ และบริษัทย่อยมีรายได้ในกลุ่มเครื่องแต่งกายสุขภาพสตรี 2,060.40 ล้านบาท ลดลงจากปี 2563 358.91 ล้านบาท หรือร้อยละ 14.84 มีกำไรจากการขายในปี 2564 99.40 ล้านบาท กำรน้อยกว่าปี 2563 24.58 ล้านบาทหรือร้อยละ 19.83 สาเหตุหลักมาจาก

- จากสถานการณ์การแพร่ระบาด ไวรัสโคโรนา 2019 (COVID-19) เป็นสาเหตุหลักที่ต้องหยุดการขายของห้างร้านต่างๆ รัฐบาลประกาศ LOCK DOWN ในช่วงกลางเดือนกรกฎาคม ไปจนถึงสิ้นเดือนสิงหาคม 2564 ส่งผลทำให้ผลประกอบการลดลงอย่างมาก
- การลดลงของลูกค้านักท่องเที่ยวโดยเฉพาะลูกค้าจากจีน ที่เกิดจากสถานการณ์ COVID-19
- กลุ่มสินค้า FASHION จะมีผลกระทบจากผู้ประกอบการรายย่อยที่มีมากขึ้นโดยเฉพาะการขายผ่านทาง SOCIAL MEDIA ซึ่งทำได้เร็วและไม่ต้องใช้เงินลงทุนมาก
- การแข่งขันในตลาดโดยใช้การลดราคาที่ยืดหยุ่นสูงเพื่อการแย่งชิงลูกค้า

เครื่องแต่งกายสุขภาพบุรุษ

ในปี 2564 บริษัทฯ มีรายได้ในกลุ่มเครื่องแต่งกายสุขภาพบุรุษ 1,878.68 ล้านบาท ลดลงจากปี 2563 244.64 ล้านบาท หรือร้อยละ 11.52 กำไรจากการขาย 58.63 ล้านบาท ลดลงจากปี 2563 102.63 ล้านบาท หรือร้อยละ 63.64 สาเหตุหลักมาจาก

- จากสถานการณ์การแพร่ระบาดไวรัสโคโรนา 2019 (COVID-19) เป็นสาเหตุหลักที่ต้องหยุดการขายของห้างร้านต่างๆ รัฐบาลประกาศ LOCK DOWN ในช่วงกลางเดือนกรกฎาคมไปจนถึงสิ้นเดือนสิงหาคม 2564 ส่งผลทำให้ผลประกอบการลดลงอย่างมาก
- การลดลงของลูกค้าในกลุ่ม CLMV ที่เกิดจากสถานการณ์ COVID-19 ในต่างประเทศเช่นกัน
- Life Style ของคนรุ่นใหม่ ที่ปรับเปลี่ยนไปมาก ทำให้กลุ่มสินค้าของบริษัทฯ ยังตอบสนองต่อคนรุ่นใหม่ไม่เท่าที่ควร

การวิเคราะห์และคำอธิบายของฝ่ายจัดการ

อื่น ๆ

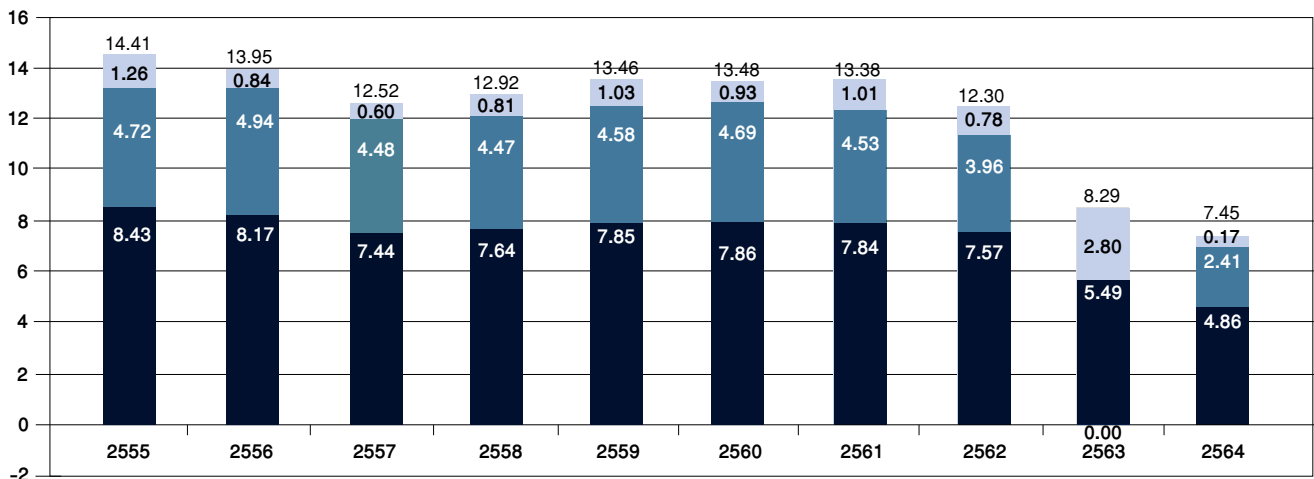
รายได้หลักของกลุ่มอื่น ๆ ได้แก่ เครื่องแต่งกายเด็ก ชุดออกกำลังกาย เสื้อผ้าชุดเครื่องกีฬา เครื่องหนัง เครื่องดื่ม น้ำนมถั่วเหลือง และสินค้าในครัวเรือน เช่น น้ำยาซักล้าง และบำรุงรักษาเครื่องนุ่งห่ม ในปี 2564 บริษัทมีรายได้ในกลุ่มอื่น 2,286.92 ล้านบาท ลดลงจากปี 2563 240.29 ล้านบาท หรือร้อยละ 9.51 ขาดทุนจากการขาย 89.77 ล้านบาท ลดลงจากปี 2563 56.91 ล้านบาท หรือร้อยละ 38.80 เนื่องจาก

- จากสถานการณ์การแพร่ระบาด ไวรัสโคโรนา 2019 (COVID-19) เป็นสาเหตุหลักที่ต้องหยุดการขายของห้างร้านต่างๆ รัฐบาลประกาศ LOCK DOWN ในช่วงกลางเดือนกรกฎาคม ไปจนถึงสิ้นเดือนสิงหาคม 2564 ส่งผลทำให้ผลประกอบการลดลงอย่างมาก
- จากสถานการณ์ COVID-19 สินค้ากลุ่มเครื่องหนัง และกีฬา ยอดขายลดลงอย่างมากจากปีก่อน เนื่องจากมีการชะลอการซื้อเพราะเป็นสินค้าที่ยังไม่มีความจำเป็นต่อชีวิตประจำวัน
- กลุ่มสินค้าในครัวเรือน ยอดขายลดลงจากปีก่อน จากกำลังซื้อที่ลดลง

รายได้อื่น

ในปี 2564 บริษัท และบริษัทย่อยมีรายได้อื่นรวม 640.16 ล้านบาท เพิ่มขึ้นจากปี 2563 120.10 ล้านบาท หรือร้อยละ 23.09 สาเหตุหลักจากการเปลี่ยนแปลงโดยค่าทรัพย์สินจากการประเมินมูลค่าของสังหาริมทรัพย์เพื่อการลงทุน จึงปรับลดโดยค่าลงทำให้รายได้อื่นเพิ่มขึ้น จำนวน 83.29 ล้านบาท และรายได้จากเงินปันผลรับ จำนวน 36.20 ล้านบาท

สัดส่วนรายได้และกำไร(ขาดทุน)สุทธิ



สัดส่วนรายได้และกำไร(ขาดทุน)สุทธิ

■ กำไรก่อนภาษีเงินได้ ■ ค่าใช้จ่ายรวม ■ ต้นทุนขาย

การแบ่งส่วนรายได้และกำไร(ขาดทุน)สุทธิ (พันล้านบาท)

ต้นทุนขาย

ในปี 2564 บริษัท และบริษัทย่อยมีต้นทุนขาย 4,861.01 ล้านบาท ลดลงจากปี 2563 628.37 ล้านบาท คิดเป็นร้อยละ 11.45 ในปี 2564 และปี 2563 มีอัตราส่วนต้นทุนขายต่อยอดขายร้อยละ 71.46 และ 70.30 ตามลำดับ เพิ่มขึ้นร้อยละ 1.16 เนื่องจากสถานการณ์การแพร่ระบาดไวรัสโคโรนา 2019(COVID-19) บริษัท ต้องจัดกิจกรรมส่งเสริมการขายมากขึ้นกว่าปกติโดยเฉพาะการลดราคาที่สูงขึ้นเพื่อกระตุ้นยอดขายในขณะที่ผู้บริโภคมีกำลังซื้อลดลงมาก จึงทำให้อัตราส่วนต้นทุนขายต่อยอดขายเพิ่มขึ้น

ค่าใช้จ่ายในการขายและบริหาร

ในปี 2564 บริษัท และบริษัทย่อยมีค่าใช้จ่ายในการขายและบริหารทั้งสิ้น 2,414.94 ล้านบาท ลดลงจากปี 2563 386.14 ล้านบาท คิดเป็นร้อยละ 13.79 คิดเป็นสัดส่วนต่อยอดขายร้อยละ 35.50 ปี 2563 35.87 ลดลงร้อยละ 0.37 โดยมีรายละเอียดดังนี้

ค่าใช้จ่ายในการขาย บริษัท และบริษัทย่อยมีค่าใช้จ่ายในการขายปี 2564 1,496.24 ล้านบาท ในปี 2563 1,824.95 ล้านบาท ลดลง 328.71 ล้านบาท คิดเป็นร้อยละ 18.01 เนื่องจากสถานการณ์การระบาดของไวรัสโคโรนา (COVID-19) ในปี 2564 มีเหตุการณ์ระลอกใหม่ รัฐบาลประกาศ LOCK DOWN ในช่วงกลางเดือนกรกฎาคม ไปจนถึงสิ้นเดือนสิงหาคม 2564 และยังมีมาตรการควบคุมการเดินทางข้ามจังหวัด รวมทั้งมีกำหนดระยะเวลาเคอร์ฟิว ทำให้ห้างสรรพสินค้าปิด ไม่สามารถขายสินค้าได้ จึงทำให้มีค่าใช้จ่ายเกี่ยวกับพนักงานขายลดลงและได้รับการชดเชยจากรัฐบาล บริษัท และบริษัทย่อย ยังคงรักษามาตรการในการปรับลดค่าใช้จ่ายต่าง ๆ ที่ไม่ก่อให้เกิดประสิทธิภาพในการขาย ค่าใช้จ่ายที่ไม่ส่งผลต่อการเติบโตของยอดขายและค่าใช้จ่ายบุคลากร โดยได้ใช้บุคลากรที่มีอยู่อย่างมีประสิทธิภาพ

ค่าใช้จ่ายในการบริหาร บริษัทฯ และบริษัทย่อย มีค่าใช้จ่ายในการบริหารปี 2564 918.70 ล้านบาท ในปี 2563 976.13 ล้านบาท ลดลง 57.43 ล้านบาท คิดเป็นร้อยละ 5.88 สาเหตุหลักมาจากค่าใช้จ่ายบุคลากร โดยบริษัทฯ ได้ใช้บุคลากรที่มีอยู่อย่างมีประสิทธิภาพ

ค่าใช้จ่ายภาษีเงินได้

ในปี 2564 บริษัทฯและบริษัทย่อย มีภาษีเงินได้ 57.52 ล้านบาท และปี 2563 55.76 ล้านบาท เพิ่มขึ้น 1.77 ล้านบาท เนื่องจากในปี 2563 บริษัทฯมีผลขาดทุนทางภาษีแต่มีค่าใช้จ่ายภาษีเงินได้จากการบันทึกค่าใช้จ่ายภาษีเงินได้รอตัดบัญชี(Defer Tax) ตามมาตรฐานการบัญชี ฉบับที่ 12 เรื่อง ภาษีเงินได้(TAS12)

กำไรสุทธิ

ในปี 2564 บริษัทฯ และบริษัทย่อยมีผลกำไรสุทธิ 114.04 ล้านบาท เมื่อเทียบกับปีก่อน กำไรเพิ่มขึ้น 173.36 ล้านบาท คิดเป็นร้อยละ 292.23 เนื่องจาก การเปลี่ยนแปลงด้วยค่าทรัพย์สินจากการประเมินมูลค่าของอสังหาริมทรัพย์เพื่อการลงทุน จึงปรับลดด้วยค่าลงทำให้รายได้อื่นเพิ่มขึ้น และรายได้จากเงินปันผลรับเพิ่มขึ้น รวมทั้งรักษามาตรการในการปรับลดค่าใช้จ่ายต่าง ๆ ที่ไม่ก่อให้เกิดประสิทธิภาพในการขาย ค่าใช้จ่ายที่ไม่ส่งผลต่อการเติบโตของยอดขายและค่าใช้จ่ายบุคลากร โดยได้ใช้บุคลากรที่มีอยู่อย่างมีประสิทธิภาพ

การวิเคราะห์ฐานะทางการเงิน

สินทรัพย์

ณ วันที่ 31 ธันวาคม 2564 บริษัทฯ และบริษัทย่อยมีสินทรัพย์รวมทั้งสิ้น 33,467.27 ล้านบาท เพิ่มขึ้นจาก 31 ธันวาคม 2563 1,239.46 ล้านบาท คิดเป็นร้อยละ 3.85 โดยมีรายละเอียดการเปลี่ยนแปลงที่สำคัญ ดังต่อไปนี้

สินทรัพย์หมุนเวียน ณ 31 ธันวาคม 2564 มีจำนวน 7,176.68 ล้านบาท คิดเป็นร้อยละ 21.44 ของสินทรัพย์รวม เพิ่มขึ้นจากปี 2563 44.46 ล้านบาท หรือเพิ่มขึ้นร้อยละ 0.62 โดยมีรายการเปลี่ยนแปลงสำคัญดังต่อไปนี้

- สินค้าคงเหลือสุทธิลดลง 326.36 ล้านบาท เนื่องจากบริษัทฯ ได้เพิ่มการบริหารสินค้าตั้งแต่การจัดการสินค้า การสั่งซื้อสินค้าให้ลดลงจากเหตุการณ์ระบาดของไวรัสโคโรนา 2019 (COVID-19) ที่ทำให้ผู้บริโภคซื้อสินค้าลดลงของลูกค้าในประเทศและลูกค้านักท่องเที่ยวจากต่างประเทศถูกห้ามการเดินทาง
- เงินสดและรายการเทียบเท่าเงินสดลดลง 143.95 ล้านบาท เนื่องจากมาตรการการบริหารสินค้าตั้งแต่การจัดการสินค้า การสั่งซื้อสินค้าให้ลดลงและควบคุมการใช้จ่ายให้ลดลง สำรองและบริหารเงินทุนหมุนให้เหมาะสมกับสถานการณ์ระบาดของไวรัสโคโรนา 2019 (COVID-19)
- ลูกหนี้การค้าและลูกหนี้อื่นลดลง 118.21 ล้านบาท เนื่องจากรายได้จากการขายที่ลดลง
- เงินให้กู้ยืมระยะสั้นลดลง 33.95 ล้านบาท เนื่องจากครบกำหนดการรับชำระ
- ภาษีขายของสินค้าที่ยังไม่ถือเป็นการขายลดลง 29.46 ล้านบาท เนื่องจากรายได้จากการขายที่ลดลง
- เงินลงทุนชั่วคราวเพิ่มขึ้น 714.85 ล้านบาท เนื่องจากการปรับลดเงินฝากที่มีระยะเวลาน้อยกว่า 3 เดือนมาอยู่ในประเภทมากกว่า 3 เดือนเพื่อรับดอกเบี้ยที่มากขึ้น

สินทรัพย์ไม่หมุนเวียน ณ 31 ธันวาคม 2564 มีจำนวน 26,290.59 ล้านบาท คิดเป็นร้อยละ 78.56 ของสินทรัพย์รวม เพิ่มขึ้นจากปี 2563 1,195.00 ล้านบาท หรือร้อยละ 4.76 โดยมีรายการเปลี่ยนแปลงสำคัญดังต่อไปนี้

- สินทรัพย์ทางการเงินเพิ่มขึ้น 863.85 ล้านบาท เนื่องจากการวัดมูลค่าด้วยมูลค่ายุติธรรมของเงินลงทุนทั่วไปตามมาตรฐานการรายงานทางการเงิน ฉบับที่ 9 เรื่อง เครื่องมือทางการเงิน (IFRS 9) ทำให้บริษัทบันทึกมูลค่ายุติธรรมของเงินลงทุนทั่วไปเพิ่มขึ้น
- สินทรัพย์สิทธิการใช้เพิ่มขึ้น 324.83 ล้านบาท เนื่องจากการต่ออายุของสัญญาเช่าพื้นที่สำหรับขายสินค้า โดยการปฏิบัติตามมาตรฐานการรายงานทางการเงิน ฉบับที่ 16 เรื่อง เรื่องสัญญาเช่า (IFRS 16)
- อสังหาริมทรัพย์เพื่อการลงทุนเพิ่มขึ้น 98.32 ล้านบาท เนื่องจากในปี 2564 บริษัทฯมีการประเมินมูลค่ายุติธรรมของอสังหาริมทรัพย์เพื่อการลงทุน โดยในปี 2564 ได้ปรับลดมูลค่าด้วยค่าลงตามผลการประเมินจากผู้ประเมินที่ได้รับการรับรองจากสำนักงานคณะกรรมการกำกับหลักทรัพย์และตลาดหลักทรัพย์(ก.ล.ต.)

หนี้สิน

ณ วันที่ 31 ธันวาคม 2564 บริษัทฯ และบริษัทย่อยมีหนี้สินรวมทั้งสิ้น 5,606.25 ล้านบาท เพิ่มขึ้นจากปี 2563 495.21 ล้านบาท คิดเป็นร้อยละ 16.75 ของสินทรัพย์รวม รายละเอียดการเปลี่ยนแปลงที่สำคัญ ดังต่อไปนี้

หนี้สินหมุนเวียน รวมทั้งสิ้น 1,770.92 ล้านบาท คิดเป็นร้อยละ 31.59 ของหนี้สินรวม เพิ่มขึ้นจากปี 2563 100.27 ล้านบาท หรือร้อยละ 6.00 เนื่องจาก หนี้สินตามสัญญาเช่าที่ถึงกำหนดชำระภายใน 1 ปี เพิ่มขึ้น 111.95 ล้านบาท ตามมาตรฐานการรายงานทางการเงิน ฉบับที่ 16 เรื่อง สัญญาเช่า(IFRS16)

หนี้สินไม่หมุนเวียน รวมทั้งสิ้น 3,835.34 ล้านบาท คิดเป็นร้อยละ 68.41 ของหนี้สินรวม เพิ่มขึ้นจากปี 2563 394.94 ล้านบาท หรือร้อยละ 11.48 สาเหตุหลักมาจากหนี้สินภาษีเงินได้รอตัดบัญชีจากการปรับมูลค่ายุติธรรมของเงินลงทุนทั่วไปเพิ่มขึ้น 229.05 ล้านบาท ตามมาตรฐานการรายงานทางการเงิน ฉบับที่ 9 เรื่อง เครื่องมือทางการเงิน (IFRS 9) และหนี้สินตามสัญญาเช่าเพิ่มขึ้น 196.06 ล้านบาท ตามมาตรฐานการรายงานทางการเงิน ฉบับที่ 16 เรื่อง สัญญาเช่า(IFRS16)

การวิเคราะห์และคำอธิบายของฝ่ายจัดการ

ส่วนของผู้ถือหุ้น

ณ วันที่ 31 ธันวาคม 2564 บริษัทฯ และบริษัทย่อยมีส่วนของผู้ถือหุ้นรวมทั้งสิ้น 27,861.02 ล้านบาท เพิ่มขึ้นจากปี 2563 744.26 ล้านบาท หรือคิดเป็นร้อยละ 2.74 สาเหตุหลักมาจาก องค์ประกอบอื่นของส่วนของผู้ถือหุ้นเพิ่มขึ้น จากมาตรฐานบัญชีใหม่ที่ใช้คือ มาตรฐานการรายงานทางการเงิน ฉบับที่ 9 เรื่อง เครื่องมือทางการเงิน (IFRS 9) ซึ่งเกี่ยวกับการวัดมูลค่าด้วยมูลค่ายุติธรรมของเงินลงทุนทั่วไป 525.32 ล้านบาท และกำไรสะสมเพิ่มขึ้น 214.76 ล้านบาท

การวิเคราะห์งบกระแสเงินสด สภาพคล่อง และแหล่งเงินทุน

สภาพคล่องของ บริษัทฯและบริษัทย่อยสำหรับปีสิ้นสุดวันที่ 31 ธันวาคม 2564 มีกระแสเงินสดลดลงสุทธิจำนวน 143.94 ล้านบาท รายละเอียดกระแสเงินสดแต่ละกิจกรรม มีดังนี้

หน่วย : ล้านบาท

	งบการเงินรวม
กระแสเงินสดสุทธิได้มาจากกิจกรรมดำเนินงาน	576.97
กระแสเงินสดสุทธิได้มาจากกิจกรรมลงทุน	(401.58)
กระแสเงินสดสุทธิได้มาจากกิจกรรมจัดหาเงิน	(318.81)
ผลกระทบจากอัตราแลกเปลี่ยนที่มีต่อเงินสดและรายการเทียบเท่าเงินสด	(0.52)
เงินสดและรายการเทียบเท่าเงินสดเพิ่มขึ้น(ลดลง)สุทธิ	(143.94)
เงินสดและรายการเทียบเท่าเงินสด ณ 1 มกราคม	1,795.16
เงินสดและรายการเทียบเท่าเงินสด ณ 31 ธันวาคม	1,651.22

กระแสเงินสดจากการดำเนินงาน

ในปี 2564 บริษัทฯ และบริษัทย่อย มีกระแสเงินสดสุทธิได้มาจากการดำเนินงานทั้งหมดเท่ากับ 576.97 ล้านบาท ลดลงร้อยละ 35.83 จากปีก่อน สาเหตุหลักมาจากเงินรับจากการขายลดลงจากสถานการณ์ระบาดของไวรัสโคโรนา 2019 (COVID-19)

กระแสเงินสดจากการลงทุน

ในปี 2564 บริษัทฯ และบริษัทย่อย มีกระแสเงินสดใช้ไปในกิจกรรมลงทุนเท่ากับ 401.58 ล้านบาท โดยกิจกรรมหลักที่เกิดขึ้น ได้แก่ เงินสดจ่ายสำหรับเงินลงทุนในเงินลงทุนชั่วคราว เงินลงทุนในการซื้อตราสารทุน และเงินลงทุนในบริษัทร่วม

กระแสเงินสดจากกิจกรรมจัดหาเงิน

ในปี 2564 บริษัทฯ และบริษัทย่อยมีกระแสเงินสดใช้ไปในกิจกรรมจัดหาเงินเท่ากับ 318.81 ล้านบาท โดยกิจกรรมหลักที่เกิดขึ้น ได้แก่ การจ่ายชำระหนี้สินตามสัญญาเช่า การจ่ายเงินปันผล เงินจ่ายจากการซื้อทรัพย์สิน เป็นต้น

4.2 ปัจจัยหรือเหตุการณ์ที่อาจมีผลต่อฐานะการเงินหรือการดำเนินงานอย่างมีนัยสำคัญในอนาคต

บริษัทยังอาจได้รับผลกระทบจากปัจจัยที่มีต่อผลการดำเนินงานในอนาคต ดังนี้

1. การแพร่ระบาดของ ไวรัสโคโรนา 2019 (COVID-19)

จากการแพร่ระบาดของไวรัสโคโรนา 2019 (COVID-19) ตั้งแต่ปลายเดือน ธันวาคม 2562 มาจนถึงปี 2564 และยังคงมีการระบาดอยู่ในแต่ละประเทศ นักท่องเที่ยวยังคงเดินทางออกยังประเทศต่างๆน้อย ภาคธุรกิจท่องเที่ยวและบริการในประเทศที่ถูกกระทบอย่างรุนแรง สภาวะเศรษฐกิจที่ยังไม่เติบโต ส่งผลต่อกำลังซื้อที่ลดลงอย่างมาก อันมีผลกระทบต่อรายได้ของบริษัทอย่างมากเช่นกัน

2. การแข่งขันของตลาดภายนอก

ปัจจุบันเทคโนโลยีต่างๆก้าวไกลอย่างรวดเร็ว ผู้ประกอบการต่างๆ มุ่งสู่การเข้าถึงลูกค้ารายบุคคล เพื่อเป็นลูกค้าของบริษัทโดยตรงไม่ต้องผ่านคนกลางต่างๆ ดังนั้นบริษัทมีการวางแผนการดำเนินในอนาคตได้แก่

2.1 การเข้าสู่โครงสร้างด้าน supply chain เพื่อให้มีต้นทุนที่ต่ำได้เปรียบในเชิงแข่งขันให้มากขึ้น

2.2 การเปลี่ยนแปลงพฤติกรรมของผู้บริโภค บริษัทจะต้องมีความสามารถในการเข้าถึงความต้องการของลูกค้าเชิงลึก (Deep Customer Insight)

2.3 การปรับโครงสร้างองค์กรให้กระชับ มีประสิทธิภาพ และมีความรวดเร็วในการตอบสนองต่อความต้องการของลูกค้า

3. ปัจจัยแนวโน้มและผลกระทบด้านสิ่งแวดล้อม ด้านสังคม ที่ครอบคลุมถึงการเคารพสิทธิมนุษยชน และด้านการกำกับดูแลกิจการที่ดี

ประเด็นสำคัญด้านความยั่งยืนที่เป็นพื้นฐานของ ESG ประกอบไปด้วย 3 มิติที่สำคัญ ได้แก่

3.1 มิติสิ่งแวดล้อม (Environmental = E) ที่ครอบคลุมตั้งแต่การบริหารจัดการพลังงาน น้ำ ขยะ ของเสีย มลพิษ และก๊าซเรือนกระจก เช่น

จัดตั้งโซลาร์เซลล์ การบริหารจัดการแยกประเภทขยะ เป็นต้น

- 3.2 มิติสังคม (Social = S) ประกอบด้วย การปฏิบัติต่อพนักงาน ความรับผิดชอบต่อลูกค้า และการพัฒนาสังคมและชุมชน และ เช่น ชื่อเสียง พัฒนาศักยภาพ การพัฒนาลูกค้าท้องถิ่น เป็นต้น
- 3.3 มิติบรรษัทภิบาล (Governance = G) ซึ่งให้ความสำคัญกับการกำกับดูแลกิจการที่ดี การบริหารความเสี่ยงบนความยั่งยืน การบริหารจัดการห่วงโซ่อุปทาน และนวัตกรรมองค์กร เช่น การดำเนินธุรกิจด้วยความเป็นธรรม นโยบายต่อต้านทุจริต เป็นต้น สามารถดูรายละเอียดทั้งหมดได้จากรายงานการพัฒนายั่งยืนปี 2564 ของบริษัท

4.3 ข้อมูลทางการเงินที่สำคัญและอัตราส่วนทางการเงิน

งบแสดงฐานะการเงิน

(หน่วย : พันบาท)

รายการ	งบการเงินรวม			งบการเงินเฉพาะกิจการ		
	2564	2563	2562	2564	2563	2562
สินทรัพย์						
สินทรัพย์หมุนเวียน						
เงินสดและรายการเทียบเท่าเงินสด	1,651,217	1,795,163	1,113,701	1,636,260	1,780,973	1,095,120
เงินลงทุนชั่วคราว	1,291,392	576,541	806,882	1,291,392	576,541	806,882
ลูกหนี้การค้า	1,096,012	1,083,002	1,415,823	1,068,876	1,076,076	1,396,406
ลูกหนี้อื่น	128,787	260,006	139,593	126,855	260,312	139,686
เงินให้กู้ยืมระยะสั้นแก่กิจการที่เกี่ยวข้องกัน	23,550	57,500	57,500	130,050	176,000	181,500
สินค้าคงเหลือ	2,673,423	2,999,779	3,658,213	2,671,241	2,986,327	3,644,478
โครงการรอสังหาริมทรัพย์ระหว่างการพัฒนา	81,881	98,051	110,515	-	-	-
ภาษีขายของสินค้าที่ยังไม่ถือเป็นการขาย	206,539	236,003	307,840	206,539	236,003	307,840
สินทรัพย์หมุนเวียนอื่น	23,881	26,177	37,225	21,909	22,742	32,606
รวมสินทรัพย์หมุนเวียน	7,176,682	7,132,222	7,647,293	7,153,122	7,114,974	7,604,518
สินทรัพย์ไม่หมุนเวียน						
เงินฝากสถาบันการเงินที่มีข้อจำกัดในการเบิกใช้	2,949	2,949	2,949	-	-	-
สินทรัพย์ทางการเงินไม่หมุนเวียนอื่น	20,550,406	19,686,554	-	20,550,406	19,686,554	-
เงินลงทุนเผื่อขาย	-	-	8,917,669	-	-	8,917,669
เงินลงทุนในบริษัทร่วม	951,765	892,238	935,930	752,309	707,227	707,323
เงินลงทุนในบริษัทย่อย	-	-	-	21,731	26,449	39,442
เงินลงทุนระยะยาวอื่น	-	-	1,992,851	-	-	1,992,851
เงินให้กู้ยืมระยะยาว	-	3,550	-	-	3,550	-
อสังหาริมทรัพย์เพื่อการลงทุน	1,227,763	1,129,447	927,693	1,290,903	1,193,791	993,350
ที่ดิน อาคารและอุปกรณ์	2,512,424	2,662,659	2,870,697	2,446,559	2,592,705	2,794,957
สินทรัพย์สิทธิการใช้	708,757	383,927	-	705,437	381,877	-
สินทรัพย์ไม่มีตัวตนอื่น	90,825	90,849	100,052	83,803	83,312	92,118
สินทรัพย์ไม่หมุนเวียนอื่น	245,697	243,409	249,695	241,717	239,938	242,561
รวมสินทรัพย์ไม่หมุนเวียน	26,290,586	25,095,582	15,997,535	26,092,864	24,915,403	15,780,271
รวมสินทรัพย์	33,467,268	32,227,804	23,644,828	33,245,986	32,030,377	23,384,789

การวิเคราะห์และคำอธิบายของฝ่ายจัดการ

(หน่วย : พันบาท)

รายการ	งบการเงินรวม			งบการเงินเฉพาะกิจการ		
	2564	2563	2562	2564	2563	2562
หนี้สินและส่วนของผู้ถือหุ้น						
หนี้สินหมุนเวียน						
เงินเบิกเกินบัญชีและเงินกู้ยืมระยะสั้น						
จากสถาบันการเงิน	12,164	31,050	37,680	-	-	-
เจ้าหนี้การค้า	992,965	1,005,407	1,328,034	972,966	986,475	1,303,870
เจ้าหนี้อื่น	425,279	410,637	528,099	413,980	404,543	515,380
ส่วนของหนี้สินตามสัญญาเช่าที่						
ถึงกำหนดชำระภายในหนึ่งปี	306,845	194,894	-	305,028	193,824	-
เงินกู้ยืมระยะสั้นจากบุคคลที่เกี่ยวข้องกัน	27,000	22,000	10,000	-	-	-
รายได้ค่าเช่ารับล่วงหน้าถึงกำหนดรับรู้						
ภายในหนึ่งปี	6,662	6,662	-	6,662	6,662	-
รวมหนี้สินหมุนเวียน	1,770,915	1,670,650	1,903,813	1,698,636	1,591,504	1,819,250
หนี้สินไม่หมุนเวียน						
หนี้สินตามสัญญาเช่า	401,824	205,761	-	400,287	204,581	-
หนี้สินภาษีเงินได้รอการตัดบัญชี	2,681,899	2,452,849	672,275	2,667,987	2,450,507	669,894
ประมาณการหนี้สินผลประโยชน์พนักงาน	482,270	497,441	562,106	455,687	467,617	530,963
รายได้ค่าเช่ารับล่วงหน้า	184,613	191,275	-	184,613	191,275	-
หนี้สินไม่หมุนเวียนอื่น	84,730	93,067	36,947	82,107	91,414	35,709
รวมหนี้สินไม่หมุนเวียน	3,835,336	3,440,393	1,271,328	3,790,681	3,405,395	1,236,566
รวมหนี้สิน	5,606,251	5,111,043	3,175,141	5,489,317	4,996,899	3,055,816
ส่วนของผู้ถือหุ้น						
ทุนเรือนหุ้น						
ทุนจดทะเบียน	500,000	500,000	500,000	500,000	500,000	500,000
ทุนที่ออกและชำระแล้ว	290,634	290,634	290,634	290,634	290,634	290,634
ส่วนเกินมูลค่าหุ้น						
ส่วนเกินมูลค่าหุ้นสามัญ	1,487,144	1,487,144	1,487,144	1,487,144	1,487,144	1,487,144
ส่วนเกินทุนหุ้นทุนซื้อคืน	51,433	51,433	51,433	51,433	51,433	51,433
กำไรสะสม						
จัดสรรแล้ว						
ทุนสำรองตามกฎหมาย	50,000	50,000	50,000	50,000	50,000	50,000
สำรองทั่วไป	2,030,721	2,030,721	1,961,197	2,030,721	2,030,721	1,961,197
ยังไม่ได้จัดสรร	11,713,390	11,498,629	11,318,202	11,599,866	11,401,641	11,169,975
องค์ประกอบอื่นของส่วนของผู้ถือหุ้น	12,244,920	11,719,605	5,315,787	12,246,871	11,721,905	5,318,590
รวมส่วนของบริษัทใหญ่	27,868,242	27,128,166	20,474,397	27,756,669	27,033,478	20,328,973
ส่วนได้เสียที่ไม่มีอำนาจควบคุม	(7,225)	(11,405)	(4,710)	-	-	-
รวมส่วนของผู้ถือหุ้น	27,861,017	27,116,761	20,469,687	27,756,669	27,033,478	20,328,973
รวมหนี้สินและส่วนของผู้ถือหุ้น	33,467,268	32,227,804	23,644,828	33,245,986	32,030,377	23,384,789

การวิเคราะห์และคำอธิบายของฝ่ายจัดการ

งบกำไรขาดทุนเบ็ดเสร็จ

(หน่วย : พันบาท)

รายการ	งบการเงินรวม			งบการเงินเฉพาะกิจการ		
	2564	2563	2562	2564	2563	2562
รายได้จากการขาย	6,802,565	7,809,024	11,309,214	6,598,339	7,624,325	11,048,058
ต้นทุนขาย	4,861,009	5,489,383	7,568,023	4,715,529	5,367,211	7,433,499
กำไรขั้นต้น	1,941,556	2,319,641	3,741,191	1,882,810	2,257,114	3,614,559
รายได้อื่น						
เงินปันผลรับ	379,650	343,451	531,071	395,594	358,400	570,780
กำไรจากการจำหน่ายสินทรัพย์	14	10,266	157,239	9	9,877	157,009
กำไรจากการจำหน่ายเงินลงทุนเพื่อขาย	-	-	-	-	-	-
รายได้อื่น	260,493	166,337	280,494	265,829	181,833	311,700
รวมรายได้อื่น	640,157	520,054	968,805	661,432	550,109	1,039,489
กำไรก่อนค่าใช้จ่าย	2,581,713	2,839,695	4,709,996	2,544,242	2,807,223	4,654,048
ค่าใช้จ่าย						
ต้นทุนในการจัดจำหน่าย	1,496,240	1,824,954	2,488,425	1,486,723	1,816,589	2,485,957
ค่าใช้จ่ายในการบริหาร	918,702	976,128	1,468,980	899,307	923,000	1,416,972
รวมค่าใช้จ่าย	2,414,942	2,801,082	3,957,405	2,386,030	2,739,589	3,902,929
ต้นทุนทางการเงิน	10,015	12,470	2,315	8,435	84,379	-
ส่วนแบ่งกำไร (ขาดทุน) ของบริษัทร่วม						
ที่ใช้วิธีส่วนได้เสีย	14,806	(29,709)	25,039	-	-	-
กำไรก่อนภาษีเงินได้	171,562	(3,566)	775,315	149,777	(16,744)	751,119
ค่าใช้จ่ายภาษีเงินได้	57,522	55,758	56,276	44,769	55,536	55,875
กำไรสำหรับปี	114,040	(59,324)	719,039	105,008	1,880	695,244
การแบ่งปันกำไร(ขาดทุน)						
ส่วนที่เป็นของบริษัทใหญ่	121,544	(52,359)	725,196	105,008	1,880	695,244
ส่วนที่เป็นของส่วนได้เสียที่ไม่มีอำนาจควบคุม	(7,504)	(6,965)	(6,157)	-	-	-
กำไร(ขาดทุน)สำหรับปี	114,040	(59,324)	719,039	105,008	1,880	695,244

การวิเคราะห์และคำอธิบายของฝ่ายจัดการ

(หน่วย : พันบาท)

รายการ	งบการเงินรวม			งบการเงินเฉพาะกิจการ		
	2564	2563	2562	2564	2563	2562
กำไรขาดทุนเบ็ดเสร็จอื่น						
รายการที่จะไม่ถูกจัดประเภทรายการใหม่						
ไว้ในกำไรหรือขาดทุนในภายหลัง						
ผลกำไรจากเงินลงทุนในตราสารทุนที่						
กำหนดวัดมูลค่าด้วยมูลค่ายุติธรรมผ่าน						
กำไรขาดทุนเบ็ดเสร็จอื่น	863,552	127,058	-	863,551	127,057	-
ผลกำไรจากการวัดมูลค่าใหม่ของ						
ผลประโยชน์พนักงานที่กำหนด	-	-	40,841	-	-	36,876
ภาษีเงินได้ของรายการที่จะไม่ถูกจัด						
ประเภทใหม่ไว้ในกำไรหรือขาดทุนใน						
ภายหลัง	(172,710)	(25,208)	(7,375)	(172,710)	(25,208)	(7,375)
ส่วนแบ่งกำไรขาดทุนเบ็ดเสร็จอื่นของ						
บริษัทร่วมตามวิธีส่วนได้เสีย	-	1,087	-	-	-	-
รวมรายการที่อาจถูกจัดประเภทใหม่ไว้ใน						
กำไรหรือ ขาดทุนในภายหลัง	690,842	102,937	33,466	690,841	101,849	29,501
รายการที่อาจถูกจัดประเภทรายการใหม่ไว้						
ในกำไรหรือขาดทุน						
ผลต่างของอัตราแลกเปลี่ยนจากการแปลง						
ค่าขบการเงิน	139	3,501	(6,063)	-	-	-
ผลขาดทุนจากการวัดมูลค่าเงินลงทุนเพื่อขาย	-	-	(212,902)	-	-	(212,902)
ภาษีเงินได้ของรายการที่อาจถูกจัดประเภท						
ใหม่ในกำไรหรือขาดทุนในภายหลัง	-	-	42,580	-	-	42,580
รวมรายการที่อาจถูกจัดประเภทใหม่ไว้ใน						
กำไรหรือขาดทุนในภายหลัง	139	3,501	(176,385)	-	-	(170,322)
กำไรเบ็ดเสร็จรวมสำหรับปี	805,021	47,114	576,120	795,849	103,729	554,423
การแบ่งปันกำไร (ขาดทุน) เบ็ดเสร็จรวม						
ส่วนที่เป็นของบริษัทใหญ่	812,735	52,993	585,100	795,849	103,729	554,423
ส่วนที่เป็นของส่วนได้เสียที่ไม่มีอำนาจควบคุม	(7,714)	(5,879)	(8,980)	-	-	-
กำไรเบ็ดเสร็จรวมสำหรับปี	805,021	47,114	576,120	795,849	103,729	554,423
กำไรต่อหุ้น (บาท)						
กำไร (ขาดทุน) ต่อหุ้นชั้นพื้นฐาน (บาท)	0.42	(0.18)	2.50	0.36	0.01	2.39

การวิเคราะห์และคำอธิบายของฝ่ายจัดการ

งบกระแสเงินสด

(หน่วย : พันบาท)

รายการ	งบการเงินรวม			งบการเงินเฉพาะกิจการ		
	2564	2563	2562	2564	2563	2562
กระแสเงินสดจากกิจกรรมดำเนินงาน						
กำไร (ขาดทุน) สำหรับปี	114,040	(59,324)	719,039	105,008	1,880	695,244
ปรับรายการที่กระทบกำไร(ขาดทุน)						
ค่าเสื่อมราคาและค่าตัดจำหน่าย	437,292	509,002	237,387	430,071	500,805	232,630
ผลขาดทุนจากการด้อยค่าของเงินลงทุน	-	-	12,443	36,493	13,089	43,521
(กลับรายการ) ขาดทุนจากการปรับมูลค่าสินค้า	(8,127)	1,138	(10,076)	(2,699)	3,526	(6,873)
ขาดทุนจากการด้อยค่าของโครงการอสังหา						
ริมหทรัพย์ระหว่างพัฒนา	(1,613)	350	1,809	-	-	-
กลับรายการขาดทุนจากการด้อยค่า						
อสังหาริมทรัพย์เพื่อการลงทุน	(83,290)	-	-	(83,290)	-	-
กำไรจากการจำหน่ายสินทรัพย์	9,953	(941)	(157,239)	9,959	(901)	(157,009)
กลับรายการผลขาดทุนจากการด้อยค่าของ						
ลูกหนี้การค้าและลูกหนี้อื่น	(7,266)	(438)	18,329	(7,303)	(438)	10,777
กำไรจากตราสารอนุพันธ์	(6,095)	(3,308)	-	(6,095)	(3,308)	-
ดอกเบี้ยรับ	(10,204)	(15,585)	(35,029)	(11,026)	(17,171)	(37,111)
เงินปันผลรับ	(379,650)	(343,451)	(531,071)	(395,594)	(358,400)	(570,780)
ต้นทุนทางการเงิน	10,015	12,470	2,315	8,436	10,219	-
(กำไร) ขาดทุนจากการจำหน่ายเงินลงทุน	-	-	1,793	-	(3,866)	1,793
ส่วนแบ่ง (กำไร) ขาดทุน ของบริษัทร่วมที่ใช้						
วิธีส่วนได้เสีย	(14,806)	29,709	(25,039)	-	-	-
รับรู้รายได้ค่าเช่ารับล่วงหน้า	(6,662)	(2,063)	-	(6,662)	(2,063)	-
ค่าใช้จ่ายผลประโยชน์พนักงาน	63,070	61,670	64,372	60,998	59,390	61,098
ภาษีเงินได้	57,522	55,757	56,276	44,769	55,536	55,875
	174,178	244,988	355,308	183,064	258,298	329,166
การเปลี่ยนแปลงในสินทรัพย์และหนี้สินดำเนินงาน						
ลูกหนี้การค้า	(12,066)	334,053	375,588	8,182	321,561	369,815
ลูกหนี้อื่น	117,894	(110,505)	(19,429)	120,311	(110,896)	(19,429)
สินค้าคงเหลือ	334,483	657,296	(291,148)	317,784	654,626	(271,365)
โครงการอสังหาริมทรัพย์ระหว่างการพัฒนา	17,783	12,114	12,156	-	-	-
สินทรัพย์หมุนเวียนอื่น	31,761	83,088	(17,163)	30,298	81,903	(20,145)
สินทรัพย์ไม่หมุนเวียนอื่น	3,105	15,835	5,855	4,014	12,172	3,511
เจ้าหนี้การค้า	(12,442)	(322,627)	54,543	(13,509)	(317,396)	67,468
เจ้าหนี้อื่น	15,427	(116,894)	(153,693)	10,060	(110,270)	(151,601)
รายได้ค่าเช่ารับล่วงหน้า	-	200,000	-	-	200,000	-
หนี้สินไม่หมุนเวียนอื่น	(8,337)	(17,941)	(5,517)	(9,307)	(18,356)	(5,747)

การวิเคราะห์และคำอธิบายของฝ่ายจัดการ

(หน่วย : พันบาท)

รายการ	งบการเงินรวม			งบการเงินเฉพาะกิจการ		
	2564	2563	2562	2564	2563	2562
เงินสดได้มาจากกิจกรรมดำเนินงาน	661,787	979,408	316,501	650,898	971,642	258,865
จ่ายประมาณการหนี้สินสำหรับผลประโยชน์						
พนักงาน	(78,241)	(52,274)	(50,229)	(72,929)	(48,675)	(42,809)
จ่ายภาษีเงินได้	(6,575)	(28,038)	(45,932)	(5,793)	(27,514)	(43,701)
เงินสดสุทธิได้มาจากกิจกรรมดำเนินงาน	576,971	899,096	220,340	572,176	895,453	215,165
กระแสเงินสดจากกิจกรรมลงทุน						
รับดอกเบี้ย	9,866	24,867	30,368	10,689	26,453	32,449
รับเงินปันผล	395,594	358,400	570,780	395,594	358,400	570,780
เงินสดจ่ายเพื่อซื้อสินทรัพย์	(69,766)	(228,840)	(346,638)	(67,764)	(227,346)	(343,615)
เงินสดรับชำระคืนจากเงินให้กู้ยืมแก่กิจการที่						
เกี่ยวข้องกันและพนักงาน	37,500	105	33,467	53,000	7,105	52,118
เงินลงทุนชั่วคราวเพิ่มขึ้น (ลดลง)	(714,851)	230,341	(394,080)	(714,851)	230,341	(394,080)
เงินสดจ่ายเพื่อซื้อตราสารทุน	(318,003)	(221,890)	(226,819)	(318,003)	(221,890)	(226,819)
เงินสดรับจากการขายตราสารทุน	317,703	87,844	-	317,703	87,844	-
เงินสดจ่ายเพื่อให้กู้ยืมแก่กิจการที่เกี่ยวข้องกัน	-	-	-	(3,500)	(1,500)	-
เงินสดจ่ายเพื่อให้กู้ยืมแก่กิจการอื่น	-	(3,550)	-	-	(3,550)	-
เงินสดรับจากการไถ่ถอนตราสารหนี้อื่นที่เชื่อถือ						
จนครบกำหนด	-	-	20,000	-	-	20,000
เงินสดรับจากการลงทุนเงินลงทุนอื่นที่ไม่อยู่						
ในความต้องการของตลาด	-	19,531	-	-	19,531	-
เงินสดรับจากการขายสินทรัพย์	380	23,184	237,548	373	23,144	237,318
เงินสดรับคืนจากการเลิกบริษัทย่อย	-	-	-	-	3,866	-
เงินสดจ่ายจากการเรียกชำระค่าหุ้นของบริษัทย่อย	-	-	-	(16,856)	-	-
เงินสดจ่ายเพื่อซื้อเงินลงทุนในบริษัทร่วม	(60,000)	-	(114,240)	(60,000)	-	(114,240)
เงินสดสุทธิได้มาจาก(ใช้ไป)กิจกรรมลงทุน	(401,579)	270,462	(170,083)	(403,616)	282,868	(146,557)
กระแสเงินสดจากกิจกรรมจัดหาเงิน						
เงินเบิกเกินบัญชีและเงินกู้ยืมระยะสั้นจาก						
สถาบันการเงินเพิ่มขึ้น (ลดลง)	(18,886)	(6,630)	17,680	-	-	-
เงินสดรับจากเงินกู้ยืมระยะสั้นจากบุคคลและ						
กิจการที่เกี่ยวข้องกัน	20,000	22,000	20,000	-	-	-
เงินสดจ่ายเพื่อชำระเงินกู้ยืมระยะสั้นจาก						
บุคคลที่เกี่ยวข้องกัน	(15,000)	(10,000)	(20,000)	-	-	-
เงินสดจ่ายชำระหนี้สินตามสัญญาเช่า	(233,988)	(280,617)	-	(232,178)	(278,805)	-
ส่วนของผู้มีส่วนได้เสียที่ไม่มีอำนาจควบคุม						
ของบริษัทย่อย	11,894	817	-	-	-	-
จ่ายดอกเบี้ย	(10,176)	(12,472)	(2,196)	(8,436)	(10,219)	-
เงินปันผลจ่ายให้ผู้ถือหุ้นของบริษัท	(72,658)	(203,444)	(351,537)	(72,658)	(203,444)	(351,537)
เงินสดสุทธิ ใช้ไปในกิจกรรมจัดหาเงิน	(318,815)	(490,346)	(336,053)	(313,272)	(492,468)	(351,537)

การวิเคราะห์และคำอธิบายของฝ่ายจัดการ

(หน่วย : พันบาท)

รายการ	งบการเงินรวม			งบการเงินเฉพาะกิจการ		
	2564	2563	2562	2564	2563	2562
เงินสดและรายการเทียบเท่าเงินสดเพิ่มขึ้น						
(ลดลง)สุทธิก่อนผลกระทบจากอัตราแลกเปลี่ยน	(143,422)	679,212	(285,797)	(144,713)	685,853	(282,930)
ผลกระทบจากอัตราแลกเปลี่ยนที่มีต่อเงินสด และรายการเทียบเท่าเงินสด	(525)	2,251	2,251	-	-	-
เงินสดและรายการเทียบเท่าเงินสดเพิ่มขึ้น						
(ลดลง)สุทธิ	(143,947)	681,462	(290,673)	(144,713)	685,853	(282,930)
เงินสดและรายการเทียบเท่าเงินสด ณ 1 มกราคม	1,795,163	1,113,701	1,404,374	1,780,973	1,095,120	1,378,050
เงินสดและรายการเทียบเท่าเงินสด ณ 31 ธันวาคม	1,651,217	1,795,163	1,113,701	1,636,260	1,780,973	1,095,120

การวิเคราะห์และคำอธิบายของฝ่ายจัดการ

อัตราส่วนทางการเงิน

รายการ	Note	งบการเงินรวม			งบการเงินเฉพาะกิจการ		
		2564	2563	2562	2564	2563	2562
อัตราส่วนสภาพคล่อง (LIQUIDITY RATIO)							
อัตราส่วนสภาพคล่อง	(เท่า)	4.05	4.27	4.02	4.21	4.47	4.18
อัตราส่วนสภาพคล่องหมุนเร็ว	(เท่า)	2.28	2.07	1.75	2.35	2.16	1.81
อัตราส่วนสภาพคล่องกระแสเงินสด	(เท่า)	0.34	0.50	0.11	0.35	0.52	0.12
อัตราส่วนหมุนเวียนลูกหนี้การค้า	(เท่า)	6.17	6.18	7.00	6.07	6.09	6.94
ระยะเวลาเก็บหนี้เฉลี่ย	(วัน)	58.39	58.28	51.41	59.26	59.07	51.90
อัตราส่วนหมุนเวียนสินค้าคงเหลือ	(เท่า)	1.71	1.65	2.16	1.67	1.62	2.12
ระยะเวลาขายสินค้าเฉลี่ย	(วัน)	210.07	218.32	166.85	215.96	222.38	169.76
อัตราส่วนหมุนเวียนเจ้าหนี้	(เท่า)	4.86	4.70	5.82	4.81	4.69	5.85
ระยะเวลาชำระหนี้	(วัน)	74.00	76.51	61.88	74.80	76.81	61.51
Cash Cycle	(วัน)	194.46	200.09	156.38	200.42	204.64	160.15
อัตราส่วนแสดงความสามารถในการหากำไร							
อัตรากำไรขั้นต้น	(%)	28.54	29.70	33.08	28.53	29.60	32.72
อัตรากำไรจากการดำเนินงาน	(%)	2.52	(0.05)	6.86	2.27	0.75	6.80
อัตราส่วนเงินสดต่อการหากำไร	(%)	336.30	(25,211.16)	28.42	382.02	1,549.03	28.65
อัตรากำไรสุทธิ	(%)	1.63	(0.63)	5.91	1.45	0.02	5.75
อัตราผลตอบแทนผู้ถือหุ้น	(%)	0.44	(0.22)	3.56	0.38	0.01	3.44
อัตราส่วนแสดงประสิทธิภาพในการดำเนินงาน							
อัตราผลตอบแทนจากสินทรัพย์	(%)	0.37	(0.19)	3.07	0.32	0.01	2.98
อัตราผลตอบแทนจากทรัพย์สินถาวร	(%)	12.96	11.45	25.16	12.14	11.68	24.32
อัตรากำไรหมุนของสินทรัพย์	(เท่า)	0.23	0.30	0.52	0.22	0.30	0.52
อัตราส่วนวิเคราะห์นโยบายทางการเงิน (FINANCIAL POLICY)							
อัตราส่วนหนี้สินต่อส่วนของผู้ถือหุ้น	(เท่า)	0.20	0.19	0.16	0.20	0.18	0.15
อัตราส่วนความสามารถชำระดอกเบี้ย	(เท่า)	18.88	1.27	338.50	18.75	6.62	N.M.
อัตราส่วนความสามารถชำระภาระผูกพัน							
- Cash Basis	(เท่า)	1.07	1.37	0.21	1.10	1.37	0.21
- Payout Ratio	(%)	A 83.69	(138.77)	28.05	96.87	3,865.13	29.26
A	ที่ประชุมคณะกรรมการบริษัท มีมติให้จ่ายเงินปันผล หุ้นละ 0.35 บาท และนำเสนอต่อที่ประชุมสามัญผู้ถือหุ้นในวันที่ 25 เมษายน 2565						