

## 4. การวิเคราะห์และคำอธิบายของฝ่ายจัดการ

### 4.1 การวิเคราะห์การขายและฐานะการเงิน

#### ภาพรวมผลการขายที่ผ่านมา

สถานะเศรษฐกิจไทยในปี 2565 ขยายตัวร้อยละ 3.20 โดยที่ปี 2564 ร้อยละ 1.60 เนื่องจากได้รับปัจจัยสนับสนุนหลักจากการฟื้นตัวของภาคบริโภคภาคเอกชนและภาคการท่องเที่ยว หลังจากสถานการณ์การแพร่ระบาดของโรคติดเชื้อไวรัสโคโรนา 2019 (COVID-19) คลี่คลายลง และการผ่อนคลายมาตรการเดินทางระหว่างประเทศ โดยยกเลิกการลงทะเบียน Thailand Pass สำหรับนักท่องเที่ยวต่างชาติ ตั้งแต่วันที่ 1 กรกฎาคม 2565 เป็นต้นมา ส่งผลให้เม็ดเงินนักท่องเที่ยวต่างชาติเดินทางเข้าประเทศ ประกอบกับรัฐบาลได้ดำเนินมาตรการรักษาระดับการบริโภคภายในประเทศหลายมาตรการ อาทิ โครงการเพิ่มกำลังซื้อให้แก่ผู้มีบัตรสวัสดิการแห่งรัฐ โครงการเพิ่มกำลังซื้อให้แก่ผู้ที่ต้องการความช่วยเหลือเป็นพิเศษ และโครงการคนละครึ่ง ซึ่งได้มีส่วนในการสนับสนุนอุปสงค์ภายในประเทศและลดภาระค่าใช้จ่ายของประชาชน ขณะที่การส่งออกสินค้าภาพรวมในปี 2565 ยังขยายตัวได้ต่อเนื่อง โดยการส่งออกเติบโตกว่าปี 2564 ร้อยละ 88.00

ปี 2565 บริษัทฯ และบริษัทย่อย มีรายได้จากการขาย 8,479.12 ล้านบาท เพิ่มขึ้นจากปี 2564 1,676.56 ล้านบาท คิดเป็นร้อยละ 24.65 มีกำไรสุทธิ 612.10 ล้านบาท เพิ่มขึ้นจากปี 2564 498.06 ล้านบาท คิดเป็นร้อยละ 436.74 มีต้นทุนขาย 5,926.66 ล้านบาท เพิ่มขึ้นจากปี 2564 จำนวน 1,065.65 ล้านบาท คิดเป็นร้อยละ 21.92 มีค่าใช้จ่ายในการขายและบริหาร 2,879.82 ล้านบาท เพิ่มขึ้นจากปี 2564 จำนวน 464.88 ล้านบาท คิดเป็นร้อยละ 19.25 สาเหตุที่บริษัทมีกำไรสุทธิเพิ่มขึ้นสาเหตุจากผลการดำเนินงานที่ปรับตัวได้ดีขึ้น การขายที่มี Margin ที่สูงขึ้น รายได้อื่นเพิ่มขึ้นจำนวน 336.80 ล้านบาท จากที่บริษัทมีการขายที่ดินซึ่งทำให้มีกำไรจากการขายที่ดิน 392.65 ล้านบาท ส่วนรายได้จากเงินปันผลรับลดลงจำนวน 39.26 ล้านบาท และเนื่องจากสถานการณ์การระบาดของไวรัสโคโรนา (COVID-19) ทำให้ผลการดำเนินงานของบริษัทต่างๆ ที่บริษัทฯ ไปลงทุนลดน้อยลงจึงจ่ายเงินปันผลน้อยลงไปด้วย

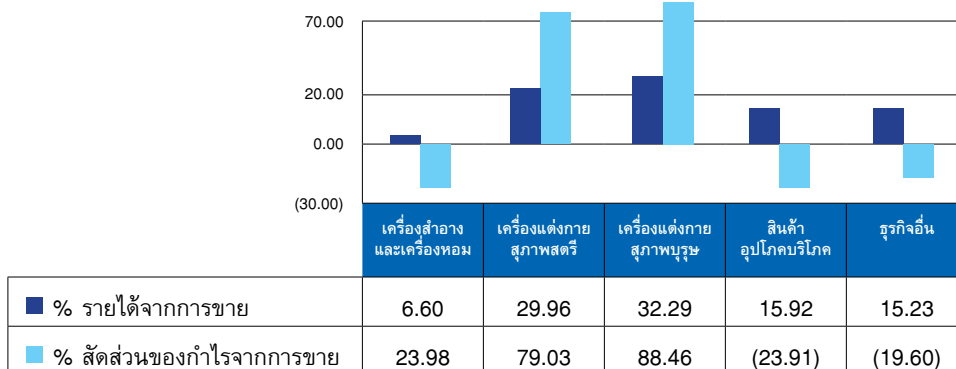
ในปี 2565 บริษัทฯ และบริษัทย่อย ยังคงรักษามาตรการในการควบคุมและการปรับลดค่าใช้จ่ายต่าง ๆ ที่ไม่ก่อให้เกิดประสิทธิภาพในการขาย ค่าใช้จ่ายที่ไม่ส่งผลต่อการเติบโตของยอดขายและค่าใช้จ่ายบุคลากร โดยได้ใช้บุคลากรที่มีอยู่อย่างมีประสิทธิภาพ

ในปี 2565 บริษัทมีเงินลงทุนในบริษัทย่อย จำนวน 4 บริษัท ดังนี้

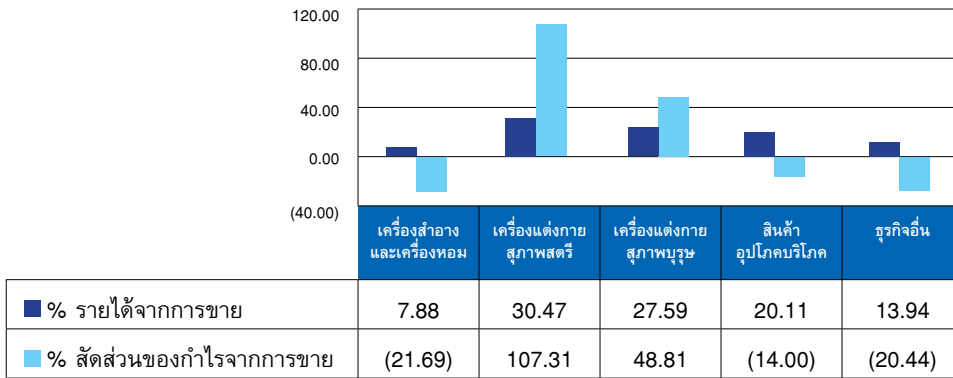
1. บริษัท ดับเบิ้ลยู บี อารี อี จำกัด ทำธุรกิจด้านอาหารมัทรีพย์ โดยทำโครงการบ้านจัดสรรทาวน์เฮ้าส์ ที่ศรีราชา ใกล้กับนิคมอุตสาหกรรมเครือสหพัฒน์ เพื่อเป็นการขยายช่องทางธุรกิจใหม่ให้กับบริษัท
2. บริษัท ไหมทอง จำกัด เป็นผู้ผลิตและจำหน่ายเสื้อผ้าสำเร็จรูปและเป็น Supply Chain ที่สำคัญของบริษัท สำหรับผลิตสินค้า เสื้อผ้าเพื่อจัดจำหน่าย ในนาม บริษัท ไอ.ซี.ซี. อินเทอร์เน็ตเนชั่นแนล จำกัด (มหาชน) โดยบริษัท ไหมทอง จำกัด เป็นผู้ได้รับลิขสิทธิ์ตราสินค้าที่บริษัทเป็นผู้จัดจำหน่าย รวมถึงผลิตเสื้อฝ้ายนิพอร์ม ผลิตสินค้าเพื่อจำหน่ายในประเทศและส่งออกต่างประเทศ เป็นบริษัทที่ผลิตสินค้าที่มีคุณภาพ
3. Canchana International Co.,Ltd. เป็นตัวแทนจัดจำหน่ายสินค้าของบริษัท ไอ.ซี.ซี. อินเทอร์เน็ตเนชั่นแนล จำกัด (มหาชน) ในราชอาณาจักรกัมพูชา เพื่อเป็นการขยายตลาดไปยังกลุ่ม CLMV
4. บริษัท ไทเกอร์ ดิสทริบิวชั่น แอนด์ โลจิสติกส์ จำกัด เป็นบริษัทที่ให้บริการ Fulfillment การบริหารคลังสินค้า ซึ่งเป็นคู่ค้าหลักกับบริษัทฯ บริษัทในเครือ และบริษัทภายนอก

#### ผลการดำเนินงาน และความสามารถในการทำกำไร

##### สัดส่วนรายได้จากการขายและกำไรจากการขายตามสายผลิตภัณฑ์ ปี 2565



สัดส่วนรายได้จากการขายและกำไรจากการขายตามสายผลิตภัณฑ์ ปี 2564



รายได้จากการขาย

ในปี 2565 บริษัทฯ และบริษัทย่อยมีรายได้จากการขาย 8,479.12 ล้านบาท เพิ่มขึ้นจากปี 2564 1,676.56 ล้านบาท คิดเป็นร้อยละ 24.65 เมื่อเทียบกับรายได้จากการขาย 6,802.56 ล้านบาท ในปี 2564

รายได้ของบริษัทฯ และบริษัทย่อยประกอบด้วยรายได้ 4 สายผลิตภัณฑ์หลัก ได้แก่ เครื่องสำอางและเครื่องหอม เครื่องแต่งกายสุภาพสตรี เครื่องแต่งกายสุภาพบุรุษ และสินค้าอุปโภคบริโภค โดยมีรายละเอียดรายได้และกำไรในแต่ละสายผลิตภัณฑ์เปรียบเทียบระหว่างปี 2565 และ 2564 ดังนี้

(หน่วย :ล้านบาท)

สายผลิตภัณฑ์	รายได้จากการขาย		% เพิ่ม(ลด)	กำไรจากการขาย		% เพิ่ม(ลด)
	2565	2564		2565	2564	
เครื่องสำอางและเครื่องหอม	559.46	535.86	4.40	(70.65)	(24.56)	(187.70)
เครื่องแต่งกายสุภาพสตรี	2,540.21	2,072.91	22.54	232.78	121.50	91.58
เครื่องแต่งกายสุภาพบุรุษ	2,737.69	1,877.08	45.85	260.58	55.26	371.53
สินค้าอุปโภคบริโภค	1,350.14	1,368.25	(1.32)	(70.42)	(15.85)	(344.38)
อื่น ๆ	1,291.62	948.46	36.18	(57.73)	(23.13)	(149.52)
<b>รวม</b>	<b>8,479.12</b>	<b>6,802.56</b>	<b>24.65</b>	<b>294.56</b>	<b>113.22</b>	<b>160.16</b>

**เครื่องสำอางและเครื่องหอม**

ในปี 2565 บริษัทฯ มีรายได้จากกลุ่มเครื่องสำอางและเครื่องหอม 559.46 ล้านบาท เพิ่มขึ้นจากปี 2564 23.60 ล้านบาท หรือคิดเป็นร้อยละ 4.40 มีขาดทุนจากการขายในปี 2565 70.65 ล้านบาท ขาดทุนมากกว่าปี 2564 95.21 ล้านบาท หรือร้อยละ 187.70 เนื่องจาก

- จากสถานการณ์การแพร่ระบาดไวรัสโคโรนา 2019 (COVID-19) เป็นสาเหตุหลักที่ผู้บริโภคลดการใช้เครื่องสำอางจากการที่ใส่หน้ากากอนามัย ซึ่งมาตรการใส่หน้ากากอนามัย ยังคงอยู่ถึงแม้สถานการณ์โควิดจะคลี่คลายลงแล้วก็ตาม
- การแข่งขันด้านราคาในช่องทาง ONLINE ที่มีราคาถูก และตอบสนองลูกค้าได้มากกว่า
- การแข่งขันกับสินค้าชั้นนำจากต่างประเทศยังคงมีอยู่อย่างต่อเนื่องทุกปี

**เครื่องแต่งกายสุภาพสตรี**

ในปี 2565 บริษัทฯ และบริษัทย่อยมีรายได้ในกลุ่มเครื่องแต่งกายสุภาพสตรี 2,540.21 ล้านบาท เพิ่มขึ้นจากปี 2564 467.30 ล้านบาท หรือร้อยละ 22.54 มีกำไรจากการขายในปี 2565 232.78 ล้านบาท กำไรมากกว่าปี 2564 111.28 ล้านบาทหรือร้อยละ 91.58 สาเหตุหลักมาจาก

- จากสถานการณ์การแพร่ระบาดไวรัสโคโรนา 2019 (COVID-19) ที่สถานการณ์คลี่คลายลง และการผ่อนคลายมาตรการเดินทางระหว่างประเทศ ส่งผลให้มีนักท่องเที่ยวต่างชาติเดินทางเข้าประเทศ ประกอบกับรัฐบาลได้ดำเนินมาตรการรักษาระดับการบริโภคภายในประเทศหลายมาตรการ อาทิ โครงการเพิ่มกำลังซื้อให้แก่ผู้มีบัตรสวัสดิการแห่งรัฐ โครงการเพิ่มกำลังซื้อให้แก่ผู้ที่ต้องการความช่วยเหลือเป็นพิเศษ และโครงการคนละครึ่ง ซึ่งได้มีส่วนในการสนับสนุนอุปสงค์ภายในประเทศและลดภาระค่าใช้จ่ายของประชาชน
- กลุ่มสินค้า FASHION มีการปรับการออกสินค้าให้ตอบสนองตรงใจผู้บริโภคมากขึ้น ตรงกลุ่มเป้าหมายและมีการสื่อสารการโฆษณาประชาสัมพันธ์ถึงและตรงกลุ่มเป้าหมาย แสดงถึงภาพลักษณ์สินค้าที่มีคุณภาพ

**เครื่องแต่งกายสุภาพบุรุษ**

ในปี 2565 บริษัทฯ และบริษัทย่อยมีรายได้ในกลุ่มเครื่องแต่งกายสุภาพบุรุษ 2,737.69 ล้านบาท เพิ่มขึ้นจากปี 2564 860.61 ล้านบาท หรือร้อยละ 45.85 กำไรจากการขาย 260.58 ล้านบาท เพิ่มขึ้นจากปี 2564 205.32 ล้านบาท หรือร้อยละ 371.53 สาเหตุหลักมาจาก

- จากสถานการณ์การแพร่ระบาดไวรัสโคโรนา 2019 (COVID-19) ที่สถานการณ์คลี่คลายลง และการผ่อนคลายมาตรการเดินทางระหว่างประเทศ ส่งผลให้มีนักท่องเที่ยวต่างชาติเดินทางเข้าประเทศ ประกอบกับรัฐบาลได้ดำเนินมาตรการรักษาระดับการบริโภคภายในประเทศ หลายมาตรการ อาทิ โครงการเพิ่มกำลังซื้อให้แก่ผู้มีบัตรสวัสดิการแห่งรัฐ โครงการเพิ่มกำลังซื้อให้แก่ผู้ที่ต้องการความช่วยเหลือเป็นพิเศษ และ โครงการคนละครึ่ง ซึ่งได้มีส่วนในการสนับสนุนอุปสงค์ภายในประเทศและลดภาระค่าใช้จ่ายของประชาชน
- กลุ่มสินค้าผู้ชาย มีปรับการเจาะกลุ่มเป้าหมายใหม่สำหรับกลุ่ม Gen Y ให้ภาพลักษณ์สินค้าตอบสนองกับลูกค้าใหม่กลุ่มนี้มากขึ้น และพัฒนาสินค้าของกลุ่ม Gen X ให้ทันสมัยลดอายุผู้สวมใส่ได้เป็นอย่างดี
- มีการสื่อสารการโฆษณา ประชาสัมพันธ์ถึงและตรงกลุ่มเป้าหมาย แสดงถึงภาพลักษณ์สินค้าที่มีคุณภาพ

**สินค้าอุปโภคบริโภค**

ในปี 2565 บริษัทฯ และบริษัทย่อยมีรายได้ในกลุ่มสินค้าอุปโภคบริโภค 1,350.14 ล้านบาท ลดลงจากปี 2564 18.11 ล้านบาท หรือร้อยละ 1.32 ขาดทุนจากการขาย 70.42 ล้านบาท ลดลงจากปี 2564 86.27 ล้านบาท หรือร้อยละ 344.38 สาเหตุหลักมาจาก

- จากสถานการณ์การแพร่ระบาดไวรัสโคโรนา 2019 (COVID-19) ที่สถานการณ์คลี่คลายลง และการผ่อนคลายมาตรการเดินทางระหว่างประเทศ ส่งผลให้มีนักท่องเที่ยวต่างชาติเดินทางเข้าประเทศ ประกอบกับรัฐบาลได้ดำเนินมาตรการรักษาระดับการบริโภคภายในประเทศ หลายมาตรการ อาทิ โครงการเพิ่มกำลังซื้อให้แก่ผู้มีบัตรสวัสดิการแห่งรัฐ โครงการเพิ่มกำลังซื้อให้แก่ผู้ที่ต้องการความช่วยเหลือเป็นพิเศษ และโครงการคนละครึ่ง ซึ่งได้มีส่วนในการสนับสนุนอุปสงค์ภายในประเทศและลดภาระค่าใช้จ่ายของประชาชน

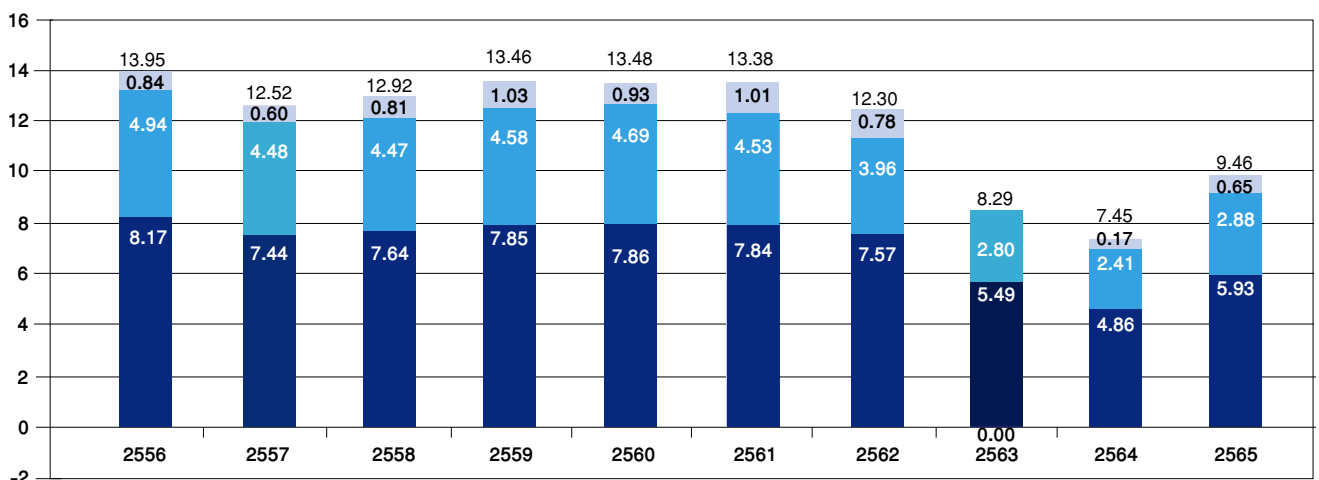
**อื่น ๆ**

รายได้หลักของกลุ่มอื่น ๆ ได้แก่ เครื่องแต่งกายเด็ก ชุดออกกำลังกาย เสื้อผ้าชุดเครื่องกีฬาและเครื่องหนัง ในปี 2565 บริษัทฯ และบริษัทย่อยมีรายได้ในกลุ่มอื่น 1,291.62 ล้านบาท เพิ่มขึ้นจากปี 2564 343.16 ล้านบาท หรือร้อยละ 36.18 ขาดทุนจากการขาย 57.73 ล้านบาท เพิ่มขึ้นจากปี 2564 80.86 ล้านบาท หรือร้อยละ 149.52 เนื่องจากสถานการณ์การแพร่ระบาดไวรัสโคโรนา 2019 (COVID-19) บริษัทฯ มีการปรับสินค้าให้มาสอดคล้องกับสถานการณ์ มีการพัฒนาสินค้าใหม่ที่จะช่วยเสริมสร้างความปลอดภัย การป้องกันร่างกาย การทำความสะอาดร่างกายและเสื้อผ้าให้ปลอดภัยเชื้อไวรัสมากขึ้น

**รายได้อื่น**

ในปี 2565 บริษัทฯ และบริษัทย่อยมีรายได้อื่นรวม 976.96 ล้านบาท เพิ่มขึ้นจากปี 2564 336.80 ล้านบาท หรือร้อยละ 52.61 สาเหตุหลักมาจากกำไรจากการขายที่ดินจำนวน 392.65 ล้านบาท และรายได้จากเงินปันผลรับลดลงเป็นจำนวน 39.26 ล้านบาท

**สัดส่วนรายได้และกำไร (ขาดทุน) สุทธิ**



สัดส่วนรายได้และกำไร (ขาดทุน) สุทธิ

■ กำไรก่อนภาษีเงินได้ ■ ค่าใช้จ่ายรวม ■ ต้นทุนขาย

การแบ่งส่วนรายได้และกำไร (ขาดทุน) สุทธิ (พันล้านบาท)

## ต้นทุนขาย

ในปี 2565 บริษัทฯ และบริษัทย่อยมีต้นทุนขาย 5,926.66 ล้านบาท เพิ่มขึ้นจากปี 2564 1,065.65 ล้านบาท คิดเป็นร้อยละ 21.92 ในปี 2565 และปี 2564 มีอัตราส่วนต้นทุนขายต่อยอดขายร้อยละ 69.90 และ 71.46 ตามลำดับ ลดลงร้อยละ 1.56 เนื่องจากที่เกิดสถานการณ์การแพร่ระบาดของไวรัสโคโรนา 2019 (COVID-19) บริษัทฯ ได้มีการปรับตัวโดยการปรับกระบวนการเกี่ยวกับการบริหารจัดการสินค้าให้มีประสิทธิภาพ กระบวนการ Merchandise การพัฒนาและการออกสินค้าให้ตรงกลุ่มเป้าหมายและมีปริมาณที่เหมาะสม ทำให้เพิ่ม Success Rate การขายสูงขึ้นมาก ส่งผลให้สัดส่วนต้นทุนขายต่อยอดขายที่ลดลง

## ค่าใช้จ่ายในการขายและบริหาร

ในปี 2565 บริษัทฯ และบริษัทย่อยมีค่าใช้จ่ายในการขายและบริหารทั้งสิ้น 2,879.82 ล้านบาท เพิ่มขึ้นจากปี 2564 464.88 ล้านบาท คิดเป็นร้อยละ 19.25 คิดเป็นสัดส่วนต่อยอดขายร้อยละ 33.96 แต่เมื่อเทียบกับปี 2564 ลดลงร้อยละ 1.54 โดยมีรายละเอียดดังนี้

ค่าใช้จ่ายในการขาย บริษัทฯ และบริษัทย่อยมีค่าใช้จ่ายในการขายปี 2565 1,879.57 ล้านบาท เมื่อเทียบกับปี 2564 เป็นจำนวน 1,496.24 ล้านบาท เพิ่มขึ้น 383.33 ล้านบาท คิดเป็นร้อยละ 25.62 เกี่ยวเนื่องจากสถานการณ์การระบาดของไวรัสโคโรนา (COVID-19) บริษัทฯ ได้มีการปรับตัวโดยการปรับกระบวนการต่าง ๆ มากมายที่ส่งผลให้เกิดการลดค่าใช้จ่ายที่ส่งผลมาจากการปรับกระบวนการ ซึ่งเป็นค่าใช้จ่ายคงที่ ค่าใช้จ่ายเกี่ยวกับพนักงาน ค่าใช้จ่ายการบริหารจัดการสินค้า และสามารถเพิ่มประสิทธิภาพทางด้านการสนับสนุนการขายได้มากขึ้น บริษัทฯ และบริษัทย่อย ยังคงรักษามาตรการในการปรับลดค่าใช้จ่ายต่าง ๆ ที่ไม่ก่อให้เกิดประสิทธิภาพในการขาย ค่าใช้จ่ายที่ไม่ส่งผลกระทบต่อเติบโตของยอดขายและค่าใช้จ่ายบุคลากร โดยได้ใช้บุคลากรที่มีอยู่อย่างมีประสิทธิภาพ

ค่าใช้จ่ายในการบริหาร บริษัทฯ และบริษัทย่อยมีค่าใช้จ่ายในการบริหารปี 2565 1,000.25 ล้านบาท เมื่อเทียบกับปี 2564 เป็นจำนวน 918.70 ล้านบาท เพิ่มขึ้น 81.55 ล้านบาท คิดเป็นร้อยละ 8.88 สาเหตุหลักมาจากค่าใช้จ่ายบุคลากร โดยบริษัทฯ ได้ใช้บุคลากรที่มีอยู่อย่างมีประสิทธิภาพ

## ค่าใช้จ่ายภาษีเงินได้

ในปี 2565 บริษัทฯ และบริษัทย่อยมีภาษีเงินได้ 41.01 ล้านบาท เมื่อเทียบกับปี 2564 57.52 ล้านบาท ลดลง 16.52 ล้านบาท เนื่องจากในปี 2565 บริษัทฯ มีผลขาดทุนทางภาษีแต่มีค่าใช้จ่ายภาษีเงินได้จากการบันทึกค่าใช้จ่ายภาษีเงินได้จากการตัดบัญชี ตามมาตรฐานการบัญชี ฉบับที่ 12 เรื่อง ภาษีเงินได้ (TAS12)

## กำไรสุทธิ

ในปี 2565 บริษัทฯ และบริษัทย่อยมีผลกำไรสุทธิ 612.10 ล้านบาท เมื่อเทียบกับปีก่อนกำไรเพิ่มขึ้น 498.06 ล้านบาท คิดเป็นร้อยละ 436.74 เนื่องจากบริษัทฯ มีกำไรสุทธิเพิ่มขึ้นสาเหตุจากผลการดำเนินงานที่ปรับตัวได้ดีขึ้น การขายที่มี Margin ที่สูงขึ้น รายได้อื่นเพิ่มขึ้น จำนวน 336.80 ล้านบาท จากที่บริษัทฯ มีการขายที่ดินซึ่งทำให้มีกำไรจากการขายที่ดิน 392.65 ล้านบาท ส่วนรายได้จากเงินปันผลปรับลดลงจำนวน 39.26 ล้านบาท และเนื่องจากสถานการณ์การระบาดของไวรัสโคโรนา (COVID-19) ทำให้ผลการดำเนินงานของบริษัทฯ ต่างๆ ที่บริษัทฯ ไปลงทุนลดน้อยลงจึงจ่ายเงินปันผลน้อยลงไปด้วย และเนื่องจากสถานการณ์การระบาดของไวรัสโคโรนา (COVID-19) ในปี 2565 บริษัทฯ และบริษัทย่อย ยังคงรักษามาตรการในการควบคุมและการปรับลดค่าใช้จ่ายต่าง ๆ ที่ไม่ก่อให้เกิดประสิทธิภาพในการขาย ค่าใช้จ่ายที่ไม่ส่งผลกระทบต่อเติบโตของยอดขายและค่าใช้จ่ายบุคลากร โดยได้ใช้บุคลากรที่มีอยู่อย่างมีประสิทธิภาพ

## การวิเคราะห์ฐานะทางการเงิน

### สินทรัพย์

ณ วันที่ 31 ธันวาคม 2565 บริษัทฯ และบริษัทย่อยมีสินทรัพย์รวมทั้งสิ้น 34,254.93 ล้านบาท เพิ่มขึ้นจากวันที่ 31 ธันวาคม 2564 787.66 ล้านบาท คิดเป็นร้อยละ 2.35 โดยมีรายละเอียดการเปลี่ยนแปลงที่สำคัญ ดังต่อไปนี้

สินทรัพย์หมุนเวียน ณ วันที่ 31 ธันวาคม 2565 มีจำนวน 7,501.12 ล้านบาท คิดเป็นร้อยละ 21.90 ของสินทรัพย์รวม เพิ่มขึ้นจากปี 2564 324.44 ล้านบาท หรือเพิ่มขึ้นร้อยละ 4.52 โดยมีรายการเปลี่ยนแปลงสำคัญดังต่อไปนี้

- เงินลงทุนชั่วคราวเพิ่มขึ้น 1,289.01 ล้านบาท เนื่องจากการบริหารเงินฝากที่มีระยะเวลาน้อยกว่า 3 เดือนให้น้อยลง โดยเลือกการฝากระยะยาวที่มีเวลามากกว่า 3 เดือน เพื่อรับดอกเบี้ยที่มากขึ้น
- สินทรัพย์หมุนเวียนอื่นเพิ่มขึ้น 185.05 ล้านบาท เนื่องจากมีการลงทุนทองคำแท่ง 192 ล้านบาท เพื่อเพิ่มเสถียรภาพความมั่นคงทางการเงิน
- ลูกหนี้การค้าและลูกหนี้อื่นเพิ่มขึ้น 100.31 ล้านบาท เนื่องจากรายได้จากการขายที่เพิ่มขึ้น
- เงินสดและรายการเทียบเท่าเงินสดลดลง 948.62 ล้านบาท เนื่องจากการบริหารเงินฝากที่มีระยะเวลาน้อยกว่า 3 เดือนให้น้อยลงโดยเลือกการฝากระยะยาวที่มีเวลามากกว่า 3 เดือน เพื่อรับดอกเบี้ยที่มากขึ้น
- สินค้าคงเหลือสุทธิลดลง 265.70 ล้านบาท เนื่องจากบริษัทฯ ได้เพิ่มการบริหารสินค้าตั้งแต่การจัดการสินค้า การสั่งซื้อสินค้าให้เหมาะสมมากขึ้น การจัดการ Optimum Stock แต่ละร้านค้า
- ภาษีขายของสินค้าที่ยังไม่ถือเป็นการขายลดลง 19.89 ล้านบาท เนื่องจากการจัดการสินค้าที่ขายประเภทฝากขายในการส่งสินค้าไปร้านค้าที่เหมาะสมมากขึ้น ขายสินค้าออกได้เร็วขึ้นและมากขึ้น
- โครงการอสังหาริมทรัพย์ระหว่างการพัฒนาลดลง 12.17 ล้านบาท เนื่องจากขายบ้านได้ทั้งหมด 9 หลัง

สินทรัพย์ไม่หมุนเวียน ณ วันที่ 31 ธันวาคม 2565 มีจำนวน 26,753.81 ล้านบาท คิดเป็นร้อยละ 78.10 ของสินทรัพย์รวม เพิ่มขึ้นจากปี 2564 463.22 ล้านบาท หรือร้อยละ 1.76 โดยมีรายการเปลี่ยนแปลงสำคัญดังต่อไปนี้

- สินทรัพย์ทางการเงินไม่หมุนเวียนอื่นเพิ่มขึ้น 550.46 ล้านบาท เนื่องจากการวัดมูลค่าด้วยมูลค่ายุติธรรมของเงินลงทุนทั่วไปตามมาตรฐานการรายงานทางการเงิน ฉบับที่ 9 เรื่อง เครื่องมือทางการเงิน (IFRS 9) ทำให้บริษัทบันทึกมูลค่ายุติธรรมของเงินลงทุนทั่วไปเพิ่มขึ้น และมีการลงทุนในหุ้นกู้บริษัท สหโคเจน (ชลบุรี) จำกัด (มหาชน) 90 ล้านบาท
- สินทรัพย์ไม่หมุนเวียนอื่นเพิ่มขึ้น 41.25 ล้านบาท เนื่องจากเงินประกันร้านค้าและลูกหนี้กรมสรรพากร
- ที่ดิน อาคารและอุปกรณ์ลดลง 152.16 ล้านบาท เนื่องจากการตัดค่าเสื่อมราคาและการตัดรายการเลิกใช้ทรัพย์สิน

### หนี้สิน

ณ วันที่ 31 ธันวาคม 2565 บริษัทฯ และบริษัทย่อยมีหนี้สินรวมทั้งสิ้น 5,678.34 ล้านบาท เพิ่มขึ้นจากปี 2564 72.09 ล้านบาท คิดเป็นร้อยละ 1.29 ร้อยละเดียวดการเปลี่ยนแปลงที่สำคัญ ดังต่อไปนี้

หนี้สินหมุนเวียน รวมทั้งสิ้น 1,962.73 ล้านบาท คิดเป็นร้อยละ 34.57 ของหนี้สินรวม เพิ่มขึ้นจากปี 2564 191.82 ล้านบาท หรือร้อยละ 10.83 เนื่องจากเจ้าหนี้การค้าและเจ้าหนี้อื่นเพิ่มขึ้น 61.53 ล้านบาท และเจ้าหนี้การค้าหนี้สินตามสัญญาเช่าที่ถึงกำหนดชำระภายใน 1 ปี เพิ่มขึ้น 92.62 ล้านบาท ตามมาตรฐานการรายงานทางการเงิน ฉบับที่ 16 เรื่อง สัญญาเช่า (IFRS16)

หนี้สินไม่หมุนเวียน รวมทั้งสิ้น 3,715.60 ล้านบาท คิดเป็นร้อยละ 65.43 ของหนี้สินรวม ลดลงจากปี 2564 119.73 ล้านบาท หรือร้อยละ 3.12 สาเหตุหลักมาจากประมาณการหนี้สินสำหรับผลประโยชน์พนักงานลดลง 99.33 ล้านบาท หนี้สินตามสัญญาเช่าลดลง 92.25 ล้านบาท ตามมาตรฐานการรายงานทางการเงิน ฉบับที่ 16 เรื่อง สัญญาเช่า (IFRS16) และหนี้สินภาษีเงินได้รอตัดบัญชีจากการปรับมูลค่ายุติธรรมของเงินลงทุนทั่วไปเพิ่มขึ้น 68.53 ล้านบาท ตามมาตรฐานการรายงานทางการเงิน ฉบับที่ 9 เรื่อง เครื่องมือทางการเงิน (IFRS 9)

### ส่วนของผู้ถือหุ้น

ณ วันที่ 31 ธันวาคม 2565 บริษัทฯ และบริษัทย่อยมีส่วนของผู้ถือหุ้นรวมทั้งสิ้น 28,576.59 ล้านบาท เพิ่มขึ้นจากปี 2564 715.57 ล้านบาท หรือคิดเป็นร้อยละ 2.57 สาเหตุหลักมาจากกำไรสะสมเพิ่มขึ้น 625.51 ล้านบาท และส่วนได้เสียที่ไม่มีอำนาจควบคุมเพิ่มขึ้น 84.72 ล้านบาท

### การวิเคราะห์งบกระแสเงินสด สภาพคล่อง และแหล่งเงินทุน

สภาพคล่องของ บริษัทฯและบริษัทย่อยสำหรับปีสิ้นสุดวันที่ 31 ธันวาคม 2565 มีกระแสเงินสดลดลงสุทธิจำนวน 948.62 ล้านบาท รายละเอียดกระแสเงินสดแต่ละกิจกรรม มีดังนี้

หน่วย : ล้านบาท

	งบการเงินรวม
กระแสเงินสดสุทธิได้มาจากกิจกรรมดำเนินงาน	476.74
กระแสเงินสดสุทธิใช้ไปจากกิจกรรมลงทุน	(1,014.03)
กระแสเงินสดสุทธิใช้ไปจากกิจกรรมจัดหาเงิน	(417.67)
ผลกระทบจากอัตราแลกเปลี่ยนที่มีต่อเงินสดและรายการเทียบเท่าเงินสด	6.34
เงินสดและรายการเทียบเท่าเงินสดลดลงสุทธิ	(948.62)
เงินสดและรายการเทียบเท่าเงินสด ณ 1 มกราคม	1,651.22
เงินสดและรายการเทียบเท่าเงินสด ณ 31 ธันวาคม	702.60

#### กระแสเงินสดจากกิจกรรมดำเนินงาน

ในปี 2565 บริษัทฯ และบริษัทย่อย มีกระแสเงินสดสุทธิได้มาจากกิจกรรมดำเนินงานทั้งหมดเท่ากับ 476.74 ล้านบาท ลดลงร้อยละ 17.37 จากปีก่อน สาเหตุหลักมาจากการนำเงินไปลงทุนระยะสั้นกับสถาบันการเงินเพื่อรับผลตอบแทนที่สูงขึ้นและมีการซื้อทองคำแท่งเพื่อเสริมสร้างความมั่นคงทางการเงิน

#### กระแสเงินสดจากกิจกรรมลงทุน

ในปี 2565 บริษัทฯ และบริษัทย่อย มีกระแสเงินสดใช้ไปในกิจกรรมลงทุนเท่ากับ 1,014.03 ล้านบาท โดยกิจกรรมหลักที่เกิดขึ้น ได้แก่ เงินสดจ่ายสำหรับเงินลงทุนในเงินลงทุนชั่วคราว เงินลงทุนในการซื้อตราสารทุน เงินลงทุนในการซื้อตราสารหนี้ เงินลงทุนในบริษัทย่อย เงินสดรับจากการขายสินทรัพย์ เงินสดจ่ายเพื่อซื้อสินทรัพย์ และเงินปันผลรับ

#### กระแสเงินสดจากกิจกรรมจัดหาเงิน

ในปี 2565 บริษัทฯ และบริษัทย่อยมีกระแสเงินสดใช้ไปในกิจกรรมจัดหาเงินเท่ากับ 417.67 ล้านบาท โดยกิจกรรมหลักที่เกิดขึ้น ได้แก่ การจ่ายชำระหนี้สินตามสัญญาเช่า และการจ่ายเงินปันผล

## 4.2 ปัจจัยหรือเหตุการณ์ที่อาจมีผลต่อฐานะการเงินหรือการดำเนินงานอย่างมีนัยสำคัญในอนาคต

บริษัทยังอาจได้รับผลกระทบจากปัจจัยที่มีต่อการดำเนินงานในอนาคต ดังนี้

### 1. การแพร่ระบาดของไวรัสโคโรนา 2019 (COVID-19)

จากการแพร่ระบาดของไวรัสโคโรนา 2019 (COVID-19) ตั้งแต่ปลายเดือนธันวาคม 2562 มาจนถึงปี 2565 สถานการณ์คลี่คลายลงมีการเปิดประเทศ นักท่องเที่ยวเดินทางเข้ามาในประเทศไทยมากขึ้น ภาคธุรกิจท่องเที่ยวและบริการในประเทศที่ถูกกระทบอย่างรุนแรงเริ่มดีขึ้น สภาวะเศรษฐกิจยังไม่แข็งแรงมาก กำลังซื้อของประชาชนเริ่มกลับมาในช่วงไตรมาส 3-4

ปัจจุบันเทคโนโลยีต่างๆ ก้าวไกลอย่างรวดเร็ว ผู้ประกอบการต่างๆ มุ่งสู่การเข้าถึงลูกค้ารายบุคคล เพื่อเป็นลูกค้าของบริษัทโดยตรงไม่ต้องผ่านคนกลางต่างๆ ดังนั้น บริษัทได้มีการดำเนินการปรับทางด้านต่างๆ ดังนี้

- 1.1 การเข้าสู่โครงสร้างด้าน supply chain เพื่อให้มีต้นทุนที่ต่ำได้เปรียบในเชิงแข่งขันให้มากขึ้น
- 1.2 การเปลี่ยนแปลงพฤติกรรมของผู้บริโภค บริษัทจะต้องมีความสามารถในการเข้าถึงความต้องการของลูกค้าเชิงลึก
- 1.3 การปรับโครงสร้างองค์กรให้กระชับ มีประสิทธิภาพ และมีความรวดเร็วในการตอบสนองต่อความต้องการของลูกค้า

### 2. ผลกระทบจากสงครามยูเครน

สถานการณ์ตึงเครียดในยูเครนส่งผลให้การลงทุนมีความเสี่ยงเพิ่มสูงมากขึ้น เนื่องจากมาตรการคว่ำบาตรรัสเซียของสหรัฐอเมริกาและประเทศอื่นๆอีกหลายประเทศ ส่งผลกระทบต่อการค้าในตลาดโลกอย่างหลีกเลี่ยงไม่ได้ เพราะรัสเซียเป็นผู้ส่งออกสินค้าสำคัญหลายประเภท โดยเฉพาะน้ำมัน ซึ่งรัสเซียส่งออกน้ำมันราว 7% ของอุปทานน้ำมันทั่วโลก ดังนั้น การที่รัสเซียถูกคว่ำบาตร จึงส่งผลให้ราคาน้ำมันในตลาดโลกพุ่งสูงขึ้นอย่างรวดเร็ว

ปัญหารัสเซีย-ยูเครนมีผลกระทบโดยตรงต่อไทยในแง่ของราคาน้ำมันที่แพงขึ้นมาก ในขณะที่ในส่วนอื่นๆ ไม่มีผลกระทบโดยตรงมากนัก อย่างไรก็ตาม ไทยจะได้รับผลกระทบทางอ้อมจากการชะลอตัวของเศรษฐกิจโลก โดยเฉพาะจากปัญหาเงินเฟ้อและปัญหาในห่วงโซ่อุปทาน ซึ่งจะทวีความรุนแรงมากขึ้นจากมาตรการคว่ำบาตรรัสเซีย

### 3. ปัจจัยแนวโน้มและผลกระทบด้านสิ่งแวดล้อม ด้านสังคม ที่ครอบคลุมถึงการเคารพสิทธิมนุษยชน และด้านการกำกับดูแลกิจการที่ดี

ประเด็นสำคัญด้านความยั่งยืนที่เป็นพื้นฐานของ ESG ประกอบไปด้วย 3 มิติที่สำคัญ ได้แก่

- 3.1 มิติสิ่งแวดล้อม (Environmental = E) ที่ครอบคลุมตั้งแต่การบริหารจัดการพลังงาน น้ำ ขยะ ของเสีย มลพิษ และก๊าซเรือนกระจก เช่น จัดตั้งโซลาร์เซลล์ การบริหารจัดการแยกประเภทขยะ เป็นต้น
- 3.2 มิติสังคม (Social = S) ประกอบด้วยการปฏิบัติต่อพนักงาน ความรับผิดชอบต่อลูกค้า และการพัฒนาสังคมและชุมชน เช่น ชีวอนามัย พัฒนาศักยภาพ การพัฒนาลูกค้าท้องถิ่น เป็นต้น
- 3.3 มิติบรรษัทภิบาล (Governance = G) ซึ่งให้ความสำคัญกับการกำกับดูแลกิจการที่ดี การบริหารความเสี่ยงบนความยั่งยืน การบริหารจัดการห่วงโซ่อุปทาน และนวัตกรรมองค์กร เช่น การดำเนินธุรกิจด้วยความเป็นธรรม นโยบายต่อต้านทุจริต เป็นต้น

### 4. แนวทางส่งเสริมศักยภาพและความสามารถในการดำเนินธุรกิจอย่างยั่งยืน

บริษัทฯ มีความตระหนักถึงผลกระทบต่อคนและโลก รวมถึงแนวทางในการสร้างประโยชน์ตามหลักธรรมาภิบาล และการสร้างความสัมพันธ์ที่พึงพอกันกับชุมชน สังคม การช่วยเหลือดูแลชุมชนรอบข้างและที่สำคัญคือผู้คนที่เป็กลุ่มลูกค้าหรือผู้บริโภค พร้อมทั้งยึดถือเป้าหมายการพัฒนาที่ยั่งยืนขององค์กรประกอบการกำหนดยุทธศาสตร์ในการพัฒนา เพื่อผลักดันให้องค์กรดำเนินงาน อย่างมีความรับผิดชอบต่อสังคม สิ่งแวดล้อม และต่อผู้มีส่วนได้ส่วนเสียทุกฝ่าย โดยแนวทางการส่งเสริมศักยภาพและความสามารถในการดำเนินธุรกิจทางด้านความเพียงพอและการมีความสมเหตุสมผล การมีศักยภาพ การมีวินัยทางการเงิน มีการประเมินเหตุผลที่มีต่อผู้มีส่วนได้ส่วนเสียทุกฝ่าย โดยมีการกำหนดตัวชี้วัดการสร้างที่ยั่งยืนที่เกี่ยวข้องกับทางการเงินและความมั่นคงของบริษัททางด้าน

- สัดส่วนผสมของธุรกิจ หรือทรัพย์สินต่างๆ
  - สัดส่วนของสินทรัพย์เพื่อการลงทุนทั้งหมด (รวมถึงสินทรัพย์ที่เป็นเจ้าของและจัดการ) ตามประเภทสินทรัพย์
- สามารถดูรายละเอียดทั้งหมดได้จากรายงานการพัฒนายั่งยืนปี 2565 ของบริษัท

## 4.3 ข้อมูลทางการเงินที่สำคัญและอัตราส่วนทางการเงิน

## งบแสดงฐานะการเงิน

(หน่วย : พันบาท)

รายการ	งบการเงินรวม			งบการเงินเฉพาะกิจการ		
	2565	2564	2563	2565	2564	2563
<b>สินทรัพย์</b>						
<b>สินทรัพย์หมุนเวียน</b>						
เงินสดและรายการเทียบเท่าเงินสด	702,598	1,651,217	1,795,163	655,762	1,636,260	1,780,973
เงินลงทุนชั่วคราว	2,580,402	1,291,392	576,541	2,580,401	1,291,392	576,541
ลูกหนี้การค้า	1,122,833	1,096,012	1,083,002	1,098,240	1,068,876	1,076,076
ลูกหนี้อื่น	202,280	128,787	260,006	175,248	126,855	260,312
เงินให้กู้ยืมระยะสั้นแก่กิจการที่เกี่ยวข้องกัน	20,000	20,000	57,500	119,000	126,500	176,000
เงินให้กู้ยืมระยะยาวที่ถึงกำหนดรับชำระภายในหนึ่งปี	-	3,550	-	-	3,550	-
สินค้าคงเหลือ	2,407,728	2,673,423	2,999,779	2,391,704	2,671,241	2,986,327
โครงการอสังหาริมทรัพย์ระหว่างการพัฒนา	69,706	81,881	98,051	-	-	-
ภาษีขายของสินค้าที่ยังไม่ถือเป็นการขาย	186,646	206,539	236,003	186,646	206,539	236,003
สินทรัพย์หมุนเวียนอื่น	208,927	23,881	26,177	203,506	21,909	22,742
<b>รวมสินทรัพย์หมุนเวียน</b>	<b>7,501,120</b>	<b>7,176,682</b>	<b>7,132,222</b>	<b>7,410,507</b>	<b>7,153,122</b>	<b>7,114,974</b>
<b>สินทรัพย์ไม่หมุนเวียน</b>						
เงินฝากสถาบันการเงินที่มีข้อจำกัดในการเบิกใช้	37,949	2,949	2,949	-	-	-
สินทรัพย์ทางการเงินไม่หมุนเวียนอื่น	21,100,868	20,550,406	19,686,554	21,097,323	20,550,406	19,686,554
เงินลงทุนในบริษัทร่วม	953,800	951,765	892,238	752,309	752,309	707,227
เงินลงทุนในบริษัทย่อย	-	-	-	69,767	21,731	26,449
เงินให้กู้ยืมระยะยาว	3,550	-	3,550	3,550	-	3,550
อสังหาริมทรัพย์เพื่อการลงทุน	1,220,699	1,227,763	1,129,447	1,283,839	1,290,903	1,193,791
ที่ดิน อาคารและอุปกรณ์	2,360,264	2,512,424	2,662,659	2,241,602	2,446,559	2,592,705
สินทรัพย์สิทธิการใช้	705,896	708,757	383,927	541,306	705,436	381,877
สินทรัพย์ไม่มีตัวตนอื่น	83,833	90,825	90,849	66,654	83,803	83,312
สินทรัพย์ไม่หมุนเวียนอื่น	286,947	245,697	243,409	268,503	241,717	239,938
<b>รวมสินทรัพย์ไม่หมุนเวียน</b>	<b>26,753,806</b>	<b>26,290,586</b>	<b>25,095,582</b>	<b>26,324,853</b>	<b>26,092,864</b>	<b>24,915,403</b>
<b>รวมสินทรัพย์</b>	<b>34,254,926</b>	<b>33,467,268</b>	<b>32,227,804</b>	<b>33,735,360</b>	<b>33,245,986</b>	<b>32,030,377</b>

รายการ	งบการเงินรวม			งบการเงินเฉพาะกิจการ		
	2565	2564	2563	2565	2564	2563
<b>หนี้สินและส่วนของผู้ถือหุ้น</b>						
หนี้สินหมุนเวียน						
เงินเบิกเกินบัญชีและเงินกู้ยืมระยะสั้น จากสถาบันการเงิน	25,869	12,164	31,050	-	-	-
เจ้าหนี้การค้า	1,025,708	992,965	1,005,407	980,477	972,966	986,475
เจ้าหนี้อื่น	454,071	425,279	410,637	483,463	413,980	404,543
ส่วนของหนี้สินตามสัญญาเช่าที่ ถึงกำหนดชำระภายในหนึ่งปี	399,460	306,845	194,894	314,901	305,028	193,824
เงินกู้ยืมระยะสั้นจากบุคคลที่เกี่ยวข้องกัน	25,000	27,000	22,000	-	-	-
รายได้ค่าเช่ารับล่วงหน้าถึงกำหนดรับรู้ ภายในหนึ่งปี	6,662	6,662	6,662	6,662	6,662	6,662
หนี้สินทางการเงินหมุนเวียนอื่น	25,964	-	-	25,964	-	-
<b>รวมหนี้สินหมุนเวียน</b>	<b>1,962,734</b>	<b>1,770,915</b>	<b>1,670,650</b>	<b>1,811,468</b>	<b>1,698,636</b>	<b>1,591,504</b>
หนี้สินไม่หมุนเวียน						
หนี้สินตามสัญญาเช่า	309,571	401,824	205,761	229,359	400,287	204,581
หนี้สินภาษีเงินได้รอการตัดบัญชี	2,750,427	2,681,899	2,452,849	2,735,213	2,667,987	2,450,508
ประมาณการหนี้สินผลประโยชน์พนักงาน	382,941	482,270	497,441	337,937	455,687	467,617
รายได้ค่าเช่ารับล่วงหน้า	177,950	184,613	191,275	177,950	184,613	191,275
หนี้สินไม่หมุนเวียนอื่น	94,714	84,730	93,067	90,217	82,107	91,414
<b>รวมหนี้สินไม่หมุนเวียน</b>	<b>3,715,603</b>	<b>3,835,336</b>	<b>3,440,393</b>	<b>3,570,675</b>	<b>3,790,681</b>	<b>3,405,395</b>
<b>รวมหนี้สิน</b>	<b>5,678,337</b>	<b>5,606,251</b>	<b>5,111,043</b>	<b>5,382,143</b>	<b>5,489,317</b>	<b>4,996,899</b>
ส่วนของผู้ถือหุ้น						
ทุนเรือนหุ้น						
ทุนจดทะเบียน	500,000	500,000	500,000	500,000	500,000	500,000
ทุนที่ออกและชำระแล้ว	290,634	290,634	290,634	290,634	290,634	290,634
ส่วนเกินมูลค่าหุ้น						
ส่วนเกินมูลค่าหุ้นสามัญ	1,487,144	1,487,144	1,487,144	1,487,144	1,487,144	1,487,144
ส่วนเกินทุนหุ้นซื้อคืน	51,433	51,433	51,433	51,433	51,433	51,433
กำไรสะสม						
จัดสรรแล้ว						
ทุนสำรองตามกฎหมาย	50,000	50,000	50,000	50,000	50,000	50,000
สำรองทั่วไป	2,041,222	2,030,721	2,030,721	2,041,222	2,030,721	2,030,721
ยังไม่ได้จัดสรร	12,338,901	11,713,390	11,498,629	12,195,752	11,599,866	11,401,641
องค์ประกอบอื่นของส่วนของผู้ถือหุ้น	12,239,755	12,244,920	11,719,605	12,237,032	12,246,871	11,721,905
<b>รวมส่วนของบริษัทใหญ่</b>	<b>28,499,089</b>	<b>27,868,242</b>	<b>27,128,166</b>	<b>28,353,217</b>	<b>27,756,669</b>	<b>27,033,478</b>
ส่วนได้เสียที่ไม่มีอำนาจควบคุม	77,500	(7,225)	(11,405)	-	-	-
<b>รวมส่วนของผู้ถือหุ้น</b>	<b>28,576,589</b>	<b>27,861,017</b>	<b>27,116,761</b>	<b>28,353,217</b>	<b>27,756,669</b>	<b>27,033,478</b>
<b>รวมหนี้สินและส่วนของผู้ถือหุ้น</b>	<b>34,254,926</b>	<b>33,467,268</b>	<b>32,227,804</b>	<b>33,735,360</b>	<b>33,245,986</b>	<b>32,030,377</b>



## งบกำไรขาดทุนเบ็ดเสร็จ

(หน่วย : พันบาท)

รายการ	งบการเงินรวม			งบการเงินเฉพาะกิจการ		
	2565	2564	2563	2565	2564	2563
รายได้จากการขาย	8,479,122	6,802,565	7,809,024	8,302,329	6,598,339	7,624,325
ต้นทุนขาย	5,926,659	4,861,009	5,489,383	5,780,127	4,715,529	5,367,211
กำไรขั้นต้น	2,552,463	1,941,556	2,319,641	2,522,202	1,882,810	2,257,114
รายได้อื่น						
เงินปันผลรับ	340,394	379,650	343,451	351,989	395,594	358,400
กำไรจากการจำหน่ายที่ดิน	392,651	-	-	392,651	-	-
กำไรจากโอนเปลี่ยนแปลงประเภทสินทรัพย์ ทางการเงินอื่นไปเป็นเงินลงทุนในบริษัทร่วม	28,144	-	-	-	-	-
กำไรจากการต่อรองราคาซื้อ	11,475	-	-	-	-	-
รายได้อื่น	204,292	260,507	176,603	211,070	265,838	191,709
รวมรายได้อื่น	976,956	640,1597	520,054	955,710	661,432	550,109
กำไรก่อนค่าใช้จ่าย	3,529,419	2,581,713	2,839,695	3,477,912	2,544,242	2,807,223
ค่าใช้จ่าย						
ต้นทุนในการจัดจำหน่าย	1,879,569	1,496,240	1,824,954	1,901,200	1,486,722	1,816,588
ค่าใช้จ่ายในการบริหาร	1,000,254	918,702	976,128	939,740	899,307	923,000
รวมค่าใช้จ่าย	2,879,823	2,414,942	2,801,082	2,840,940	2,386,029	2,739,588
กำไรจากกิจกรรมดำเนินงาน	649,596	166,771	38,613	636,972	158,213	67,635
ต้นทุนทางการเงิน	11,479	10,015	12,470	9,458	8,436	10,219
ส่วนแบ่งกำไร (ขาดทุน) ของบริษัทร่วมที่ใช้ วิธีส่วนได้เสีย	14,989	14,806	(29,709)	-	-	-
กำไรก่อนภาษีเงินได้	653,106	171,562	(3,566)	627,514	149,777	57,416
ค่าใช้จ่ายภาษีเงินได้	41,007	57,522	55,757	39,629	44,769	55,536
กำไร (ขาดทุน) สำหรับปี	612,099	114,040	(59,323)	587,885	105,008	1,880

รายการ	งบการเงินรวม			งบการเงินเฉพาะกิจการ		
	2565	2564	2563	2565	2564	2563
กำไรขาดทุนเบ็ดเสร็จอื่น						
<b>รายการที่จะไม่ถูกจัดประเภทรายการใหม่ไว้ในกำไรหรือขาดทุนในภายหลัง</b>						
ผลต่างของอัตราแลกเปลี่ยนจากการแปลงค่าบการเงิน	7,210	139	3,501	-	-	-
<b>รวมรายการที่อาจถูกจัดประเภทใหม่ไว้ในกำไรหรือขาดทุนในภายหลัง</b>	<b>7,210</b>	<b>139</b>	<b>3,501</b>	<b>-</b>	<b>-</b>	<b>-</b>
<b>รายการที่จะไม่ถูกจัดประเภทรายการใหม่ไว้ในกำไรหรือขาดทุนในภายหลัง</b>						
ผลกำไรจากเงินลงทุนในตราสารทุนที่กำหนดให้วัดมูลค่าด้วยมูลค่ายุติธรรมผ่านกำไรขาดทุนเบ็ดเสร็จอื่น	7,242	863,551	127,057	7,242	863,551	127,057
ผลกำไรจากการวัดมูลค่าใหม่ของผลประโยชน์พนักงานที่กำหนดไว้	128,485	-	-	130,740	-	-
ภาษีเงินได้ของรายการที่จะไม่ถูกจัดประเภทใหม่ไว้ในกำไรหรือขาดทุนในภายหลัง	(27,596)	(172,710)	(25,208)	(27,597)	(172,710)	(25,208)
ส่วนแบ่งกำไรขาดทุนเบ็ดเสร็จอื่นของบริษัทร่วมตามวิธีส่วนได้เสีย	-	-	1,087	-	-	-
<b>รวมรายการที่จะไม่ถูกจัดประเภทใหม่ไว้ในกำไรหรือขาดทุนในภายหลัง</b>	<b>108,131</b>	<b>690,841</b>	<b>102,936</b>	<b>110,385</b>	<b>690,841</b>	<b>101,849</b>
<b>กำไรเบ็ดเสร็จอื่นสำหรับปี-สุทธิจากภาษี</b>	<b>115,341</b>	<b>690,980</b>	<b>106,437</b>	<b>110,385</b>	<b>690,841</b>	<b>101,849</b>
<b>กำไรเบ็ดเสร็จรวมสำหรับปี</b>	<b>727,440</b>	<b>805,020</b>	<b>47,114</b>	<b>698,270</b>	<b>795,849</b>	<b>103,729</b>
<b>การแบ่งปันกำไร (ขาดทุน)</b>						
ส่วนที่เป็นของบริษัทใหญ่	618,821	121,544	(52,358)	587,885	105,008	1,880
ส่วนที่เป็นของส่วนได้เสียที่ไม่มีอำนาจควบคุม	(6,722)	(7,504)	(6,965)	-	-	-
	612,099	114,040	(59,323)	587,885	105,008	1,880
<b>การแบ่งปันกำไรขาดทุนเบ็ดเสร็จรวม</b>						
ส่วนที่เป็นของบริษัทใหญ่	732,569	812,734	52,993	698,270	795,849	103,729
ส่วนที่เป็นของส่วนได้เสียที่ไม่มีอำนาจควบคุม	(5,129)	(7,714)	(5,879)	-	-	-
<b>กำไรเบ็ดเสร็จรวมสำหรับปี</b>	<b>727,440</b>	<b>805,020</b>	<b>47,114</b>	<b>698,270</b>	<b>795,849</b>	<b>103,729</b>
<b>กำไร (ขาดทุน) ต่อหุ้นชั้นพื้นฐาน (บาท)</b>	<b>2.13</b>	<b>0.42</b>	<b>(0.18)</b>	<b>2.02</b>	<b>0.36</b>	<b>0.01</b>

## งบกระแสเงินสด

(หน่วย : พันบาท)

รายการ	งบการเงินรวม			งบการเงินเฉพาะกิจการ		
	2565	2564	2563	2565	2564	2563
<b>กระแสเงินสดจากกิจกรรมดำเนินงาน</b>						
กำไร (ขาดทุน) สำหรับปี	612,099	114,040	(59,323)	587,885	105,008	1,880
ปรับรายการที่กระทบกำไร (ขาดทุน) เป็นเงินสดรับ (จ่าย)						
ค่าใช้จ่ายภาษีเงินได้	41,007	57,522	55,757	39,629	44,769	55,536
ต้นทุนทางการเงิน	11,479	10,015	12,470	9,458	8,436	10,219
ค่าเสื่อมราคาและค่าตัดจำหน่าย	499,233	437,292	509,002	485,043	430,071	500,805
ผลขาดทุนจากการด้อยค่าของเงินลงทุนในบริษัทร่วมและบริษัทย่อย	-	-	-	3,517	36,493	13,089
กลับรายการผลขาดทุนจากการด้อยค่าของลูกหนี้การค้าและลูกหนี้อื่น	(2,800)	(7,266)	(438)	(2,763)	(7,303)	(438)
ขาดทุน (กำไร) จากตราสารอนุพันธ์	25,225	(6,095)	(3,308)	25,224	(6,095)	(3,308)
ส่วนแบ่ง (กำไร) ขาดทุนของบริษัทร่วมที่ใช้วิธีส่วนได้เสีย (สุทธิจากภาษี)	(14,989)	(14,806)	29,709	-	-	-
(กลับรายการ) ขาดทุนจากการปรับมูลค่าสินค้า	6,617	(8,127)	1,138	9,352	(2,699)	3,526
(กลับรายการ) ขาดทุนจากการด้อยค่าของโครงการอสังหาริมทรัพย์ระหว่างพัฒนา	(471)	(1,613)	350	-	-	-
กลับรายการขาดทุนจากการด้อยค่าอสังหาริมทรัพย์เพื่อการลงทุน	-	(83,290)	-	-	(83,290)	-
(กำไร) ขาดทุนจากการจำหน่ายสินทรัพย์	(390,549)	9,953	(941)	(391,445)	9,959	(901)
กำไรจากโอนเปลี่ยนแปลงประเภทสินทรัพย์ทางการเงินอื่นไปเป็นเงินลงทุนในบริษัทร่วม	(28,144)	-	-	-	-	-
กำไรจากการต่อรองราคาซื้อ	(11,475)	-	-	-	-	-
กำไรจากการจำหน่ายเงินลงทุนในบริษัทย่อย	-	-	-	-	-	(3,866)
รับรู้รายได้ค่าเช่ารับล่วงหน้า	(6,662)	(6,662)	(2,063)	(6,662)	(6,662)	(2,063)
ค่าใช้จ่ายผลประโยชน์พนักงาน	59,665	63,070	61,670	43,771	60,998	59,390
เงินปันผลรับ	(340,394)	(379,650)	(343,451)	(351,989)	(395,594)	(358,400)
ดอกเบี้ยรับ	(12,768)	(10,204)	(15,585)	(13,345)	(11,027)	(17,171)
	<b>447,073</b>	<b>174,179</b>	<b>244,987</b>	<b>437,675</b>	<b>183,064</b>	<b>258,298</b>
<b>การเปลี่ยนแปลงในสินทรัพย์และหนี้สินดำเนินงาน</b>						
ลูกหนี้การค้า	45,696	(12,066)	334,053	(21,677)	8,182	321,561
ลูกหนี้อื่น	(76,356)	117,894	(110,505)	(51,260)	120,311	(110,896)
สินค้าคงเหลือ	259,104	334,483	657,296	270,185	317,784	654,626
โครงการอสังหาริมทรัพย์ระหว่างการพัฒนา	12,645	17,783	12,115	-	-	-
สินทรัพย์หมุนเวียนอื่น	(155,899)	31,761	83,088	(161,705)	30,298	81,903
สินทรัพย์ไม่หมุนเวียนอื่น	(9,541)	3,105	15,835	(8,912)	4,014	12,172
เจ้าหนี้การค้า	(20,463)	(12,442)	(322,627)	7,512	(13,509)	(317,396)
เจ้าหนี้อื่น	19,430	15,427	(116,894)	70,389	10,060	(110,270)
รายได้ค่าเช่ารับล่วงหน้า	-	-	200,000	-	-	200,000

รายการ	งบการเงินรวม			งบการเงินเฉพาะกิจการ		
	2565	2564	2563	2565	2564	2563
หนี้สินไม่หมุนเวียนอื่น	3,733	(8,337)	(17,941)	3,975	(9,307)	(18,356)
<b>กระแสเงินสดสุทธิได้มาจากการดำเนินงาน</b>	<b>525,422</b>	<b>661,787</b>	<b>979,407</b>	<b>546,182</b>	<b>650,897</b>	<b>971,642</b>
จ่ายประมาณการหนี้สินสำหรับผลประโยชน์พนักงาน	(30,669)	(78,241)	(52,274)	(26,646)	(72,929)	(48,675)
ภาษีเงินได้จ่ายออก	(32,268)	(30,953)	(28,038)	(30,740)	(29,415)	(27,514)
ภาษีเงินได้รับคืน	14,253	24,378	-	13,577	23,622	-
<b>กระแสเงินสดสุทธิได้มาจากการดำเนินงาน</b>	<b>476,738</b>	<b>576,971</b>	<b>899,095</b>	<b>502,373</b>	<b>572,175</b>	<b>895,453</b>
<b>กระแสเงินสดจากกิจกรรมลงทุน</b>						
เงินสดรับจากการซื้อบริษัทย่อยสุทธิจากเงินสดที่ได้มา	52,646	-	-	-	-	-
เงินลงทุนชั่วคราวเพิ่มขึ้น	(2,580,402)	(1,291,392)	230,341	(2,580,402)	(1,291,393)	230,341
เงินลงทุนชั่วคราวลดลง	1,291,392	576,541	-	1,291,392	576,541	-
เงินสดรับจากการขายตราสารทุน	34,602	317,703	87,845	34,602	317,703	87,845
เงินสดจ่ายเพื่อซื้อตราสารทุน	(487,597)	(318,003)	(221,890)	(487,597)	(318,003)	(221,890)
เงินสดจ่ายเพื่อซื้อตราสารหนี้	(90,000)	-	-	(90,000)	-	-
เงินสดจ่ายเพื่อซื้อเงินลงทุนในบริษัทร่วม	(15,412)	(60,000)	-	(15,412)	(60,000)	-
เงินสดจ่ายเพื่อซื้อเพิ่มทุนในบริษัทร่วม	(23,940)	-	-	(23,940)	-	-
เงินสดจ่ายเพื่อซื้อเงินลงทุนในบริษัทย่อย	-	-	-	(8,880)	(16,856)	-
เงินสดรับคืนจากการเลิกบริษัทย่อย	-	-	-	-	-	3,866
เงินสดรับจากการขายสินทรัพย์	601,789	380	23,184	612,350	373	23,144
เงินสดจ่ายเพื่อซื้อสินทรัพย์	(159,801)	(69,766)	(228,840)	(157,819)	(67,764)	(227,346)
เงินสดรับชำระคืนจากเงินให้กู้ยืมแก่กิจการที่เกี่ยวข้องกันและพนักงาน	3,550	37,500	105	11,050	53,000	7,105
เงินสดจ่ายเพื่อให้กู้ยืมแก่กิจการที่เกี่ยวข้องกัน	(3,550)	-	-	(3,550)	(3,500)	(1,500)
เงินสดจ่ายเพื่อให้กู้ยืมแก่กิจการอื่น	-	-	(3,550)	-	-	(3,550)
รับเงินปันผล	351,989	395,594	358,400	351,989	395,594	358,400
รับดอกเบี้ย	10,707	9,866	24,867	11,288	10,689	26,453
<b>เงินสดสุทธิได้มาจาก(ใช้ไป)กิจกรรมลงทุน</b>	<b>(1,014,027)</b>	<b>(401,577)</b>	<b>270,462</b>	<b>(1,054,929)</b>	<b>(403,616)</b>	<b>282,868</b>
<b>กระแสเงินสดจากกิจกรรมจัดหาเงิน</b>						
เงินเบิกเกินบัญชีและเงินกู้ยืมระยะสั้นจากสถาบันการเงินเพิ่มขึ้น (ลดลง)	13,705	(18,886)	(6,630)	-	-	-
เงินสดรับจากเงินกู้ยืมระยะสั้นจากบุคคลและกิจการที่เกี่ยวข้องกัน	-	20,000	22,000	-	-	-
เงินสดจ่ายเพื่อชำระเงินกู้ยืมระยะสั้นจากบุคคลที่เกี่ยวข้องกัน	(2,000)	(15,000)	(10,000)	-	-	-
เงินฝากสถาบันการเงินที่มีข้อจำกัดในการเบิกใช้ลดลง	10,000	-	-	-	-	-

รายการ	งบการเงินรวม			งบการเงินเฉพาะกิจการ		
	2565	2564	2563	2565	2564	2563
เงินสดจ่ายชำระหนี้สินตามสัญญาเช่า	(326,193)	(233,989)	(280,617)	(316,762)	(232,178)	(278,805)
เงินสดรับจากการเรียกชำระค่าหุ้นของบริษัทย่อย - ส่วนได้เสียที่ไม่มีอำนาจควบคุม	-	11,894	817	-	-	-
เงินปันผลจ่ายให้ผู้ถือหุ้นของบริษัท	(101,722)	(72,658)	(203,444)	(101,722)	(72,658)	(203,444)
จ่ายดอกเบี้ย	(11,459)	(10,176)	(12,472)	(9,458)	(8,436)	(10,219)
<b>เงินสดสุทธิ ใช้ไปในกิจกรรมจัดหาเงิน</b>	<b>(417,669)</b>	<b>(318,815)</b>	<b>(490,346)</b>	<b>(427,942)</b>	<b>(313,272)</b>	<b>(492,468)</b>
เงินสดและรายการเทียบเท่าเงินสดเพิ่มขึ้น (ลดลง) สุทธิก่อนผลกระทบจากอัตราแลกเปลี่ยน	(954,958)	(143,421)	679,212	(980,498)	(144,713)	685,853
ผลกระทบจากอัตราแลกเปลี่ยนที่มีต่อเงินสด และรายการเทียบเท่าเงินสด	(525)	2,251	-	-	-	-
<b>เงินสดและรายการเทียบเท่าเงินสดเพิ่มขึ้น (ลดลง) สุทธิ</b>	<b>(948,619)</b>	<b>(143,946)</b>	<b>681,462)</b>	<b>(980,498)</b>	<b>(144,713)</b>	<b>685,853)</b>
เงินสดและรายการเทียบเท่าเงินสด ณ 1 มกราคม	1,651,217	1,795,163	1,113,701	1,636,260	1,780,973	1,095,120
<b>เงินสดและรายการเทียบเท่าเงินสด ณ 31 ธันวาคม</b>	<b>702,598</b>	<b>1,651,217</b>	<b>1,795,163</b>	<b>655,762</b>	<b>1,636,260</b>	<b>1,780,973</b>

อัตราส่วนทางการเงิน

รายการ	Note	งบการเงินรวม			งบการเงินเฉพาะกิจการ		
		2565	2564	2563	2565	2564	2563
<b>อัตราส่วนสภาพคล่อง</b>							
อัตราส่วนสภาพคล่อง	(เท่า)	3.82	4.05	4.27	4.09	4.21	4.47
อัตราส่วนสภาพคล่องหมุนเร็ว	(เท่า)	2.24	2.28	2.07	2.39	2.35	2.16
อัตราส่วนสภาพคล่องกระแสเงินสด	(เท่า)	0.26	0.34	0.50	0.29	0.35	0.53
อัตราส่วนหมุนเวียนลูกหนี้การค้า	(เท่า)	7.59	6.17	6.18	7.61	6.07	6.09
ระยะเวลาเก็บหนี้เฉลี่ย	(วัน)	48.07	59.20	59.09	47.95	60.09	59.89
อัตราส่วนหมุนเวียนสินค้าคงเหลือ	(เท่า)	2.33	1.71	1.65	2.28	1.67	1.62
ระยะเวลาขายสินค้าเฉลี่ย	(วัน)	156.46	212.99	221.35	159.86	218.96	225.47
อัตราส่วนหมุนเวียนเจ้าหนี้	(เท่า)	5.87	4.86	4.70	5.92	4.81	4.69
ระยะเวลาชำระหนี้	(วัน)	62.16	75.03	77.58	61.68	75.83	77.88
Cash Cycle	(วัน)	142.37	197.16	202.86	146.13	203.22	207.48
<b>อัตราส่วนแสดงความสามารถในการหากำไร</b>							
อัตรากำไรขั้นต้น	(%)	30.10	28.54	29.70	30.38	28.53	29.60
อัตรากำไรจากการดำเนินงาน	(%)	7.70	2.52	(0.05)	7.56	2.27	0.75
อัตราส่วนเงินสดต่อการหากำไร	(%)	73.00	336.30	(25,211.16)	80.06	382.02	1,559.60
อัตรากำไรสุทธิ	(%)	6.54	1.63	(0.63)	6.35	1.45	0.02
อัตราผลตอบแทนผู้ถือหุ้น	(%)	2.20	0.44	(0.22)	2.10	0.38	0.01
<b>อัตราส่วนแสดงประสิทธิภาพในการดำเนินงาน</b>							
อัตราผลตอบแทนจากสินทรัพย์	(%)	1.83	0.37	(0.19)	1.76	0.32	0.01
อัตราผลตอบแทนจากทรัพย์สินถาวร	(%)	25.10	12.69	11.18	24.78	12.19	12.36
อัตราการหมุนของสินทรัพย์	(เท่า)	0.28	0.23	0.30	0.28	0.22	0.30
<b>อัตราส่วนวิเคราะห์นโยบายทางการเงิน</b>							
อัตราส่วนหนี้สินต่อส่วนของผู้ถือหุ้น	(เท่า)	0.20	0.20	0.19	0.19	0.20	0.18
อัตราส่วนความสามารถชำระดอกเบี้ย	(เท่า)	58.48	18.88	1.04	67.34	18.75	1.68
อัตราส่วนความสามารถชำระภาระผูกพัน							
- Cash Basis	(เท่า)	0.55	1.04	1.34	0.57	1.07	1.37
- Payout Ratio	(%)	A 46.97	83.69	(138.77)	49.44	96.87	3,865.13
A	ที่ประชุมคณะกรรมการบริษัท มีมติให้จ่ายเงินปันผล หุ้นละ 1 บาท และนำเสนอต่อที่ประชุมสามัญผู้ถือหุ้นในวันที่ 24 เมษายน 2566						