

4. การวิเคราะห์และคำอธิบายของฝ่ายจัดการ

4.1 การวิเคราะห์การขายและฐานะการเงิน

ภาพรวมผลการขายที่ผ่านมา

เศรษฐกิจไทยในปี 2566 ขยายตัวร้อยละ 1.9 ชะลอลงจากการขยายตัวร้อยละ 2.5 ในปี 2565 ตามการลดลงต่อเนื่องของภาคการส่งออกสินค้า รวมทั้งการลดลงของการใช้จ่ายของรัฐบาล และการลงทุนภาครัฐ ขณะที่การอุปโภคบริโภคและการลงทุนภาคเอกชน รวมทั้งการส่งออกบริการยังคงขยายตัวในเกณฑ์ดี

ปี 2566 บริษัทฯ และบริษัทย่อย มีรายได้จากการขายจำนวน 8,842.68 ล้านบาท เพิ่มขึ้นจากปี 2565 จำนวน 363.56 ล้านบาท คิดเป็นร้อยละ 4.29 ตามการฟื้นตัวอย่างต่อเนื่องของ กิจกรรมทางเศรษฐกิจ การบริโภคภายในประเทศ และการท่องเที่ยว โดยส่วนใหญ่เป็นนักท่องเที่ยวต่างชาติในกลุ่มอาเซียน กลุ่มเอเชียใต้ และกลุ่มยุโรป ประกอบกับการบริโภคภาคเอกชนปรับตัวดีขึ้นในกลุ่มการท่องเที่ยวและบริการที่เกี่ยวข้องจากการจ้างงานและความเชื่อมั่นของผู้บริโภคที่เพิ่มขึ้น แต่มีผลกระทบจากกลุ่ม Department Store ที่ยอดขายลดลงจากพฤติกรรมของกลุ่มลูกค้า ทำให้ยอดขายไม่เติบโตตามเป้าหมาย มีกำไรขั้นต้นจำนวน 2,545.44 ล้านบาท ลดลงจากปี 2565 จำนวน 7.03 ล้านบาท คิดเป็นร้อยละ 0.28 จากการปรับโครงสร้างการขายสินค้าบางกลุ่มตามแนวทางใหม่ มีรายได้อื่น จำนวน 1,189.28 ล้านบาท เพิ่มขึ้นจากปี 2565 จำนวน 212.33 ล้านบาท คิดเป็นร้อยละ 21.73 รายได้อื่นที่เพิ่มขึ้นหลักๆ ประกอบด้วยเงินปันผลรับ รายได้ดอกเบี้ยรับจากสถาบันการเงินในประเทศ และค่าเช่ารับ มีต้นทุนในการจัดจำหน่ายและค่าใช้จ่ายในการบริหาร จำนวน 2,783.04 ล้านบาท ลดลงจากปี 2565 จำนวน 96.78 ล้านบาท คิดเป็นร้อยละ 3.36 ค่าใช้จ่ายกลุ่มต้นทุนในการจัดจำหน่ายมีจำนวน 1,731.92 ล้านบาท ลดลงร้อยละ 7.86 ในขณะที่กลุ่มค่าใช้จ่ายในการบริหารมีจำนวน 1,051.12 ล้านบาท หรือเพิ่มขึ้นร้อยละ 5.08 จากปัจจัยดังกล่าวข้างต้น ทำให้มีกำไรสุทธิจำนวน 899.45 ล้านบาท เพิ่มขึ้นจากปี 2565 จำนวน 287.35 ล้านบาท คิดเป็นร้อยละ 46.95

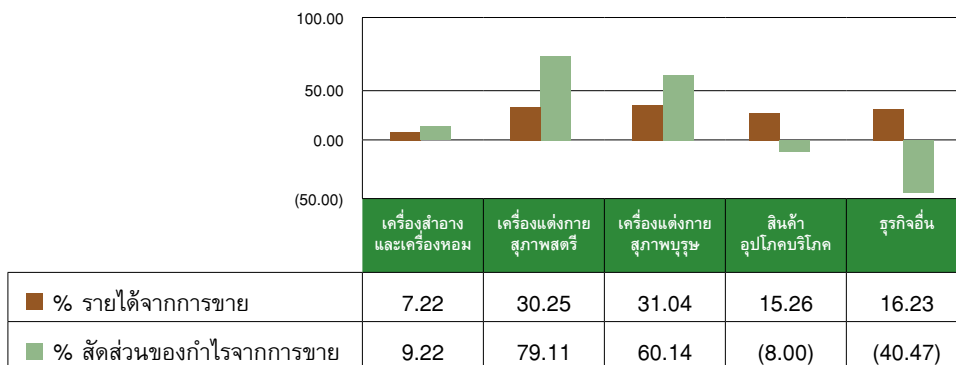
ในปี 2566 แต่ละกลุ่มธุรกิจยังคงมีการควบคุมค่าใช้จ่ายอย่างเคร่งครัด เพื่อให้การดำเนินธุรกิจเป็นไปอย่างต่อเนื่อง บริษัทฯ เน้นการลดและการบริหารค่าใช้จ่ายให้มีประสิทธิภาพ อาทิ การปรับเปลี่ยนการทำโฆษณาผ่านช่องทาง Online หรือ Social Commerce เพื่อลดค่าใช้จ่ายทางการตลาด รวมถึงการบริหารจัดการสินค้าล้าสมัยให้มีประสิทธิภาพมากขึ้น

ในปี 2566 บริษัทฯ ได้มีเงินลงทุนในบริษัทย่อยคงเหลือ จำนวน 4 บริษัท ดังนี้

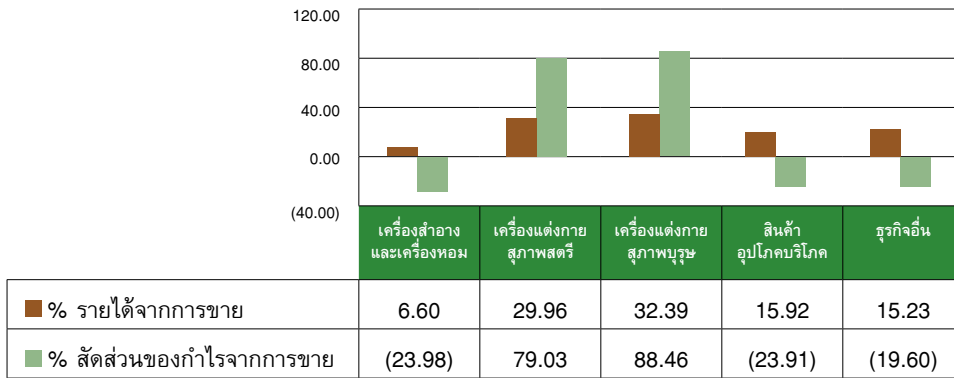
1. บริษัท ดับเบิ้ลยู บี อาร์ท จำกัด ทำธุรกิจด้านอสังหาริมทรัพย์ โดยทำโครงการบ้านจัดสรรทาวน์เฮ้าส์ ที่ศรีราชา ใกล้กับนิคมอุตสาหกรรมเครือสหพัฒน์ เพื่อเป็นการขยายช่องทางธุรกิจใหม่ให้กับบริษัท
2. บริษัท ไหมทอง จำกัด เป็นผู้ผลิตและจำหน่ายเสื้อผ้าสำเร็จรูปและเป็น Supply Chain ที่สำคัญของบริษัทฯ สำหรับผลิตสินค้า เสื้อผ้า เพื่อจัดจำหน่าย ในนาม บริษัท ไอ.ซี.ซี. อินเตอร์เนชั่นแนล จำกัด (มหาชน) โดยบริษัทฯ ไหมทอง จำกัด เป็นผู้ได้รับลิขสิทธิ์ตราสินค้าที่บริษัทฯ เป็นผู้จัดจำหน่าย รวมถึงผลิตเสื้อผ้ายูนิฟอร์ม ผลิตสินค้าเพื่อจำหน่ายในประเทศและส่งออกต่างประเทศ เป็นบริษัทที่ผลิตสินค้าที่มีคุณภาพ
3. Canchana International Co.,Ltd. เป็นตัวแทนจัดจำหน่ายสินค้าของบริษัทฯ ไอ.ซี.ซี. อินเตอร์เนชั่นแนล จำกัด (มหาชน) ในราชอาณาจักรกัมพูชา เพื่อเป็นการขยายตลาดไปยังกลุ่ม CLMV
4. บริษัท ไทยเกอร์ ดิสทริบิวชั่น แอนด์ โลจิสติกส์ จำกัด เป็นบริษัทที่ให้บริการ Fulfillment การบริหารคลังสินค้า ซึ่งเป็นลูกค้าหลักกับบริษัทฯ บริษัทในเครือ และบริษัทภายนอก

ผลการดำเนินงาน และความสามารถในการทำกำไร

สัดส่วนรายได้จากการขายและกำไรจากการขายตามสายผลิตภัณฑ์ ปี 2566



สัดส่วนรายได้จากการขายและกำไรจากการขายตามสายผลิตภัณฑ์ ปี 2565



รายได้จากการขาย

ในปี 2566 บริษัทฯ และบริษัทย่อยมีรายได้จากการขายจำนวน 8,842.68 ล้านบาท เพิ่มขึ้นจากปี 2565 จำนวน 363.56 ล้านบาท คิดเป็นร้อยละ 4.29 เมื่อเทียบกับรายได้จากการขายจำนวน 8,479.12 ล้านบาท ในปี 2565

รายได้ของบริษัทฯ และบริษัทย่อยประกอบด้วยรายได้ 4 สายผลิตภัณฑ์หลัก ได้แก่ เครื่องสำอางและเครื่องหอม เครื่องแต่งกายสุขภาพสตรี เครื่องแต่งกายสุขภาพบุรุษ และสินค้าอุปโภคบริโภค โดยมีรายละเอียดรายได้และกำไรในแต่ละสายผลิตภัณฑ์เปรียบเทียบระหว่างปี 2566 และ 2565 ดังนี้

(หน่วย :ล้านบาท)

สายผลิตภัณฑ์	รายได้จากการขาย		%	กำไรจากการขาย		%
	2566	2565		2566	2565	
เครื่องสำอางและเครื่องหอม	638.17	559.46	14.07	31.11	(70.65)	144.04
เครื่องแต่งกายสุขภาพสตรี	2,675.15	2,540.21	5.31	266.87	232.78	14.64
เครื่องแต่งกายสุขภาพบุรุษ	2,744.55	2,737.69	0.25	202.86	260.58	(22.15)
สินค้าอุปโภคบริโภค	1,349.26	1,350.14	(0.06)	(26.98)	(70.42)	61.69
อื่น ๆ	1,435.55	1,291.62	11.14	(136.52)	(57.73)	(136.46)
รวม	8,842.68	8,479.12	4.29	337.34	294.56	14.52

เครื่องสำอางและเครื่องหอม

ในปี 2566 บริษัทฯ มีรายได้จากกลุ่มเครื่องสำอางและเครื่องหอม 638.17 ล้านบาท เพิ่มขึ้นจากปี 2565 จำนวน 78.71 ล้านบาท หรือคิดเป็นร้อยละ 14.07 มีกำไรจากการขายในปี 2566 จำนวน 31.11 ล้านบาท กำไรมากกว่าปี 2565 101.76 ล้านบาท หรือร้อยละ 144.04 เนื่องจากเครื่องสำอาง BSC Cosmetology มีการปรับช่องทางการจัดจำหน่าย เพิ่มช่องทางการขายออนไลน์ ครอบคลุมทุกแพลตฟอร์ม และจัดวางสินค้าในร้านสะดวกซื้อและร้านค้าปลีกดีสโตร์ เช่น 7-Eleven, Lawson108, EVEANDBOY และ Tsuruha เป็นต้น

เครื่องแต่งกายสุขภาพสตรี

ในปี 2566 บริษัทฯ และบริษัทย่อยมีรายได้ในกลุ่มเครื่องแต่งกายสุขภาพสตรี 2,675.15 ล้านบาท เพิ่มขึ้นจากปี 2565 จำนวน 134.94 ล้านบาท หรือร้อยละ 5.31 มีกำไรจากการขายในปี 2566 จำนวน 266.87 ล้านบาท กำไรมากกว่าปี 2565 จำนวน 34.09 ล้านบาทหรือร้อยละ 14.64 สาเหตุหลักมาจากกลุ่มสินค้า FASHION มีการปรับการออกสินค้าให้ตอบสนองตรงใจผู้บริโภคมากขึ้น ตรงกลุ่มเป้าหมายและมีการสื่อสารการโฆษณาประชาสัมพันธ์ถึงและตรงกลุ่มเป้าหมาย แสดงถึงภาพลักษณ์สินค้าที่มีคุณภาพ

เครื่องแต่งกายสุขภาพบุรุษ

ในปี 2566 บริษัทฯ และบริษัทย่อยมีรายได้ในกลุ่มเครื่องแต่งกายสุขภาพบุรุษ 2,744.55 ล้านบาท เพิ่มขึ้นจากปี 2565 จำนวน 6.86 ล้านบาท หรือร้อยละ 0.25 กำไรจากการขาย จำนวน 202.86 ล้านบาท ลดลงจากปี 2565 จำนวน 57.72 ล้านบาท หรือร้อยละ 22.15 สาเหตุหลักมาจาก

- กลุ่มสินค้าผู้ชาย มีปรับการเจาะกลุ่มเป้าหมายใหม่สำหรับกลุ่ม Gen Y ให้ภาพลักษณ์สินค้าตอบสนองกับลูกค้าใหม่กลุ่มนี้มากขึ้น และพัฒนาสินค้าของกลุ่ม Gen X ให้ทันสมัยลดอายุผู้สวมใส่ได้เป็นอย่างดี
- มีการสื่อสารการโฆษณา ประชาสัมพันธ์ถึงและตรงกลุ่มเป้าหมาย แสดงถึงภาพลักษณ์สินค้าที่มีคุณภาพ

สินค้าอุปโภคบริโภค

ในปี 2566 บริษัทฯ และบริษัทย่อยมีรายได้ในกลุ่มสินค้าอุปโภคบริโภค 1,349.26 ล้านบาท ลดลงจากปี 2565 จำนวน 0.87 ล้านบาท หรือร้อยละ 0.06 ขาดทุนจากการขาย 26.98 ล้านบาท ลดลงจากปี 2565 จำนวน 43.44 ล้านบาท หรือร้อยละ 61.69

อื่น ๆ

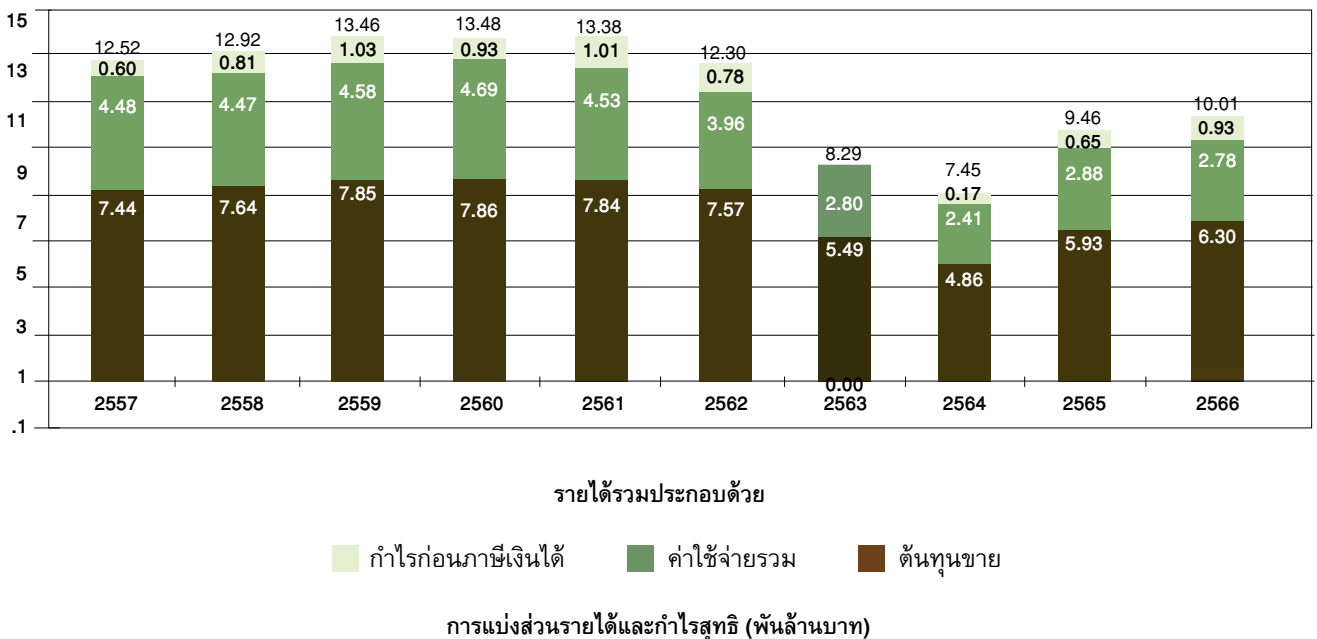
รายได้หลักของกลุ่มอื่น ๆ ได้แก่ เครื่องแต่งกายเด็ก ชุดออกกำลังกาย เสื้อผ้าชุดเครื่องกีฬา เครื่องหนัง และเครื่องดื่มน้ำนมถั่วเหลือง ในปี 2566 บริษัทฯ และบริษัทย่อย มีรายได้ในกลุ่มอื่น 1,435.55 ล้านบาท เพิ่มขึ้นจากปี 2565 จำนวน 143.93 ล้านบาท หรือร้อยละ 11.14 ขาดทุนจากการขาย 136.52 ล้านบาท เพิ่มขึ้นจากปี 2565 จำนวน 78.79 ล้านบาท หรือร้อยละ 136.46 สาเหตุหลักมาจาก

- กลุ่มสินค้าเด็กมีการออกสินค้านวัตกรรมใหม่ๆ ที่ได้รับการตอบรับจากผู้บริโภคเป็นอย่างมาก ซึ่งเป็นผลิตภัณฑ์เกี่ยวกับการดูแลสุขภาพของเด็ก
- บริษัทฯ มีการปรับสินค้าให้มาสอดคล้องกับสถานการณ์ มีการพัฒนาสินค้าใหม่ที่จะช่วยเสริมสร้างความปลอดภัย การป้องกันร่างกาย การทำความสะอาดร่างกายและเสื้อผ้า ให้ปลอดภัยจากเชื้อไวรัสมากขึ้น

รายได้อื่น

ในปี 2566 บริษัทฯ และบริษัทย่อยมีรายได้อื่นรวม 1,189.28 ล้านบาท เพิ่มขึ้นจากปี 2565 จำนวน 212.32 ล้านบาท หรือร้อยละ 21.73 รายได้อื่นที่เพิ่มขึ้นหลักๆ ประกอบด้วยเงินปันผลรับ รายได้ดอกเบี้ยรับจากสถาบันการเงินในประเทศ และค่าเช่ารับ

สัดส่วนรายได้และกำไร (ขาดทุน) สุทธิ



ต้นทุนขาย

ในปี 2566 บริษัทฯ และบริษัทย่อยมีต้นทุนขาย 6,297.24 ล้านบาท เพิ่มขึ้นจากปี 2565 จำนวน 370.58 ล้านบาท คิดเป็นร้อยละ 6.25 ในปี 2566 และปี 2565 มีอัตราส่วนต้นทุนขายต่อยอดขายร้อยละ 71.21 และ 69.90 ตามลำดับ เพิ่มขึ้นร้อยละ 1.32 จากการปรับโครงสร้างการขายสินค้าบางกลุ่มตามแนวทางใหม่

ต้นทุนในการจัดจำหน่ายและค่าใช้จ่ายในการบริหาร

ในปี 2566 บริษัทฯ และบริษัทย่อยมีต้นทุนในการจัดจำหน่ายและค่าใช้จ่ายในการบริหาร ทั้งสิ้น 2,783.04 ล้านบาท ลดลงจากปี 2565 จำนวน 96.78 ล้านบาท คิดเป็นร้อยละ 3.36 คิดเป็นสัดส่วนต่อยอดขายร้อยละ 31.47 แต่เมื่อเทียบกับปี 2565 ลดลงร้อยละ 2.49 ค่าใช้จ่ายกลุ่มต้นทุนในการจัดจำหน่ายมีจำนวน 1,731.92 ล้านบาท ลดลงร้อยละ 7.86 ในขณะที่กลุ่มค่าใช้จ่ายในการบริหารมีจำนวน 1,051.12 ล้านบาท หรือเพิ่มขึ้นร้อยละ 5.08 แต่ละกลุ่มธุรกิจยังคงมีการควบคุมค่าใช้จ่ายอย่างเคร่งครัด เพื่อให้การดำเนินธุรกิจเป็นไปอย่างต่อเนื่อง บริษัทฯ เน้นการลดและการบริหารค่าใช้จ่ายให้มีประสิทธิภาพ อาทิ การปรับเปลี่ยนการทำโฆษณาผ่านช่องทาง Online หรือ Social Commerce เพื่อลดค่าใช้จ่ายทางการตลาด รวมถึงการบริหารจัดการสินค้าล้าสมัยให้มีประสิทธิภาพมากขึ้น

ค่าใช้จ่ายภาษีเงินได้

ในปี 2566 บริษัทฯ และบริษัทย่อยมีภาษีเงินได้ 34.12 ล้านบาท เมื่อเทียบกับปี 2565 จำนวน 41.01 ล้านบาท ลดลง 6.88 ล้านบาท เนื่องจากในปี 2566 บริษัทฯมีผลขาดทุนทางภาษีแต่มีค่าใช้จ่ายภาษีเงินได้จากการบันทึกค่าใช้จ่ายภาษีเงินได้รอตัดบัญชี (Defer Tax) ตามมาตรฐานการบัญชีฉบับที่ 12 เรื่อง ภาษีเงินได้ (TAS12)

กำไรสุทธิ

ในปี 2566 บริษัทฯ และบริษัทย่อยมีผลกำไรสุทธิ 899.45 ล้านบาท เมื่อเทียบกับปีก่อนกำไรเพิ่มขึ้น 287.35 ล้านบาท คิดเป็นร้อยละ 46.95 เนื่องจากรายได้อื่นเพิ่มขึ้น จำนวน 212.33 ล้านบาท รายได้อื่นที่เพิ่มขึ้นหลักๆ ประกอบด้วยเงินปันผลรับ รายได้ดอกเบี้ยรับจากสถาบันการเงินในประเทศ และค่าเช่ารับ และบริษัทฯ เน้นการลดและการบริหารค่าใช้จ่ายให้มีประสิทธิภาพ อาทิ การปรับเปลี่ยนการทำโฆษณาผ่านช่องทาง Online หรือ Social Commerce เพื่อลดค่าใช้จ่ายทางการตลาด รวมถึงการบริหารจัดการสินค้าล้าสมัยให้มีประสิทธิภาพมากขึ้น

การวิเคราะห์ฐานะทางการเงิน

สินทรัพย์

ณ วันที่ 31 ธันวาคม 2566 บริษัทฯ และบริษัทย่อยมีสินทรัพย์รวมทั้งสิ้น 34,816.31 ล้านบาท เพิ่มขึ้นจากวันที่ 31 ธันวาคม 2565 561.38 ล้านบาท คิดเป็นร้อยละ 1.64 โดยมีรายละเอียดการเปลี่ยนแปลงที่สำคัญ ดังต่อไปนี้

สินทรัพย์หมุนเวียน ณ วันที่ 31 ธันวาคม 2566 มีจำนวน 6,762.43 ล้านบาท คิดเป็นร้อยละ 19.42 ของสินทรัพย์รวม ลดลงจากปี 2565 จำนวน 738.69 ล้านบาท หรือลดลงร้อยละ 9.85 โดยมีรายการเปลี่ยนแปลงสำคัญดังต่อไปนี้

- เงินลงทุนชั่วคราวลดลง 1,101.20 ล้านบาท เนื่องจากการบริหารเงินฝากที่มีระยะเวลามากกว่า 3 เดือนให้ลดลงโดยนำเงินไปลงทุน และให้กู้ยืม เพื่อให้ได้ผลตอบแทนที่สูงสุด
- ลูกหนี้การค้าและลูกหนี้อื่นเพิ่มขึ้น 86.46 ล้านบาท เนื่องจากรายได้จากการขายที่เพิ่มขึ้น
- เงินสดและรายการเทียบเท่าเงินสดเพิ่มขึ้น 197.55 ล้านบาท เนื่องจากได้รับเงินจากลูกหนี้การค้าเพิ่มขึ้น
- สินค้าคงเหลือสุทธิเพิ่มขึ้น 278.60 ล้านบาท เนื่องจากมีสินค้าระหว่างทางที่นำเข้ามาจากต่างประเทศเพิ่มขึ้น โดยการสั่งซื้อสินค้าให้เหมาะสมตามช่วง Season
- โครงการอสังหาริมทรัพย์ระหว่างการพัฒนาลดลง 4.01 ล้านบาท เนื่องจากขายบ้านได้ทั้งหมด 3 หลัง

สินทรัพย์ไม่หมุนเวียน ณ วันที่ 31 ธันวาคม 2566 มีจำนวน 28,053.88 ล้านบาท คิดเป็นร้อยละ 80.58 ของสินทรัพย์รวม เพิ่มขึ้นจากปี 2565 1,300.08 ล้านบาท โดยมีรายการเปลี่ยนแปลงสำคัญดังต่อไปนี้

- สินทรัพย์ทางการเงินไม่หมุนเวียนอื่นเพิ่มขึ้น 755.00 ล้านบาท เนื่องจากการวัดมูลค่าด้วยมูลค่ายุติธรรมของเงินลงทุนทั่วไปตามมาตรฐานการรายงานทางการเงิน ฉบับที่ 9 เรื่อง เครื่องมือทางการเงิน (IFRS 9) ทำให้บริษัทบันทึกมูลค่ายุติธรรมของเงินลงทุนทั่วไปเพิ่มขึ้น รวมถึงมีการลงทุนระยะยาวในประเทศทั้งบริษัทที่เกี่ยวข้องและบริษัทภายนอกเพิ่มมากขึ้น
- เงินให้กู้ยืมระยะยาวแก่กิจการที่เกี่ยวข้องกันเพิ่มขึ้น 500.00 ล้านบาท เนื่องจากให้บริษัท ธนุลักษณะ จำกัด (มหาชน) กู้ยืม
- เงินลงทุนในบริษัทร่วมเพิ่มขึ้น 89.28 ล้านบาท เนื่องจากมีบริษัทร่วมเพิ่มขึ้น 3 บริษัท ดังนี้ บริษัท ดิง สแควร์ จำกัด, บริษัท ดิง สแควร์ สวิต จำกัด และ บริษัท พีทีแซด อีคอมเมิร์ซ เอสอีพี จำกัด

หนี้สิน

ณ วันที่ 31 ธันวาคม 2566 บริษัทฯ และบริษัทย่อยมีหนี้สินรวมทั้งสิ้น 5,564.74 ล้านบาท ลดลงจากปี 2565 113.60 ล้านบาท คิดเป็นร้อยละ 2.00 รายละเอียดการเปลี่ยนแปลงที่สำคัญ ดังต่อไปนี้

หนี้สินหมุนเวียน รวมทั้งสิ้น 1,880.32 ล้านบาท คิดเป็นร้อยละ 33.79 ของหนี้สินรวม ลดลงจากปี 2565 82.41 ล้านบาท หรือร้อยละ 4.20 เนื่องจากเจ้าหนี้อื่นลดลง 32.42 ล้านบาท และหนี้สินตามสัญญาเช่าที่ถึงกำหนดชำระภายใน 1 ปี ลดลง 79.60 ล้านบาท ตามมาตรฐานการรายงานทางการเงิน ฉบับที่ 16 เรื่อง สัญญาเช่า (IFRS16)

หนี้สินไม่หมุนเวียน รวมทั้งสิ้น 3,684.42 ล้านบาท คิดเป็นร้อยละ 66.21 ของหนี้สินรวม ลดลงจากปี 2565 31.19 ล้านบาท สาเหตุหลักมาจากหนี้สินตามสัญญาเช่าลดลง 87.79 ล้านบาท ตามมาตรฐานการรายงานทางการเงิน ฉบับที่ 16 เรื่อง สัญญาเช่า (IFRS16) และหนี้สินภาษีเงินได้รอตัดบัญชีจากการปรับมูลค่ายุติธรรมของเงินลงทุนทั่วไปเพิ่มขึ้น 49.69 ล้านบาท ตามมาตรฐานการรายงานทางการเงิน ฉบับที่ 9 เรื่อง เครื่องมือทางการเงิน (IFRS 9)

ส่วนของผู้ถือหุ้น

ณ วันที่ 31 ธันวาคม 2566 บริษัทฯ และบริษัทย่อยมีส่วนของผู้ถือหุ้นรวมทั้งสิ้น 29,251.58 ล้านบาท เพิ่มขึ้นจากปี 2565 จำนวน 674.99 ล้านบาท หรือคิดเป็นร้อยละ 2.36 สาเหตุหลักมาจากกำไรสะสมเพิ่มขึ้น 534.53 ล้านบาท และองค์ประกอบอื่นของส่วนของผู้ถือหุ้นเพิ่มขึ้น 87.95 ล้านบาท ตามมาตรฐานการรายงานทางการเงิน ฉบับที่ 9 เรื่อง เครื่องมือทางการเงิน (IFRS 9)

การวิเคราะห์ห้วงกระแสเงินสด สภาพคล่อง และแหล่งเงินทุน

สภาพคล่องของ บริษัทฯและบริษัทย่อยสำหรับปีสิ้นสุดวันที่ 31 ธันวาคม 2566 มีกระแสเงินสดเพิ่มขึ้นสุทธิจำนวน 197.55 ล้านบาท รายละเอียดกระแสเงินสดแต่ละกิจกรรม มีดังนี้

หน่วย : ล้านบาท

	งบการเงินรวม
กระแสเงินสดสุทธิได้มาจากการดำเนินงาน	141.06
กระแสเงินสดสุทธิได้มาจากการลงทุน	766.03
กระแสเงินสดสุทธิได้มาจากการจัดหาเงิน	(710.39)
ผลกระทบจากอัตราแลกเปลี่ยนที่มีต่อเงินสดและรายการเทียบเท่าเงินสด	0.82
เงินสดและรายการเทียบเท่าเงินสดเพิ่มขึ้นสุทธิ	197.55
เงินสดและรายการเทียบเท่าเงินสด ณ 1 มกราคม	702.60
เงินสดและรายการเทียบเท่าเงินสด ณ 31 ธันวาคม	900.15

กระแสเงินสดจากการดำเนินงาน

ในปี 2566 บริษัทฯ และบริษัทย่อย มีกระแสเงินสดสุทธิได้มาจากการดำเนินงานทั้งหมดเท่ากับ 141.06 ล้านบาท ลดลงร้อยละ 70.41 จากปีก่อน สาเหตุหลักมาจากการรับจากการขายลดลง

กระแสเงินสดจากการลงทุน

ในปี 2566 บริษัทฯ และบริษัทย่อย มีกระแสเงินสดใช้ไปในกิจกรรมลงทุนเท่ากับ 766.03 ล้านบาท โดยกิจกรรมหลักที่เกิดขึ้น ได้แก่ เงินสดจ่ายสำหรับเงินลงทุนในเงินลงทุนชั่วคราว เงินสดจ่ายเพื่อซื้อเงินลงทุนในบริษัทร่วม เงินสดจ่ายเพื่อซื้อตราสารทุน เงินสดจ่ายเพื่อให้กู้ยืมแก่กิจการที่เกี่ยวข้องกัน เงินสดรับจากการขายสินทรัพย์ เงินสดจ่ายเพื่อซื้อสินทรัพย์ รับเงินปันผล และ รับดอกเบี้ย

กระแสเงินสดจากกิจกรรมจัดหาเงิน

ในปี 2566 บริษัทฯ และบริษัทย่อยมีกระแสเงินสดใช้ไปในกิจกรรมจัดหาเงินเท่ากับ 710.39 ล้านบาท โดยกิจกรรมหลักที่เกิดขึ้น ได้แก่ การจ่ายชำระหนี้สินตามสัญญาเช่า และการจ่ายเงินปันผล

4.2 ปัจจัยหรือเหตุการณ์ที่อาจมีผลต่อฐานะการเงินหรือการดำเนินงานอย่างมีนัยสำคัญในอนาคต

บริษัทฯ ยังอาจได้รับผลกระทบจากปัจจัยที่มีต่อผลการดำเนินงานในอนาคต ดังนี้

1. ความผันผวนจากอัตราแลกเปลี่ยน

อัตราแลกเปลี่ยนส่งผลกระทบต่อเศรษฐกิจไทย และเป็นสิ่งที่บริษัทฯ ในฐานะผู้ส่งออก/นำเข้าต้องเผชิญ โดยการเปลี่ยนแปลงของอัตราแลกเปลี่ยนจะมีผลให้กระแสรายได้หรือรายจ่ายในรูปเงินบาทของบริษัทฯ มีความไม่แน่นอน ซึ่งอาจทำให้เกิดกำไรเพิ่มขึ้น หรือขาดทุนก็ได้ อย่างไรก็ตาม ความผันผวนของอัตราแลกเปลี่ยนนั้น เป็นสิ่งที่ยากต่อการคาดเดา เนื่องจากมีปัจจัยต่างๆ ที่ส่งผลกระทบต่ออัตราการเคลื่อนไหวของอัตราแลกเปลี่ยน ทั้งปัจจัยพื้นฐานทางเศรษฐกิจในประเทศ นโยบายการเงินและการคลัง ภาวะเศรษฐกิจโลก การคาดการณ์และการเก็งกำไร เสถียรภาพการเมืองในประเทศและต่างประเทศ จิตวิทยาตลาด และข่าวลือต่างๆ แม้ว่าบริษัทฯ จะไม่สามารถควบคุมความผันผวนของอัตราแลกเปลี่ยนได้ แต่ก็สามารถบริหารความเสี่ยงจากอัตราแลกเปลี่ยน โดยใช้เครื่องมือต่างๆ ที่เหมาะสมในการป้องกันความเสี่ยงล่วงหน้า เช่น การทำสัญญาซื้อขายเงินตราต่างประเทศล่วงหน้า เพื่อให้สามารถบริหารจัดการรายได้และต้นทุนได้อย่างมีประสิทธิภาพมากขึ้น

2. การแข่งขันของตลาดภายนอก

ปัจจุบันเทคโนโลยีต่างๆ ก้าวไกลอย่างรวดเร็ว ผู้ประกอบการต่างๆ มุ่งสู่การเข้าถึงลูกค้ารายบุคคล เพื่อเป็นลูกค้าของบริษัทฯโดยตรงไม่ต้องผ่านคนกลางต่างๆ ดังนั้นบริษัทฯ มีการวางแผนการดำเนินในอนาคตได้แก่

2.1 การเข้าสู่โครงสร้างด้าน supply chain เพื่อให้มีต้นทุนที่ต่ำได้เปรียบในเชิงแข่งขันให้มากขึ้น

2.2 การเปลี่ยนแปลงพฤติกรรมของผู้บริโภค บริษัทฯจะต้องมีความสามารถในการเข้าถึงความต้องการของลูกค้าเชิงลึก (Deep Customer Insight)

2.3 การปรับโครงสร้างองค์กรให้กระชับ มีประสิทธิภาพ และมีความรวดเร็วในการตอบสนองต่อความต้องการของลูกค้า

3. ความขัดแย้งทางภูมิรัฐศาสตร์

การส่งออกของไทยยังขยายตัวได้แต่มีความเสี่ยงมากขึ้นจากปัญหาด้านภูมิรัฐศาสตร์ ทั้งการเลือกตั้งที่จะเกิดขึ้นในหลายประเทศ ซึ่งอาจเกิดการปรับเปลี่ยนทางนโยบายสำคัญ ผลกระทบจากสงครามที่ขยายวงกว้างโดยเฉพาะอิสราเอล-ฮามาสที่ส่งผลให้ค่าระวางเรือเพิ่ม และกระทบกับราคาพลังงาน ปัญหาความไม่สงบในประเทศเพื่อนบ้าน และการแข่งขันกับสินค้าจีนในประเทศเพื่อนบ้าน

4. ปัจจัยแนวโน้มและผลกระทบต่อด้านสิ่งแวดล้อม ด้านสังคม ที่ครอบคลุมถึงการเคารพสิทธิมนุษยชน และด้านการกำกับดูแลกิจการที่ดี ประเด็นสำคัญด้านความยั่งยืนที่เป็นพื้นฐานของ ESG ประกอบไปด้วย 3 มิติที่สำคัญ ได้แก่
- 4.1 มิติสิ่งแวดล้อม (Environmental = E) ที่ครอบคลุมตั้งแต่การบริหารจัดการพลังงาน น้ำ ขยะ ของเสีย มลพิษ และก๊าซเรือนกระจก เช่น จัดตั้งโซลาร์เซลล์ การบริหารจัดการแยกประเภทขยะ เป็นต้น
 - 4.2 มิติสังคม (Social = S) ประกอบด้วย การปฏิบัติต่อพนักงาน ความรับผิดชอบต่อลูกค้า และการพัฒนาสังคมและชุมชน และ เช่น ชีวอนามัย พัฒนาศักยภาพ การพัฒนาลูกค้าท้องถิ่น เป็นต้น
 - 4.3 มิติบรรษัทภิบาล (Governance = G) ซึ่งให้ความสำคัญกับการกำกับดูแลกิจการที่ดี การบริหารความเสี่ยงบนความยั่งยืน การบริหารจัดการห่วงโซ่อุปทาน และนวัตกรรมองค์กร เช่น การดำเนินธุรกิจด้วยความเป็นธรรม นโยบายต่อต้านทุจริต เป็นต้น
5. แนวทางส่งเสริมศักยภาพและความสามารถในการดำเนินธุรกิจอย่างยั่งยืน
- บริษัทให้ความสำคัญถึงผลกระทบต่อคนและโลก รวมถึงแนวทางในการสร้างประโยชน์ตามหลักธรรมาภิบาล และการสร้างความสัมพันธ์ที่พึงพากับชุมชน สังคม การช่วยเหลือดูแลชุมชนรอบข้างและที่สำคัญคือผู้คนที่เป็กลุ่มลูกค้าหรือผู้บริโภค พร้อมทั้งยึดถือเป้าหมายการพัฒนาที่ยั่งยืนขององค์กรประกอบการกำหนดยุทธศาสตร์ในการพัฒนา เพื่อผลักดันให้องค์กรดำเนินงาน อย่างมีความรับผิดชอบต่อสังคม สิ่งแวดล้อม และต่อผู้มีส่วนได้ส่วนเสียทุกฝ่าย โดยแนวทางการส่งเสริมศักยภาพและความสามารถในการดำเนินธุรกิจทางด้านความเพียงพอ และการมีความสมเหตุสมผล การมีศักยภาพ การมีวินัยทางการเงิน มีการประเมินเหตุผลที่มีต่อผู้มีส่วนได้ส่วนเสียทุกฝ่าย โดยมีการกำหนดตัวชี้วัดการสร้างความยั่งยืนที่เกี่ยวข้องกับทางการเงินและความมั่นคงของบริษัททางด้าน
- สัดส่วนผสมของธุรกิจ หรือทรัพย์สินต่างๆ
 - สัดส่วนของสินทรัพย์เพื่อการลงทุนทั้งหมด (รวมถึงสินทรัพย์ที่เป็นเจ้าของและจัดการ) ตามประเภทสินทรัพย์
- สามารถดูรายละเอียดทั้งหมดได้จากรายงานการพัฒนาอย่างยั่งยืนปี 2566 ของบริษัท

4.3 ข้อมูลทางการเงินที่สำคัญและอัตราส่วนทางการเงิน

งบแสดงฐานะการเงิน

(หน่วย : พันบาท)

รายการ	งบการเงินรวม			งบการเงินเฉพาะกิจการ		
	2566	2565	2564	2566	2565	2564
สินทรัพย์						
สินทรัพย์หมุนเวียน						
เงินสดและรายการเทียบเท่าเงินสด	900,151	702,598	1,651,217	851,455	655,762	1,636,260
เงินลงทุนชั่วคราว	1,479,204	2,580,402	1,291,392	1,479,204	2,580,401	1,291,392
ลูกหนี้การค้า	1,193,470	1,122,833	1,096,012	1,163,007	1,098,240	1,068,876
ลูกหนี้อื่น	218,099	202,280	128,787	185,438	175,248	126,855
เงินให้กู้ยืมระยะสั้นแก่กิจการที่เกี่ยวข้องกัน	20,000	20,000	20,000	119,000	119,000	126,500
เงินให้กู้ยืมระยะยาวที่ถึงกำหนดรับชำระภายในหนึ่งปี	3,550	-	3,550	3,550	-	3,550
สินค้าคงเหลือ	2,686,330	2,407,728	2,673,423	2,662,878	2,391,704	2,671,241
โครงการอสังหาริมทรัพย์ระหว่างการพัฒนา	65,692	69,706	81,881	-	-	-
ภาษีขายของสินค้าที่ยังไม่ถือเป็นการขาย	184,270	186,646	206,539	184,270	186,646	206,539
สินทรัพย์หมุนเวียนอื่น	11,664	208,927	23,881	9,224	203,506	21,909
รวมสินทรัพย์หมุนเวียน	6,762,430	7,501,120	7,176,682	6,658,026	7,410,507	7,153,122
สินทรัพย์ไม่หมุนเวียน						
เงินฝากสถาบันการเงินที่มีข้อจำกัดในการเบิกใช้	37,949	37,949	2,949	-	-	-
สินทรัพย์ทางการเงินไม่หมุนเวียนอื่น	21,855,871	21,100,868	20,550,406	21,849,479	21,097,323	20,550,406
เงินลงทุนในบริษัทร่วม	1,043,083	953,800	951,765	855,383	752,309	752,309
เงินลงทุนในบริษัทย่อย	-	-	-	65,621	69,767	21,731
เงินให้กู้ยืมระยะยาว	500,000	-	-	500,000	-	-
อสังหาริมทรัพย์เพื่อการลงทุน	-	3,550	-	-	3,550	-
ที่ดิน อาคารและอุปกรณ์	1,214,179	1,220,699	1,227,763	1,277,319	1,283,839	1,290,903
สินทรัพย์สิทธิการใช้	2,295,960	2,360,264	2,512,424	2,187,316	2,241,602	2,446,559
สินทรัพย์ไม่มีตัวตนอื่น	73,216	83,833	90,825	60,704	66,654	83,803
สินทรัพย์ไม่หมุนเวียนอื่น	496,681	286,947	245,697	478,386	268,503	241,717
รวมสินทรัพย์ไม่หมุนเวียน	28,053,881	26,753,806	26,290,586	27,728,660	26,324,853	26,092,864
รวมสินทรัพย์	34,816,311	34,254,926	33,467,268	34,386,686	33,735,360	33,245,986

รายการ	งบการเงินรวม			งบการเงินเฉพาะกิจการ		
	2566	2565	2564	2566	2565	2564
หนี้สินและส่วนของผู้ถือหุ้น						
หนี้สินหมุนเวียน						
เงินเบิกเกินบัญชีและเงินกู้ยืมระยะสั้นจากสถาบันการเงิน	16,651	25,869	12,164	-	-	-
เจ้าหนี้การค้า	1,070,475	1,025,707	992,965	1,045,603	980,477	972,966
เจ้าหนี้อื่น	421,655	454,071	425,279	425,249	483,463	413,980
ส่วนของหนี้สินตามสัญญาเช่าที่ถึงกำหนดชำระภายในหนึ่งปี	319,858	399,461	306,845	238,124	314,901	305,028
เงินกู้ยืมระยะสั้นจากบุคคลที่เกี่ยวข้องกัน	45,000	25,000	27,000	-	-	-
รายได้ค่าเช่ารับล่วงหน้าถึงกำหนดรับรู้ภายในหนึ่งปี	6,681	6,662	6,662	6,681	6,662	6,662
หนี้สินทางการเงินหมุนเวียนอื่น	-	25,964	-	-	25,964	-
รวมหนี้สินหมุนเวียน	1,880,320	1,962,734	1,770,915	1,715,657	1,811,468	1,698,636
หนี้สินไม่หมุนเวียน						
หนี้สินตามสัญญาเช่า	221,782	309,571	401,824	220,030	229,359	400,287
หนี้สินภาษีเงินได้รอการตัดบัญชี	2,800,113	2,750,427	2,681,899	2,783,735	2,735,212	2,667,987
ประมาณการหนี้สินผลประโยชน์พนักงาน	408,412	382,941	482,270	360,551	337,937	455,687
รายได้ค่าเช่ารับล่วงหน้า	171,269	177,950	184,613	171,270	177,950	184,613
หนี้สินไม่หมุนเวียนอื่น	82,839	94,714	84,730	79,638	90,217	82,107
รวมหนี้สินไม่หมุนเวียน	3,684,415	3,715,603	3,835,336	3,615,224	3,570,675	3,790,681
รวมหนี้สิน	5,564,735	5,678,337	5,606,251	5,330,881	5,382,143	5,489,317
ส่วนของผู้ถือหุ้น						
ทุนเรือนหุ้น						
ทุนจดทะเบียน	500,000	500,000	500,000	500,000	500,000	500,000
ทุนที่ออกและชำระแล้ว	290,634	290,634	290,634	290,634	290,634	290,634
ส่วนเกินมูลค่าหุ้น						
ส่วนเกินมูลค่าหุ้นสามัญ	1,487,144	1,487,144	1,487,144	1,487,144	1,487,144	1,487,144
ส่วนเกินทุนหุ้นทุนซื้อคืน	51,433	51,433	51,433	51,433	51,433	51,433
กำไรสะสม						
จัดสรรแล้ว						
ทุนสำรองตามกฎหมาย	50,000	50,000	50,000	50,000	50,000	50,000
สำรองทั่วไป	2,100,010	2,041,222	2,030,721	2,100,010	2,041,222	2,030,721
ยังไม่ได้จัดสรร	12,873,434	12,338,901	11,713,390	12,751,399	12,195,752	11,599,866
องค์ประกอบอื่นของส่วนของผู้ถือหุ้น	12,327,701	12,239,755	12,244,920	12,325,185	12,237,032	12,246,871
รวมส่วนของบริษัทใหญ่	29,180,356	28,499,089	27,868,242	29,055,805	28,353,217	27,756,669
ส่วนได้เสียที่ไม่มีอำนาจควบคุม	71,220	77,500	(7,225)	-	-	-
รวมส่วนของผู้ถือหุ้น	29,251,576	28,576,589	27,861,017	29,055,805	28,353,217	27,756,669
รวมหนี้สินและส่วนของผู้ถือหุ้น	34,816,311	34,254,926	33,467,268	34,386,686	33,735,360	33,245,986

งบกำไรขาดทุนเบ็ดเสร็จ

(หน่วย : พันบาท)

รายการ	งบการเงินรวม			งบการเงินเฉพาะกิจการ		
	2566	2565	2564	2566	2565	2564
รายได้จากการขาย	8,842,677	8,479,122	6,802,565	8,485,307	8,302,329	6,598,339
ต้นทุนขาย	6,297,240	5,926,659	4,861,009	5,954,994	5,780,127	4,715,529
กำไรขั้นต้น	2,545,437	2,552,463	1,941,556	2,530,313	2,522,202	1,882,810
รายได้อื่น						
เงินปันผลรับ	921,033	340,394	379,650	944,763	351,989	395,594
กำไรจากการจำหน่ายที่ดิน	-	392,651	-	-	392,651	-
กำไรจากโอนเปลี่ยนแปลงประเภทสินทรัพย์ ทางการเงินอื่นไปเป็นเงินลงทุนในบริษัทร่วม	-	28,144	-	-	-	-
กำไรจากการต่อรองราคาซื้อ	-	11,475	-	-	-	-
รายได้อื่น	268,248	204,292	260,507	275,804	211,070	265,838
รวมรายได้อื่น	1,189,281	976,956	640,157	1,220,567	955,710	661,432
กำไรก่อนค่าใช้จ่าย	3,734,718	3,529,419	2,581,713	3,750,880	3,477,912	2,544,242
ค่าใช้จ่าย						
ต้นทุนในการจัดจำหน่าย	1,731,923	1,879,569	1,496,240	1,855,467	1,901,200	1,486,722
ค่าใช้จ่ายในการบริหาร	1,051,115	1,000,254	918,702	949,877	939,740	899,307
รวมค่าใช้จ่าย	2,783,038	2,879,823	2,414,942	2,805,344	2,840,940	2,386,029
กำไรจากกิจกรรมดำเนินงาน	951,680	649,596	166,771	945,536	636,972	158,213
ต้นทุนทางการเงิน	16,075	11,479	10,015	10,777	9,458	8,436
ส่วนแบ่งกำไร (ขาดทุน) ของบริษัทร่วมที่ใช้ วิธีส่วนได้เสีย	(2,034)	14,989	14,806	-	-	-
กำไรก่อนภาษีเงินได้	933,571	653,106	171,562	934,759	627,514	149,777
ค่าใช้จ่ายภาษีเงินได้	34,122	41,007	57,522	19,428	39,629	44,769
กำไร (ขาดทุน) สำหรับปี	899,449	612,099	114,040	915,331	587,885	105,008

(หน่วย : พันบาท)

รายการ	งบการเงินรวม			งบการเงินเฉพาะกิจการ		
	2566	2565	2564	2566	2565	2564
กำไรขาดทุนเบ็ดเสร็จอื่น						
รายการที่จะไม่ถูกจัดประเภทรายการใหม่ไว้ในกำไรหรือขาดทุนในภายหลัง						
ผลต่างของอัตราแลกเปลี่ยนจากการแปลงค่าเงิน	(1,344)	7,210	139	-	-	-
รวมรายการที่อาจถูกจัดประเภทใหม่ไว้ในกำไรหรือขาดทุนในภายหลัง	(1,344)	7,210	139	-	-	-
รายการที่จะไม่ถูกจัดประเภทรายการใหม่ไว้ในกำไรหรือขาดทุนในภายหลัง						
ผลกำไรจากเงินลงทุนในตราสารทุนที่กำหนดให้วัดมูลค่าด้วยมูลค่ายุติธรรมผ่านกำไรขาดทุนเบ็ดเสร็จอื่น	118,979	7,242	863,551	117,247	7,242	863,551
ผลกำไรจากการวัดมูลค่าใหม่ของผลประโยชน์พนักงานที่กำหนดไว้	-	128,485	-	-	130,740	-
ภาษีเงินได้ของรายการที่จะไม่ถูกจัดประเภทใหม่ไว้ในกำไรหรือขาดทุนในภายหลัง	(23,796)	(27,596)	(172,710)	(23,450)	(27,597)	(172,710)
รวมรายการที่จะไม่ถูกจัดประเภทใหม่ไว้ในกำไรหรือขาดทุนในภายหลัง	95,183	108,131	690,841	93,797	110,385	690,841
กำไรเบ็ดเสร็จอื่นสำหรับปี-สุทธิจากภาษี	93,839	115,341	690,980	93,797	110,385	690,841
กำไรเบ็ดเสร็จรวมสำหรับปี	993,288	727,440	805,020	1,009,128	698,270	795,849
การแบ่งปันกำไร (ขาดทุน)						
ส่วนที่เป็นของบริษัทใหญ่	894,217	618,821	121,544	915,331	587,885	105,008
ส่วนที่เป็นของส่วนได้เสียที่ไม่มีอำนาจควบคุม	5,232	(6,722)	(7,504)	-	-	-
	899,449	612,099	114,040	915,331	587,885	105,008
การแบ่งปันกำไรขาดทุนเบ็ดเสร็จรวม						
ส่วนที่เป็นของบริษัทใหญ่	987,808	732,569	812,734	1,009,129	698,270	795,849
ส่วนที่เป็นของส่วนได้เสียที่ไม่มีอำนาจควบคุม	5,480	(5,129)	(7,714)	-	-	-
กำไรเบ็ดเสร็จรวมสำหรับปี	993,288	727,440	805,020	1,009,129	698,270	795,849
กำไร (ขาดทุน) ต่อหุ้นชั้นพื้นฐาน (บาท)	3.08	2.13	0.42	3.15	2.02	0.36

งบกระแสเงินสด

(หน่วย : พันบาท)

รายการ	งบการเงินรวม			งบการเงินเฉพาะกิจการ		
	2566	2565	2564	2566	2565	2564
กระแสเงินสดจากกิจกรรมดำเนินงาน						
กำไร (ขาดทุน) สำหรับปี	899,449	612,099	114,040	915,331	587,885	105,008
ปรับรายการที่กระทบกำไร (ขาดทุน) เป็นเงินสดรับ (จ่าย)						
ค่าใช้จ่ายภาษีเงินได้	34,122	41,007	57,522	19,428	39,629	44,769
ต้นทุนทางการเงิน	16,075	11,479	10,015	10,777	9,458	8,436
ค่าเสื่อมราคาและค่าตัดจำหน่าย	561,447	499,233	437,292	458,010	485,043	430,071
ผลขาดทุนจากการด้อยค่าของเงินลงทุนในบริษัทร่วมและบริษัทย่อย	-	-	-	4,146	3,517	36,493
กลับรายการผลขาดทุนจากการด้อยค่าของลูกหนี้การค้าและลูกหนี้อื่น	1,104	(2,800)	(7,266)	1,104	(2,763)	(7,303)
ขาดทุน (กำไร) จากตราสารอนุพันธ์	(26,354)	25,225	(6,095)	(26,355)	25,225	(6,095)
ส่วนแบ่ง (กำไร) ขาดทุนของบริษัทร่วมที่ใช้วิธีส่วนได้เสีย (สุทธิจากภาษี)	2,034	(14,989)	(14,806)	-	-	-
(กลับรายการ) ขาดทุนจากการปรับมูลค่าสินค้า	(17,070)	6,617	(8,127)	(13,344)	9,352	(2,699)
(กลับรายการ) ขาดทุนจากการด้อยค่าของโครงการอสังหาริมทรัพย์ระหว่างพัฒนา	-	(471)	(1,613)	-	-	-
กลับรายการขาดทุนจากการด้อยค่าอสังหาริมทรัพย์เพื่อการลงทุน	-	-	(83,290)	-	-	(83,290)
(กำไร) ขาดทุนจากการจำหน่ายสินทรัพย์	(5,015)	(390,549)	9,953	(5,026)	(391,445)	9,959
กำไรจากโอนเปลี่ยนแปลงประเภทสินทรัพย์ทางการเงินอื่นไปเป็นเงินลงทุนในบริษัทร่วม	-	(28,144)	-	-	-	-
กำไรจากการต่อรองราคาซื้อ	-	(11,475)	-	-	-	-
รับรู้รายได้ค่าเช่ารับล่วงหน้า	(6,662)	(6,662)	(6,662)	(6,662)	(6,662)	(6,662)
ค่าใช้จ่ายผลประโยชน์พนักงาน	52,544	59,665	63,070	46,932	43,771	60,998
เงินปันผลรับ	(921,034)	(340,394)	(379,650)	(944,763)	(351,989)	(395,594)
ดอกเบี้ยรับ	(51,524)	(12,768)	(10,204)	(53,189)	(13,346)	(11,027)
	539,116	447,073	174,179	406,389	437,675	183,064
การเปลี่ยนแปลงในสินทรัพย์และหนี้สินดำเนินงาน						
ลูกหนี้การค้า	(73,121)	45,696	(12,066)	(67,251)	(21,677)	8,182
ลูกหนี้อื่น	(9,409)	(76,356)	117,894	(3,798)	(51,260)	120,311
สินค้าคงเหลือ	(261,532)	259,104	334,483	(257,830)	270,185	317,784

รายการ	งบการเงินรวม			งบการเงินเฉพาะกิจการ		
	2566	2565	2564	2566	2565	2564
โครงการอสังหาริมทรัพย์ระหว่างการพัฒนา	4,014	12,645	17,783	-	-	-
สินทรัพย์หมุนเวียนอื่น	7,509	(155,899)	31,761	4,529	(161,705)	30,298
สินทรัพย์ไม่หมุนเวียนอื่น	(523)	(9,541)	3,105	4,090	(8,912)	4,014
เจ้าหนี้การค้า	44,767	(20,463)	(12,442)	65,125	7,512	(13,509)
เจ้าหนี้อื่น	(38,219)	19,430	15,427	(64,046)	70,389	10,060
หนี้สินไม่หมุนเวียนอื่น	(11,874)	3,733	(8,337)	(10,579)	3,975	(9,307)
กระแสเงินสดสุทธิได้จากการดำเนินงาน	200,728	525,422	661,787	76,629	546,182	650,897
จ่ายประมาณการหนี้สินสำหรับผลประโยชน์พนักงาน	(27,073)	(30,669)	(78,241)	(24,317)	(26,646)	(72,929)
ภาษีเงินได้จ่ายออก	(33,124)	(32,268)	(30,953)	(21,749)	(30,740)	(29,415)
ภาษีเงินได้รับคืน	530	14,253	24,378	-	13,577	23,622
กระแสเงินสดสุทธิได้จากการดำเนินงาน	141,061	476,738	576,971	30,563	502,373	572,175
กระแสเงินสดจากกิจกรรมลงทุน						
เงินสดรับจากการซื้อบริษัทย่อยสุทธิ จากเงินสดที่ได้มา	-	52,646	-	-	-	-
เงินลงทุนชั่วคราวเพิ่มขึ้น	(1,479,204)	(2,580,402)	(1,291,392)	(1,479,204)	(2,580,402)	(1,291,393)
เงินลงทุนชั่วคราวลดลง	2,580,401	1,291,392	576,541	2,580,401	1,291,392	576,541
เงินสดรับจากการขายตราสารทุน	-	34,602	317,703	-	34,602	317,703
เงินสดรับจากการรับคืนทุน	9,754	-	-	8,609	-	-
เงินสดจ่ายเพื่อซื้อตราสารทุน	(656,040)	(487,597)	(318,003)	(653,780)	(487,597)	(318,003)
เงินสดจ่ายเพื่อซื้อตราสารหนี้	-	(90,000)	-	-	(90,000)	-
เงินสดจ่ายเพื่อซื้อเงินลงทุนในบริษัทร่วม	(103,074)	(15,412)	(60,000)	(103,074)	(15,412)	(60,000)
เงินสดจ่ายเพื่อซื้อเพิ่มทุนในบริษัทร่วม	-	(23,940)	-	-	(23,940)	-
เงินสดจ่ายเพื่อซื้อเงินลงทุนในบริษัทย่อย	-	-	-	-	(8,880)	(16,856)
เงินสดรับจากการขายสินทรัพย์	29,262	601,789	380	29,262	612,350	373
เงินสดจ่ายเพื่อซื้อสินทรัพย์	(94,091)	(159,801)	(69,766)	(93,238)	(157,819)	(67,764)
เงินสดรับชำระคืนจากเงินให้กู้ยืมแก่กิจการที่เกี่ยวข้องกันและพนักงาน	-	3,550	37,500	-	11,050	53,000
เงินสดจ่ายเพื่อให้กู้ยืมแก่กิจการที่เกี่ยวข้องกัน	(500,000)	(3,550)	-	(500,000)	(3,550)	(3,500)
รับเงินปันผล	932,522	351,989	395,594	944,763	351,989	395,594
รับดอกเบี้ย	46,495	10,707	9,866	48,177	11,288	10,689
เงินสดสุทธิได้มาจาก(ใช้ไป)กิจกรรมลงทุน	766,025	(1,014,027)	(401,577)	781,916	(1,054,929)	(403,616)

(หน่วย : พันบาท)

รายการ	งบการเงินรวม			งบการเงินเฉพาะกิจการ		
	2566	2565	2564	2566	2565	2564
กระแสเงินสดจากกิจกรรมจัดหาเงิน						
เงินเบิกเกินบัญชีและเงินกู้ยืมระยะสั้นจากสถาบันการเงินเพิ่มขึ้น (ลดลง)	(9,218)	13,705	(18,886)	-	-	-
เงินสตรับจากเงินกู้ยืมระยะสั้นจากบุคคลและกิจการที่เกี่ยวข้องกัน	20,000	-	20,000	-	-	-
เงินสตรจ่ายเพื่อชำระเงินกู้ยืมระยะสั้นจากบุคคลที่เกี่ยวข้องกัน	-	(2,000)	(15,000)	-	-	-
เงินฝากสถาบันการเงินที่มีข้อจำกัดในการเบิกใช้ลดลง	-	10,000	-	-	-	-
เงินสตรจ่ายชำระหนี้สินตามสัญญาเช่า	(402,635)	(326,193)	(233,989)	(315,375)	(316,762)	(232,178)
เงินสตรรับจากการเรียกชำระค่าหุ้นของบริษัทย่อย - ส่วนได้เสียที่ไม่มีอำนาจควบคุม	-	-	11,894	-	-	-
เงินปันผลจ่ายให้ผู้ถือหุ้นของบริษัท	(290,634)	(101,722)	(72,658)	(290,634)	(101,722)	(72,658)
	(11,760)	-	-	-	-	-
จ่ายดอกเบี้ย	(16,102)	(11,459)	(10,176)	(10,777)	(9,458)	(8,436)
เงินสดสุทธิ ใช้ไปในกิจกรรมจัดหาเงิน	(710,349)	(417,669)	(318,815)	(616,786)	(427,942)	(313,272)
เงินสดและรายการเทียบเท่าเงินสดเพิ่มขึ้น (ลดลง) สุทธิก่อนผลกระทบจากอัตราแลกเปลี่ยน	196,737	(954,958)	(143,421)	195,693	(980,498)	(144,713)
ผลกระทบจากอัตราแลกเปลี่ยนที่มีต่อเงินสดและรายการเทียบเท่าเงินสด	816	6,339	(525)	-	-	-
เงินสดและรายการเทียบเท่าเงินสดเพิ่มขึ้น (ลดลง) สุทธิ	197,553	(948,619)	(143,946)	195,693	(980,498)	(144,713)
เงินสดและรายการเทียบเท่าเงินสด ณ 1 มกราคม	702,598	1,651,217	1,795,163	655,762	1,636,260	1,780,973
เงินสดและรายการเทียบเท่าเงินสด ณ 31 ธันวาคม	900,151	702,598	1,651,217	851,455	655,762	1,636,260

อัตราส่วนทางการเงิน

รายการ	Note	งบการเงินรวม			งบการเงินเฉพาะกิจการ		
		2566	2565	2564	2566	2565	2564
อัตราส่วนสภาพคล่อง							
อัตราส่วนสภาพคล่อง	(เท่า)	3.60	3.82	4.05	3.88	4.09	4.21
อัตราส่วนสภาพคล่องหมุนเร็ว	(เท่า)	1.90	2.24	2.28	2.04	2.39	2.35
อัตราส่วนสภาพคล่องกระแสเงินสด	(เท่า)	0.07	0.26	0.34	0.02	0.29	0.35
อัตราส่วนหมุนเวียนลูกหนี้การค้า	(เท่า)	7.63	7.59	6.17	7.50	7.61	6.07
ระยะเวลาเก็บหนี้เฉลี่ย	(วัน)	47.85	48.07	59.20	48.68	47.94	60.09
อัตราส่วนหมุนเวียนสินค้าคงเหลือ	(เท่า)	2.47	2.33	1.71	2.36	2.28	1.67
ระยะเวลาขายสินค้าเฉลี่ย	(วัน)	147.63	156.46	212.99	154.91	159.86	218.96
อัตราส่วนหมุนเวียนเจ้าหนี้	(เท่า)	6.01	5.87	4.86	5.88	5.92	4.81
ระยะเวลาชำระหนี้	(วัน)	60.75	62.16	75.03	62.09	61.68	75.83
Cash Cycle	(วัน)	134.73	142.37	197.16	141.50	146.13	203.22
อัตราส่วนแสดงความสามารถในการหาทำไร							
อัตรากำไรก่อนหัก ดอกเบี้ย ภาษีเงินได้ ค่าเสื่อมราคาและค่าตัดจำหน่าย	(%)	15.06	12.31	8.32	14.46	12.12	8.10
อัตรากำไรขั้นต้น	(%)	28.79	30.10	28.54	29.82	30.38	28.53
อัตรากำไรจากการดำเนินงาน	(%)	10.56	7.70	2.52	11.02	7.56	2.27
อัตรากำไรสุทธิ	(%)	8.91	6.54	1.63	9.43	6.35	1.45
อัตราผลตอบแทนผู้ถือหุ้น	(%)	3.10	2.20	0.44	3.19	2.10	0.38
อัตราการหมุนของสินทรัพย์ถาวร	(เท่า)	3.45	3.00	2.25	3.59	3.25	2.24
อัตราส่วนเงินสดต่อการทำกำไร	(%)	15.11	73.00	336.30	3.27	80.06	382.02
อัตราส่วนแสดงประสิทธิภาพในการดำเนินงาน							
อัตราการหมุนของสินทรัพย์	(เท่า)	0.29	0.28	0.23	0.28	0.28	0.22
อัตราผลตอบแทนจากสินทรัพย์	(%)	2.59	1.83	0.37	2.69	1.76	0.32
อัตราผลตอบแทนจากทรัพย์สินถาวร	(%)	34.29	25.10	12.69	33.85	24.78	12.19
อัตราส่วนวิเคราะห์นโยบายทางการเงิน							
อัตราส่วนความสามารถชำระดอกเบี้ย	(เท่า)	58.75	58.48	18.88	87.74	67.34	18.75
อัตราส่วนความสามารถชำระภาระผูกพัน	(เท่า)	0.12	0.55	1.04	-	-	-
อัตราส่วนหนี้สินต่อส่วนของผู้ถือหุ้น	(เท่า)	0.19	0.20	0.20	0.18	0.19	0.20
เงินปันผลต่อหุ้น	(บาท/หุ้น)	1.00	0.35	0.25	1.00	0.35	0.25
อัตราการจ่ายเงินปันผล	(ร้อยละ)	32.31	16.62	63.71	31.75	17.30	69.19
อัตราการผลตอบแทนเงินปันผล	(ร้อยละ)	2.38	1.04	0.83	2.38	1.04	0.83