



4. การวิเคราะห์และคำอธิบายของฝ่ายจัดการ

4.1 การวิเคราะห์การขายและฐานะการเงิน

ภาพรวมผลการขายที่ผ่านมา

เศรษฐกิจไทยในปี 2568 ขยายตัวร้อยละ 2.4 ชะลอตัวลงเล็กน้อย จากร้อยละ 2.7 ในปี 2567 โดยได้รับแรงสนับสนุนจากการฟื้นตัวของภาคการท่องเที่ยวและการบริโภคภาคเอกชน อย่างไรก็ตาม การฟื้นตัวของกำลังซื้อยังเป็นไปอย่างค่อยเป็นค่อยไป เนื่องจากระดับหนี้ครัวเรือนที่ยังอยู่ในระดับสูงและความไม่แน่นอนของเศรษฐกิจโลก ส่งผลให้ผู้บริโภคมีความระมัดระวังในการใช้จ่ายมากขึ้น

ในปี 2568 ภาคธุรกิจค้าปลีกโดยเฉพาะสินค้าแฟชั่น เครื่องสำอาง และสินค้าอุปโภคบริโภค ยังคงเผชิญการแข่งขันด้านราคาที่ยืดเยื้อ เป็นช่วงที่บริษัทจำเป็นต้องดำเนินกิจกรรมส่งเสริมการขายอย่างต่อเนื่องเพื่อกระตุ้นยอดขาย ขณะเดียวกันช่องทางจำหน่ายผ่านแพลตฟอร์มออนไลน์และอีคอมเมิร์ซยังคงเติบโตอย่างต่อเนื่อง ทำให้บริษัทต้องปรับกลยุทธ์การตลาดและช่องทางจำหน่ายให้สอดคล้องกับพฤติกรรมผู้บริโภคที่เปลี่ยนแปลงไป

ภายใต้สภาพแวดล้อมดังกล่าว บริษัทฯ ได้ดำเนินกลยุทธ์ในการเพิ่มประสิทธิภาพการดำเนินงาน โดยมุ่งเน้นการบริหารต้นทุน การปรับโครงสร้างสินค้า การบริหารสินค้าคงคลังอย่างมีประสิทธิภาพ และการพัฒนาช่องทางจำหน่ายผ่านแพลตฟอร์มออนไลน์และอีคอมเมิร์ซ เพื่อรักษาความสามารถในการแข่งขันและสร้างการเติบโตอย่างยั่งยืน

ในปี 2568 บริษัทฯ มีรายได้จากการขายและการให้บริการ 8,337.47 ล้านบาท ลดลงร้อยละ 4.55 เมื่อเทียบกับช่วงเดียวกันของปีก่อน สะท้อนภาวะกำลังซื้อที่ยังเปราะบางและการแข่งขันด้านราคาในตลาดที่รุนแรง แม้รายได้ลดลง บริษัทฯ ยังคงมีกำไรขั้นต้น 2,545.56 ล้านบาท เพิ่มขึ้นร้อยละ 6.76 เมื่อเทียบกับช่วงเดียวกันของปีก่อน แสดงถึงประสิทธิผลของมาตรการบริหารต้นทุนขายและการให้บริการ การปรับพอร์ตสินค้าเน้นกำไรสูง ลดแบรนด์ที่มีผลตอบแทนต่ำ และการควบคุมส่วนลดทางการค้า บริษัทฯ มี EBITDA อยู่ที่ 1,070.71 ล้านบาท ลดลงร้อยละ 18.03 และกำไรส่วนที่เป็นของบริษัทฯ อยู่ที่ 795.70 ล้านบาท ลดลงร้อยละ 19.05 เมื่อเทียบกับช่วงเดียวกันของปีก่อน สะท้อนต้นทุนในการจัดจำหน่ายและค่าใช้จ่ายในการบริหารที่ยังอยู่ในระดับสูงจากการดำเนินกิจกรรมส่งเสริมการขาย การลงทุนด้านเทคโนโลยี ค่าขนส่ง การจัดการสินค้าคงคลัง ค่าใช้จ่ายด้านการตลาดออนไลน์และกิจกรรมโปรโมชันเพิ่มขึ้น เพื่อรักษาฐานลูกค้าในตลาดอีคอมเมิร์ซและลูกค้ากลุ่มสินค้า Mass (FMCG) ที่มีการแข่งขันสูง ค่าใช้จ่ายเหล่านี้ถือเป็นต้นทุนที่จำเป็น เพื่อเพิ่มความสามารถในการแข่งขันของบริษัท

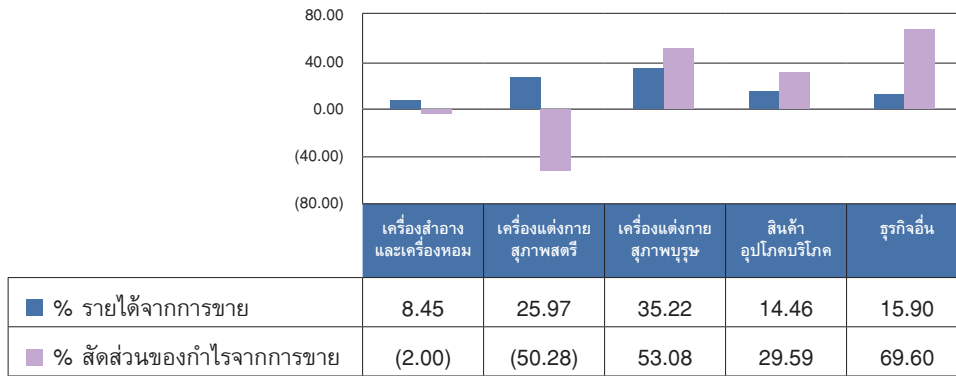
ในปี 2568 บริษัทฯ ได้มีเงินลงทุนในบริษัทย่อยคงเหลือ จำนวน 4 บริษัท ดังนี้

1. บริษัท ไหมทอง จำกัด เป็นผู้ผลิตและจำหน่ายเสื้อผ้าสำเร็จรูปและเป็น Supply Chain ที่สำคัญของบริษัทฯ สำหรับผลิตสินค้า เสื้อผ้า เพื่อจัดจำหน่าย ในนาม บริษัท ไอ.ซี.ซี. อินเตอร์เนชั่นแนล จำกัด (มหาชน) โดยบริษัทฯ ไหมทอง จำกัด เป็นผู้ได้รับลิขสิทธิ์ตราสินค้าที่บริษัทฯ เป็นผู้จัดจำหน่าย รวมถึงผลิตเสื้อผ้ายูนิฟอร์ม ผลิตสินค้าเพื่อจำหน่ายในประเทศและส่งออกต่างประเทศ เป็นบริษัทที่ผลิตสินค้าที่มีคุณภาพ
2. Canchana International Co.,Ltd. เป็นตัวแทนจัดจำหน่ายสินค้าของบริษัทฯ ไอ.ซี.ซี. อินเตอร์เนชั่นแนล จำกัด (มหาชน) ในราชอาณาจักรกัมพูชา เพื่อเป็นการขยายตลาดไปยังกลุ่ม CLMV
3. บริษัท ไทเกอร์ ดิสทริบิวชัน แอนด์ โลจิสติกส์ จำกัด เป็นบริษัทที่ให้บริการ Fulfillment การบริหารคลังสินค้า ซึ่งเป็นคู่ค้าหลักกับบริษัทฯ บริษัทในเครือ และบริษัทภายนอก
4. บริษัท ทีเอ็นแอลเอ็กซ์ จำกัด เป็นผู้ผลิตและจำหน่ายสินค้าเสื้อผ้าสำเร็จรูปและเครื่องหนังสำหรับผู้ชายผู้หญิง และเด็กภายใต้เครื่องหมายการค้า สากลที่ บริษัท ทีเอ็นแอลเอ็กซ์ จำกัด ได้รับลิขสิทธิ์ และเครื่องหมายการค้าของบริษัท ทีเอ็นแอลเอ็กซ์ จำกัด เพื่อจำหน่ายทั้งในประเทศ และส่งออกไปยังต่างประเทศ โดยบริษัท ทีเอ็นแอลเอ็กซ์ จำกัด ได้รับโอนกิจการธุรกิจสิ่งทอและแฟชั่นจาก บริษัท ธนุลักษณะณ์ จำกัด (มหาชน) เมื่อวันที่ 1 กรกฎาคม 2566 ซึ่งเป็นผู้ผลิตรายสำคัญให้กับบริษัทฯ มาเป็นเวลายาวนาน

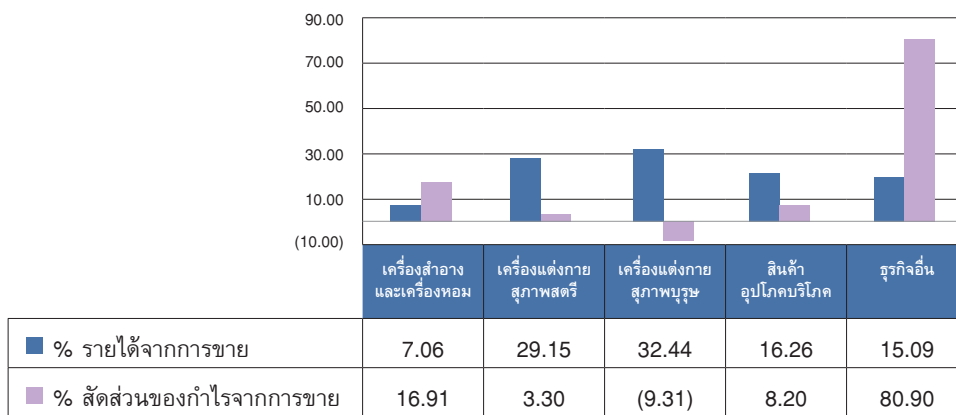


ผลการดำเนินงาน และความสามารถในการทำกำไร

สัดส่วนรายได้จากการขายและกำไรจากการขายตามสายผลิตภัณฑ์ ปี 2568



สัดส่วนรายได้จากการขายและกำไรจากการขายตามสายผลิตภัณฑ์ ปี 2567



รายได้จากการขายและการให้บริการ

ในปี 2568 บริษัท มีรายได้จากการขายและการให้บริการจำนวน 8,337.47 ล้านบาท ลดลงจากปี 2567 จำนวน 397.45 ล้านบาท คิดเป็นร้อยละ 4.55 เมื่อเทียบกับรายได้จากการขายและการให้บริการ จำนวน 8,734.92 ล้านบาท ในปี 2567

รายได้ของบริษัท ประกอบด้วยรายได้ 4 สายผลิตภัณฑ์หลัก ได้แก่ เครื่องสำอางและเครื่องหอม เครื่องแต่งกายสุภาพสตรี เครื่องแต่งกายสุภาพบุรุษ และสินค้าอุปโภคบริโภค โดยมีรายละเอียดรายได้และกำไรในแต่ละสายผลิตภัณฑ์เปรียบเทียบระหว่างปี 2568 และ 2567 ดังนี้ (หน่วย : ล้านบาท)

สายผลิตภัณฑ์	รายได้จากการขาย		% เพิ่ม(ลด)	กำไรจากการขาย		% เพิ่ม(ลด)
	2568	2567		2568	2567	
เครื่องสำอางและเครื่องหอม	704.17	616.82	14.16	4.43	(33.00)	113.43
เครื่องแต่งกายสุภาพสตรี	2,165.13	2,546.22	(14.97)	111.56	(6.44)	1,832.30
เครื่องแต่งกายสุภาพบุรุษ	2,936.65	2,833.78	3.63	(117.78)	18.17	(748.34)
สินค้าอุปโภคบริโภค	1,205.51	1,420.05	(15.11)	(65.66)	(16.00)	(310.39)
อื่นๆ	1,326.01	1,318.06	0.60	(154.44)	(157.86)	2.17
รวม	8,337.47	8,734.92	(4.55)	(221.89)	(195.14)	(13.71)

เครื่องสำอางและเครื่องหอม

ในปี 2568 บริษัท มีรายได้จากกลุ่มเครื่องสำอางและเครื่องหอม 704.17 ล้านบาท เพิ่มขึ้นจากปี 2567 จำนวน 87.35 ล้านบาท หรือคิดเป็นร้อยละ 14.16 กำไรจากการขายในปี 2568 จำนวน 4.43 ล้านบาท เพิ่มขึ้นจากปี 2567 เท่ากับ 37.43 ล้านบาท หรือร้อยละ 113.43 เนื่องจาก เครื่องสำอาง BSC Cosmetology มีการปรับช่องทางการจัดจำหน่าย เพิ่มช่องทางการขายออนไลน์ ครอบคลุมทุกแพลตฟอร์ม และจัดวางสินค้าสำหรับผลิตภัณฑ์ขนาดพกพา ในร้านสะดวกซื้อและร้านค้าปลีก เช่น 7-Eleven, Lawson108, EVEANDBOY และ Tsuruha เป็นต้น รวมทั้งการขยายกิจกรรมทางการตลาด การพัฒนาผลิตภัณฑ์ใหม่ โดยความต้องการสินค้าในกลุ่มความงามและการดูแลตนเองที่ยังคงเติบโตต่อเนื่อง ผลิตภัณฑ์ที่เป็นที่นิยมได้แก่ แป้งพัพ, ลิปสติค, ครีมกันแดด และสกินแคร์ต่างๆ



เครื่องแต่งกายสุภาพสตรี

ในปี 2568 บริษัทฯ มีรายได้ในกลุ่มเครื่องแต่งกายสุภาพสตรี 2,165.13 ล้านบาท ลดลงจากปี 2567 จำนวน 381.08 ล้านบาท หรือร้อยละ 14.97 ส่วนหนึ่งเป็นผลจากการกำลังซื้อในกลุ่มสินค้าแฟชั่นที่ชะลอตัว รวมถึงการแข่งขันด้านราคาที่สูงในตลาดเครื่องแต่งกาย มีกำไรจากการขายในปี 2568 จำนวน 111.56 ล้านบาท เพิ่มขึ้นจากปี 2567 จำนวน 118.00 ล้านบาทหรือร้อยละ 1,832.30 จากการบริหารต้นทุนสินค้า การปรับโครงสร้างสินค้า และการควบคุมค่าใช้จ่ายในการดำเนินงานอย่างมีประสิทธิภาพ

เครื่องแต่งกายสุภาพบุรุษ

ในปี 2568 บริษัทฯ มีรายได้ในกลุ่มเครื่องแต่งกายสุภาพบุรุษ 2,936.65 ล้านบาท เพิ่มขึ้นจากปี 2567 จำนวน 102.87 ล้านบาท หรือร้อยละ 3.63 เป็นผลจากความต้องการสินค้าเครื่องแต่งกายเพื่อการทำงานและโอกาสพิเศษต่างๆ บริษัทฯ ได้ปรับการเจาะกลุ่มเป้าหมายใหม่สำหรับกลุ่ม Gen Y ให้ภาพลักษณ์สินค้าตอบสนองกับลูกค้าใหม่กลุ่มนี้มากขึ้น และพัฒนาสินค้าของกลุ่ม Gen X ให้ทันสมัยลดอายุผู้สวมใส่ได้เป็นอย่างดี และมีการสื่อสารการโฆษณา ประชาสัมพันธ์ถึงและตรงกลุ่มเป้าหมาย แสดงถึงภาพลักษณ์สินค้าที่มีคุณภาพ ขาดทุนจากการขาย จำนวน 117.78 ล้านบาท ขาดทุนเพิ่มขึ้นจากปี 2567 จำนวน 135.95 ล้านบาท หรือร้อยละ 748.34 สาเหตุหลักมาจากต้นทุนสินค้าและกิจกรรมส่งเสริมการขายที่เพิ่มขึ้นจากการลดลงของลูกค้าในกลุ่ม CLMV ที่เกิดจากสภาพเศรษฐกิจในต่างประเทศ

สินค้าอุปโภคบริโภค

ในปี 2568 บริษัทฯ มีรายได้ในกลุ่มสินค้าอุปโภคบริโภค 1,205.51 ล้านบาท ลดลงจากปี 2567 จำนวน 214.54 ล้านบาท หรือร้อยละ 15.11 การลดลงดังกล่าวสะท้อนการแข่งขันที่รุนแรงในตลาดสินค้าอุปโภคบริโภค และพฤติกรรมผู้บริโภคที่ให้ความสำคัญกับราคามากขึ้น ขาดทุนจากการขาย 65.66 ล้านบาท เพิ่มขึ้นจากปี 2567 จำนวน 49.66 ล้านบาท หรือร้อยละ 310.39

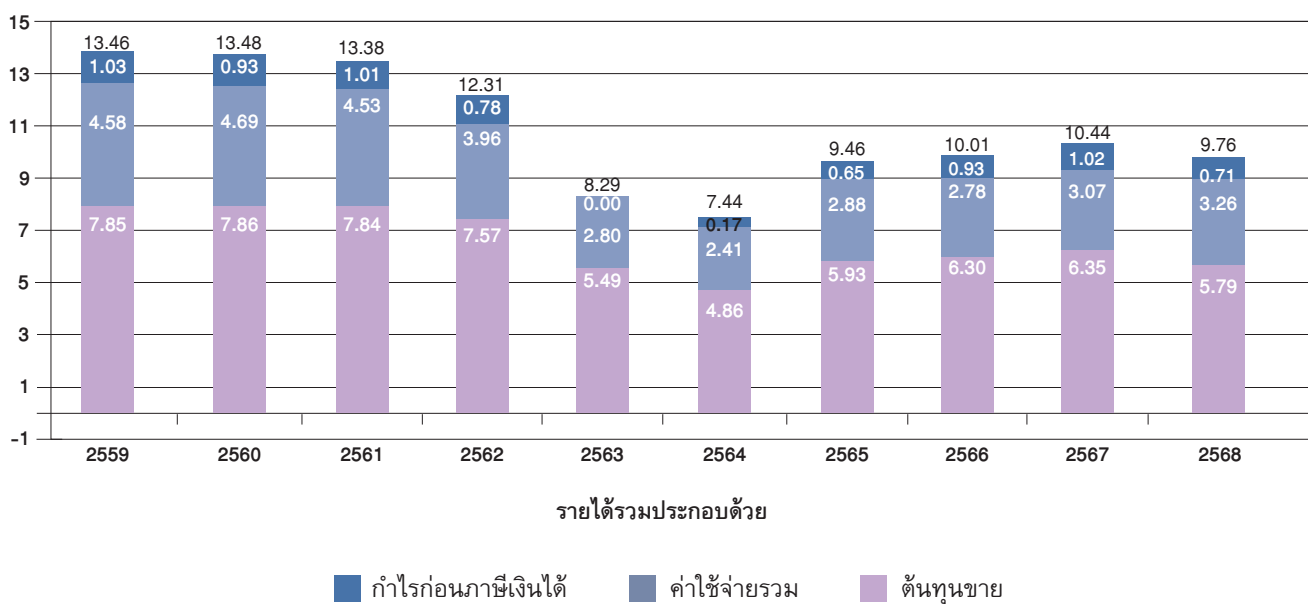
อื่น ๆ

รายได้หลักของกลุ่มอื่นๆ ได้แก่ เครื่องแต่งกายเด็ก ชุดออกกำลังกาย เสื้อผ้าชุดเครื่องกีฬา เครื่องหนัง และเครื่องสำอางค์ ในปี 2568 บริษัทฯ มีรายได้ในกลุ่มอื่น 1,326.01 ล้านบาท เพิ่มขึ้นจากปี 2567 จำนวน 7.95 ล้านบาท หรือร้อยละ 0.60 ขาดทุนจากการขาย 154.44 ล้านบาท ลดลงจากปี 2567 จำนวน 3.43 ล้านบาท หรือร้อยละ 2.17 โดยกลุ่มสินค้าเด็กมีการออกสินค้านวัตกรรมใหม่ๆ ที่ได้รับการตอบรับจากผู้บริโภคเป็นอย่างมาก บริษัทฯ มีแบรนด์สินค้าเครื่องแต่งกายเด็กที่ได้รับการยอมรับในตลาด และมีฐานลูกค้าประจำที่ค่อนข้างมั่นคง ส่งผลให้สามารถรักษาระดับยอดขายได้แม้ในสภาวะการแข่งขันที่สูง การดำเนินกิจกรรมทางการตลาด รวมถึงการพัฒนาสินค้าให้มีคุณภาพและดีไซน์ที่เหมาะสมกับกลุ่มเป้าหมายช่วยสนับสนุนความเชื่อมั่นของผู้บริโภคและรักษาฐานลูกค้าเดิมของบริษัทฯ

รายได้อื่น

ในปี 2568 บริษัทฯ มีรายได้อื่นรวม 1,486.51 ล้านบาท ลดลงจากปี 2567 จำนวน 227.57 ล้านบาท หรือร้อยละ 13.28 รายได้อื่นที่ลดลงหลักๆ ประกอบด้วยเงินปันผลรับ และรายได้ดอกเบี้ยรับจากสถาบันการเงินในประเทศ

สัดส่วนรายได้และกำไรสุทธิ



การแบ่งส่วนรายได้และกำไรสุทธิ (พันล้านบาท)



ต้นทุนขายและการให้บริการ

ในปี 2568 บริษัท มีต้นทุนขายและการให้บริการ 5,791.91 ล้านบาท ลดลงจากปี 2567 จำนวน 558.72 ล้านบาท คิดเป็นร้อยละ 8.80 ในปี 2568 และปี 2567 มีอัตราส่วนต้นทุนขายและการให้บริการต่อยอดขายร้อยละ 69.47 และ 72.70 ตามลำดับ ลดลงร้อยละ 4.45

ต้นทุนในการจัดจำหน่ายและค่าใช้จ่ายในการบริหาร

ในปี 2568 บริษัท มีต้นทุนในการจัดจำหน่ายและค่าใช้จ่ายในการบริหาร ทั้งสิ้น 3,257.70 ล้านบาท เพิ่มขึ้นจากปี 2567 จำนวน 234.58 ล้านบาท คิดเป็นร้อยละ 7.76 คิดเป็นสัดส่วนต่อยอดขายร้อยละ 39.07 แต่เมื่อเทียบกับปี 2567 เพิ่มขึ้นร้อยละ 4.46 ค่าใช้จ่ายกลุ่มต้นทุนในการจัดจำหน่ายมีจำนวน 2,003.59 ล้านบาท เพิ่มขึ้นร้อยละ 9.20 ในขณะที่กลุ่มค่าใช้จ่ายในการบริหารมีจำนวน 1,254.11 ล้านบาท หรือเพิ่มขึ้นร้อยละ 5.54 โดยสาเหตุหลักมาจากการดำเนินการกิจกรรมส่งเสริมการขาย การลงทุนด้านการตลาดและเทคโนโลยีเพื่อเพิ่มความสามารถในการแข่งขัน

ค่าใช้จ่าย (รายได้) ภาษีเงินได้

ในปี 2568 บริษัท มี(รายได้)ภาษีเงินได้ 86.09 ล้านบาท เมื่อเทียบกับปี 2567 มีค่าใช้จ่ายภาษีเงินได้จำนวน 22.78 ล้านบาท ส่งผลให้รายการภาษีเงินได้เปลี่ยนแปลงเพิ่มขึ้นจำนวน 108.86 ล้านบาท การเปลี่ยนแปลงดังกล่าวมีสาเหตุหลักจาก การที่บริษัทมีผลขาดทุนทางภาษีในปี 2568 ประกอบกับในระหว่างปี บริษัทได้ดำเนินการ โอนรายการภาษีเงินได้ที่เกี่ยวข้องกับการเปลี่ยนแปลงมูลค่ายุติธรรมของเงินลงทุนที่ได้จำหน่ายแล้ว จากกำไรขาดทุนเบ็ดเสร็จอื่น (Other Comprehensive Income: OCI) มารับรู้ในกำไรขาดทุน (Profit or Loss: PL) ตามหลักเกณฑ์ทางบัญชี ส่งผลให้บริษัทรับรู้ รายได้ภาษีเงินได้จากกำไรขาดทุนหนี้สินภาษีเงินได้รอตัดบัญชี (Deferred Tax Liability)

การรับรู้รายการดังกล่าวเป็นไปตาม มาตรฐานการบัญชี ฉบับที่ 12 เรื่อง ภาษีเงินได้ (TAS 12) ซึ่งกำหนดให้รายการภาษีเงินได้รอตัดบัญชีที่เกี่ยวข้องกับกำไรหรือขาดทุนจากการเปลี่ยนแปลงมูลค่ายุติธรรมของเงินลงทุนที่เคยรับรู้ในกำไรขาดทุนเบ็ดเสร็จอื่น ต้องถูกโอนมารับรู้ในกำไรขาดทุนเมื่อมีการจำหน่ายเงินลงทุนนั้น

กำไรสุทธิ

ในปี 2568 บริษัท มีผลกำไรสุทธิ 797.23 ล้านบาท เมื่อเทียบกับปีก่อนกำไรลดลง 197.54 ล้านบาท คิดเป็นร้อยละ 19.86 เนื่องจากรายได้อื่นลดลง จำนวน 227.57 ล้านบาท หรือร้อยละ 13.28 รายได้อื่นที่ลดลงหลักๆ ประกอบด้วยเงินปันผลรับและรายได้ดอกเบี้ยรับจากสถาบันการเงินในประเทศ

การวิเคราะห์ฐานะทางการเงิน

สินทรัพย์

ณ วันที่ 31 ธันวาคม 2568 บริษัท มีสินทรัพย์รวมทั้งสิ้น 34,814.54 ล้านบาท ลดลงจากวันที่ 31 ธันวาคม 2567 จำนวน 707.78 ล้านบาท คิดเป็นร้อยละ 1.99 โดยมีรายละเอียดการเปลี่ยนแปลงที่สำคัญ ดังต่อไปนี้

สินทรัพย์หมุนเวียน ณ วันที่ 31 ธันวาคม 2568 มีจำนวน 6,680.78 ล้านบาท คิดเป็นร้อยละ 19.19 ของสินทรัพย์รวม ลดลงจากปี 2567 จำนวน 209.34 ล้านบาท หรือลดลงร้อยละ 3.04 โดยมีรายการเปลี่ยนแปลงสำคัญดังต่อไปนี้

- เงินสดและรายการเทียบเท่าเงินสดลดลง 636.92 ล้านบาท เนื่องจากนำเงินไปลงทุนระยะสั้น และให้กู้ยืม เพื่อให้ได้ผลตอบแทนที่สูงสุด
- สินทรัพย์ทางการเงินหมุนเวียนอื่นเพิ่มขึ้น 1,084.92 ล้านบาท เนื่องจากการบริหารเงินลงทุนหมุนเวียนที่มีระยะเวลามากกว่า 3 เดือน เพื่อรับดอกเบี้ยในอัตราพิเศษ
- ลูกหนี้การค้าและลูกหนี้อื่นลดลง 14.13 ล้านบาท เนื่องจากรายได้จากการขายที่ลดลง
- สินค้าคงเหลือสุทธิลดลง 642.73 ล้านบาท เนื่องจากการบริหารสินค้าคงคลัง วางแผนการสั่งซื้อสินค้าให้สอดคล้องกับความต้องการของตลาด และลดการสั่งซื้อสินค้าที่หมุนเวียนช้า

สินทรัพย์ไม่หมุนเวียน ณ วันที่ 31 ธันวาคม 2568 มีจำนวน 28,133.76 ล้านบาท คิดเป็นร้อยละ 80.81 ของสินทรัพย์รวม ลดลงจากปี 2567 จำนวน 498.45 ล้านบาท โดยมีรายการเปลี่ยนแปลงสำคัญดังต่อไปนี้

- สินทรัพย์ทางการเงินไม่หมุนเวียนอื่นลดลง 990.15 ล้านบาท เนื่องจากการปรับราคาหลักทรัพย์ตามราคาตลาดของเงินลงทุนเพื่อขาย ลดลงจากปี 2567 จำนวน 883.25 ล้านบาท และเงินลงทุนระยะยาวในตราสารหนี้ลดลง 95.00 ล้านบาท ที่ครบกำหนดไถ่ถอนในปี 2568 รวมถึงการวัดมูลค่าด้วยมูลค่ายุติธรรมของเงินลงทุนทั่วไปตามมาตรฐานการรายงานทางการเงิน ฉบับที่ 9 เรื่อง เครื่องมือทางการเงิน (IFRS 9) ทำให้บริษัทบันทึกมูลค่ายุติธรรมของเงินลงทุนทั่วไปลดลง
- เงินลงทุนในบริษัทอื่นเพิ่มขึ้น 534.79 ล้านบาท เนื่องจากการลงทุนเพิ่มในบริษัทร่วม ได้แก่ บริษัท อี-คอมเมอร์ซ ดิจิทัล ไทย โฮลดิ้ง จำกัด (มหาชน) บริษัท เวลด์ สห (ประเทศไทย) จำกัด บริษัท คิง สแควร์ สวิท จำกัด และ บริษัท เคโทร จำกัด
- เงินให้กู้ยืมระยะยาวแก่กิจการที่เกี่ยวข้องกันเพิ่มขึ้น 39.30 ล้านบาท เนื่องจากให้บริษัท คิง สแควร์ ดีเวลลอปเม้นท์ จำกัด และบริษัท เวลด์ สห แฟชั่น จำกัด กู้ยืม

หนี้สิน

ณ วันที่ 31 ธันวาคม 2568 บริษัท มีหนี้สินรวมทั้งสิ้น 5,063.19 ล้านบาท ลดลงจากปี 2567 จำนวน 730.29 ล้านบาท คิดเป็นร้อยละ 12.61 รายละเอียดการเปลี่ยนแปลงที่สำคัญ ดังต่อไปนี้



หนี้สินหมุนเวียน รวมทั้งสิ้น 1,507.37 ล้านบาท คิดเป็นร้อยละ 29.77 ของหนี้สินรวม ลดลงจากปี 2567 446.44 ล้านบาท หรือร้อยละ 22.85 เนื่องจากเจ้าหนี้การค้าและเจ้าหนี้อื่นลดลง 419.18 ล้านบาท และหนี้สินตามสัญญาเช่าที่ถึงกำหนดชำระภายใน 1 ปี ลดลง 40.21 ล้านบาท ตามมาตรฐานการรายงานทางการเงิน ฉบับที่ 16 เรื่อง สัญญาเช่า (IFRS16)

หนี้สินไม่หมุนเวียน รวมทั้งสิ้น 3,555.82 ล้านบาท คิดเป็นร้อยละ 70.23 ของหนี้สินรวม ลดลงจากปี 2567 283.95 ล้านบาท หรือร้อยละ 7.40 สาเหตุหลักมาจาก หนี้สินภาษีเงินได้รอการตัดบัญชี ลดลง 227.20 ล้านบาท จากการกลับรายการหนี้สินภาษีเงินได้รอตัดบัญชีที่เกี่ยวข้องกับการเปลี่ยนแปลงมูลค่าสิทธิธรรมของเงินลงทุนที่ได้จำหน่ายแล้วในปี 2568 หนี้สินตามสัญญาเช่าลดลง 76.04 ล้านบาท จากการสิ้นสุดของสัญญาเช่าพื้นที่ ตามมาตรฐานการรายงานทางการเงิน ฉบับที่ 16 เรื่อง สัญญาเช่า (IFRS16) และประมาณการหนี้สินสำหรับผลประโยชน์พนักงานเพิ่มขึ้น 54.54 ล้านบาท จากการคำนวณผลประโยชน์พนักงานของนักคณิตศาสตร์ประกันภัย ตามมาตรฐานการบัญชี ฉบับที่ 19 เรื่อง ผลประโยชน์ของพนักงาน

ส่วนของผู้ถือหุ้น

ณ วันที่ 31 ธันวาคม 2568 บริษัทฯ มีส่วนของผู้ถือหุ้นรวมทั้งสิ้น 29,751.35 ล้านบาท เพิ่มขึ้นจากปี 2567 จำนวน 22.61 ล้านบาท หรือคิดเป็นร้อยละ 0.08 สาเหตุหลักมาจากการเพิ่มทุนจดทะเบียน 135.00 ล้านบาท เป็นทุนจดทะเบียน 500.00 ล้านบาท กำไรสะสมเพิ่มขึ้น 715.25 ล้านบาท องค์กรประกอบอื่นของส่วนของผู้ถือหุ้นลดลง 907.08 ล้านบาท จากการเปลี่ยนแปลงมูลค่าสิทธิธรรมของเงินลงทุน ตามมาตรฐานการรายงานทางการเงิน ฉบับที่ 9 เรื่อง เครื่องมือทางการเงิน (IFRS 9) และส่วนได้เสียที่ไม่มีอำนาจควบคุมลดลง 21.46 ล้านบาท

การวิเคราะห์งบกระแสเงินสด สภาพคล่อง และแหล่งเงินทุน

สภาพคล่องของ บริษัทฯ สำหรับปีสิ้นสุดวันที่ 31 ธันวาคม 2568 มีกระแสเงินสดลดลงสุทธิจำนวน 636.92 ล้านบาท รายละเอียดกระแสเงินสดแต่ละกิจกรรม มีดังนี้

	หน่วย : ล้านบาท
	งบการเงินรวม
กระแสเงินสดสุทธิได้มาจากกิจกรรมดำเนินงาน	253.66
กระแสเงินสดสุทธิได้มาจากกิจกรรมลงทุน	(312.44)
กระแสเงินสดสุทธิได้มาจากกิจกรรมจัดหาเงิน	(578.65)
ผลกระทบจากอัตราแลกเปลี่ยนที่มีต่อเงินสดและรายการเทียบเท่าเงินสด	0.49
เงินสดและรายการเทียบเท่าเงินสดเพิ่มขึ้นสุทธิ	(636.92)
เงินสดและรายการเทียบเท่าเงินสด ณ 1 มกราคม	1,255.09
เงินสดและรายการเทียบเท่าเงินสด ณ 31 ธันวาคม	618.16

กระแสเงินสดจากการดำเนินงาน

ในปี 2568 บริษัทฯ มีกระแสเงินสดสุทธิได้มาจากการดำเนินงานทั้งหมดเท่ากับ 253.66 ล้านบาท เพิ่มขึ้น 277.76 ล้านบาท จากปีก่อน สาเหตุหลักมาจากการบริหารสินค้าคงคลัง และรายได้ภาษีเงินได้ที่เกี่ยวข้องกับการเปลี่ยนแปลงมูลค่าสิทธิธรรมของเงินลงทุนที่ได้จำหน่าย

กระแสเงินสดจากการลงทุน

ในปี 2568 บริษัทฯ มีกระแสเงินสดใช้ไปในกิจกรรมลงทุนเท่ากับ (312.44) ล้านบาท โดยกิจกรรมหลักที่เกิดขึ้น ได้แก่ เงินสดรับจากการขายตราสารทุน เงินสดจ่ายสำหรับเงินลงทุนในสินทรัพย์ทางการเงินหมุนเวียนอื่น เงินสดจ่ายเพื่อซื้อเงินลงทุนในบริษัทร่วม เงินสดจ่ายเพื่อซื้อตราสารทุน เงินสดจ่ายเพื่อให้กู้ยืมแก่กิจการที่เกี่ยวข้องกัน เงินสดรับจากการขายสินทรัพย์ เงินสดจ่ายเพื่อซื้อสินทรัพย์ รับเงินปันผล และรับดอกเบี้ย

กระแสเงินสดจากกิจกรรมจัดหาเงิน

ในปี 2568 บริษัทฯ มีกระแสเงินสดใช้ไปในกิจกรรมจัดหาเงินเท่ากับ (578.65) ล้านบาท โดยกิจกรรมหลักที่เกิดขึ้น ได้แก่ การจ่ายชำระหนี้สินตามสัญญาเช่า และการจ่ายเงินปันผล



4.2 ปัจจัยหรือเหตุการณ์ที่อาจมีผลต่อฐานะการเงินหรือการดำเนินงานอย่างมีนัยสำคัญในอนาคต

บริษัทฯ ยังอาจได้รับผลกระทบจากปัจจัยที่มีต่อผลการดำเนินงานในอนาคต ดังนี้

1. ความผันผวนจากอัตราแลกเปลี่ยน

อัตราแลกเปลี่ยนส่งผลกระทบต่อเศรษฐกิจไทย และเป็นสิ่งที่บริษัทฯ ในฐานะผู้ส่งออก/นำเข้าต้องเผชิญ โดยการเปลี่ยนแปลงของอัตราแลกเปลี่ยนจะมีผลให้กระแสรายได้หรือรายจ่ายในรูปเงินบาทของบริษัทฯ มีความไม่แน่นอน ซึ่งอาจทำให้เกิดกำไรเพิ่มขึ้น หรือขาดทุนก็ได้ อย่างไรก็ตาม ความผันผวนของอัตราแลกเปลี่ยนนั้น เป็นสิ่งที่ยากต่อการคาดเดา เนื่องจากมีปัจจัยต่างๆ ที่ส่งผลกระทบต่ออัตราแลกเปลี่ยนของอัตราแลกเปลี่ยน ทั้งปัจจัยพื้นฐานทางเศรษฐกิจในประเทศ นโยบายการเงินและการคลัง ภาวะเศรษฐกิจโลก การคาดการณ์และการเก็งกำไร เสถียรภาพการเมืองในประเทศและต่างประเทศ จิตวิทยาตลาด และข่าวลือต่างๆ แม้ว่าบริษัทฯ จะไม่สามารถควบคุมความผันผวนของอัตราแลกเปลี่ยนได้ แต่ก็สามารถบริหารความเสี่ยงจากอัตราแลกเปลี่ยน โดยใช้เครื่องมือต่างๆ ที่เหมาะสมในการป้องกันความเสี่ยงล่วงหน้า เช่น การทำสัญญาซื้อขายเงินตราต่างประเทศล่วงหน้า เพื่อให้สามารถบริหารจัดการรายได้และต้นทุนได้อย่างมีประสิทธิภาพมากขึ้น

2. การแข่งขันของตลาดภายนอก

ปัจจุบันเทคโนโลยีต่างๆ ก้าวไกลอย่างรวดเร็ว ผู้ประกอบการต่างๆ มุ่งสู่การเข้าถึงลูกค้ารายบุคคล เพื่อเป็นลูกค้าของบริษัทโดยตรงไม่ต้องผ่านคนกลางต่างๆ ดังนั้นบริษัทฯ มีการวางแผนการดำเนินงานในอนาคตได้แก่

2.1 การเข้าสู่โครงสร้างด้าน supply chain เพื่อให้มีต้นทุนที่ต่ำได้เปรียบในเชิงแข่งขันให้มากขึ้น

2.2 การเปลี่ยนแปลงพฤติกรรมของผู้บริโภค บริษัทจะต้องมีความสามารถในการเข้าถึงความต้องการของลูกค้าเชิงลึก (Deep Customer Insight)

2.3 การปรับโครงสร้างองค์กรให้กระชับ มีประสิทธิภาพ และมีความรวดเร็วในการตอบสนองต่อความต้องการของลูกค้า

2.4 การพัฒนาช่องทางการขาย โดยการพัฒนาสินค้า ให้สอดคล้องกับกลุ่มเป้าหมาย และช่องทางการขายควบคู่กันไป

3. ความขัดแย้งทางภูมิรัฐศาสตร์

การส่งออกของไทยยังขยายตัวได้แต่มีความเสี่ยงมากขึ้นจากปัญหาด้านภูมิรัฐศาสตร์ ทั้งสงคราม ความขัดแย้งทางการเมือง หรือภัยพิบัติทางธรรมชาติ ส่งผลกระทบต่อเศรษฐกิจโลก และส่งผลกระทบต่อตลาดโดยรวม

4. ปัจจัยแนวโน้มและผลกระทบด้านสิ่งแวดล้อม ด้านสังคม ที่ครอบคลุมถึงการเคารพสิทธิมนุษยชน และด้านการกำกับดูแลกิจการที่ดี

ประเด็นสำคัญด้านความยั่งยืนที่เป็นพื้นฐานของ ESG ประกอบไปด้วย 3 มิติที่สำคัญ ได้แก่

4.1 มิติสิ่งแวดล้อม (Environmental = E) ที่ครอบคลุมตั้งแต่การบริหารจัดการพลังงาน น้ำ ขยะ ของเสีย มลพิษ และก๊าซเรือนกระจก เช่น จัดตั้งโซลาร์เซลล์ การบริหารจัดการแยกประเภทขยะ เป็นต้น

4.2 มิติสังคม (Social = S) ประกอบด้วยการปฏิบัติต่อพนักงาน ความรับผิดชอบต่อลูกค้า และการพัฒนาสังคมและชุมชน และ เช่น ชีวอนามัย พัฒนาศักยภาพ การพัฒนาลูกค้าท้องถิ่น เป็นต้น

4.3 มิติบรรษัทภิบาล (Governance = G) ซึ่งให้ความสำคัญกับการกำกับดูแลกิจการที่ดี การบริหารความเสี่ยงบนความยั่งยืน การบริหารจัดการห่วงโซ่อุปทาน และนวัตกรรมองค์กร เช่น การดำเนินธุรกิจด้วยความเป็นธรรม นโยบายต่อต้านทุจริต เป็นต้น

5. แนวทางส่งเสริมศักยภาพและความสามารถในการดำเนินธุรกิจอย่างยั่งยืน

บริษัทฯ มีความตระหนักถึงผลกระทบต่อคนและโลก รวมถึงแนวทางในการสร้างประโยชน์ตามหลักธรรมาภิบาล และการสร้างความสัมพันธ์ที่พึงพอกันกับชุมชน สังคม การช่วยเหลือดูแลชุมชนรอบข้างและที่สำคัญคือผู้คนที่เป็กลุ่มลูกค้าหรือผู้บริโภค พร้อมทั้งยึดถือเป้าหมายการพัฒนาที่ยั่งยืนขององค์กรประกอบการกำหนดยุทธศาสตร์ในการพัฒนา เพื่อผลักดันให้องค์กรดำเนินงาน อย่างมีความรับผิดชอบต่อสังคม สิ่งแวดล้อม และต่อผู้มีส่วนได้ส่วนเสียทุกฝ่าย โดยแนวทางการส่งเสริมศักยภาพและความสามารถในการดำเนินธุรกิจทางด้านความเพียงพอและการมีความสมเหตุสมผล การมีศักยภาพ การมีวินัยทางการเงิน มีการประเมินเหตุผลที่มีต่อผู้มีส่วนได้ส่วนเสียทุกฝ่าย โดยมีการกำหนดตัวชี้วัดการสร้างความยั่งยืนที่เกี่ยวข้องกับทางการเงินและความมั่นคงของบริษัททางด้าน

- สัดส่วนผลสมของธุรกิจ หรือทรัพย์สินต่างๆ

- สัดส่วนของสินทรัพย์เพื่อการลงทุนทั้งหมด (รวมถึงสินทรัพย์ที่เป็นเจ้าของและจัดการ) ตามประเภทสินทรัพย์

สามารถดูรายละเอียดทั้งหมดได้จากรายงานการพัฒนาอย่างยั่งยืนปี 2568 ของบริษัท



4.3 ข้อมูลทางการเงินที่สำคัญและอัตราส่วนทางการเงิน

งบแสดงฐานะการเงิน

(หน่วย : พันบาท)

รายการ	งบการเงินรวม			งบการเงินเฉพาะกิจการ		
	2568	2567	2566	2568	2567	2566
สินทรัพย์						
สินทรัพย์หมุนเวียน						
เงินสดและรายการเทียบเท่าเงินสด	618,163	1,255,088	900,151	374,390	968,057	851,455
สินทรัพย์ทางการเงินหมุนเวียนอื่น	2,023,787	938,863	1,479,204	1,936,948	817,422	1,479,204
ลูกหนี้การค้า	1,136,532	1,235,217	1,193,470	1,057,570	1,197,133	1,163,007
ลูกหนี้อื่น	276,289	191,736	218,099	232,870	141,774	185,438
เงินให้กู้ยืมระยะสั้นแก่กิจการที่เกี่ยวข้องกัน	30,000	20,000	20,000	30,000	20,000	119,000
เงินให้กู้ยืมระยะยาวที่กำหนดรับชำระภายในหนึ่งปี	3,550	3,550	3,550	3,550	3,550	3,550
สินค้าคงเหลือ	2,391,530	3,034,263	2,686,330	2,191,134	2,842,183	2,662,878
โครงการอสังหาริมทรัพย์ระหว่างการพัฒนา	-	-	65,692	-	-	-
ภาษีขายของสินค้าที่ยังไม่ถึงเป็นการขาย	179,031	196,274	184,270	179,030	196,274	184,270
สินทรัพย์หมุนเวียนอื่น	21,896	15,124	11,664	9,298	8,201	9,224
รวมสินทรัพย์หมุนเวียน	6,680,778	6,890,115	6,762,430	6,014,790	6,194,594	6,658,026
สินทรัพย์ไม่หมุนเวียน						
เงินฝากสถาบันการเงินที่มีข้อจำกัดในการเบิกใช้	35,000	35,000	37,949	-	-	-
สินทรัพย์ทางการเงินไม่หมุนเวียนอื่น	20,678,337	21,668,491	21,855,871	20,669,118	21,656,305	21,849,479
เงินลงทุนในบริษัทรวม	1,902,238	1,367,451	1,043,083	1,711,285	1,143,912	855,383
เงินลงทุนในบริษัทย่อย	-	-	-	520,483	534,309	65,621
เงินให้กู้ยืมระยะยาวแก่กิจการที่เกี่ยวข้องกัน	581,800	542,500	500,000	581,800	542,500	500,000
เงินให้กู้ยืมระยะยาว	-	-	-	-	-	-
อสังหาริมทรัพย์เพื่อการลงทุน	1,229,333	1,207,372	1,214,179	1,292,473	1,270,512	1,277,319
ที่ดิน อาคารและอุปกรณ์	2,507,036	2,410,250	2,295,961	2,265,806	2,233,340	2,187,316
สินทรัพย์สิทธิการใช้	580,401	697,335	536,942	321,894	403,497	454,452
สินทรัพย์ไม่มีตัวตนอื่น	96,269	105,713	73,215	50,750	52,714	60,704
สินทรัพย์ภาษีเงินได้รอการตัดบัญชี	33,601	34,996	-	-	-	-
สินทรัพย์ไม่หมุนเวียนอื่น	489,746	563,101	496,681	465,241	532,022	478,386
รวมสินทรัพย์ไม่หมุนเวียน	28,133,761	28,632,209	28,053,881	27,878,850	28,369,111	27,728,660
รวมสินทรัพย์	34,814,539	35,522,324	34,816,311	33,893,640	34,563,705	34,386,686



(หน่วย : พันบาท)

รายการ	งบการเงินรวม			งบการเงินเฉพาะกิจการ		
	2568	2567	2566	2568	2567	2566
หนี้สินและส่วนของผู้ถือหุ้น						
หนี้สินหมุนเวียน						
เงินเบิกเกินบัญชีและเงินกู้ยืมระยะสั้นจากสถาบันการเงิน	34,804	26,688	16,651	-	-	-
เจ้าหนี้การค้า	627,096	1,007,270	1,070,475	588,590	1,091,947	1,045,603
เจ้าหนี้อื่น	522,119	561,126	421,655	478,442	477,978	425,249
ส่วนของหนี้สินตามสัญญาเช่าที่ถึงกำหนดชำระภายในหนึ่งปี	268,426	308,633	319,858	163,667	206,460	238,124
เงินกู้ยืมระยะสั้นจากบุคคลที่เกี่ยวข้องกัน	42,600	45,000	45,000	-	-	-
รายได้ค่าเช่ารับล่วงหน้าถึงกำหนดรับรู้ภายในหนึ่งปี	6,662	5,090	6,681	6,662	5,090	6,681
ภาษีเงินได้นิติบุคคลค้างจ่าย	308	-	-	-	-	-
หนี้สินทางการเงินหมุนเวียนอื่น	5,356	-	-	5,356	-	-
รวมหนี้สินหมุนเวียน	1,507,371	1,953,807	1,880,320	1,242,717	1,781,475	1,715,657
หนี้สินไม่หมุนเวียน						
หนี้สินตามสัญญาเช่า	319,761	395,800	221,782	163,490	202,547	220,030
หนี้สินภาษีเงินได้รอการตัดบัญชี	2,485,079	2,712,282	2,800,113	2,464,293	2,695,641	2,783,735
ประมาณการหนี้สินผลประโยชน์พนักงาน	530,792	476,248	408,412	348,483	301,104	360,551
รายได้ค่าเช่ารับล่วงหน้า	161,274	169,627	171,269	161,274	169,627	171,270
หนี้สินไม่หมุนเวียนอื่น	58,916	85,820	82,839	51,242	73,825	79,638
รวมหนี้สินไม่หมุนเวียน	3,555,822	3,839,777	3,684,415	3,188,782	3,442,744	3,615,224
รวมหนี้สิน	5,063,193	5,793,584	5,564,735	4,431,499	5,224,219	5,330,881
ส่วนของผู้ถือหุ้น						
ทุนเรือนหุ้น						
ทุนจดทะเบียน	500,000	365,000	500,000	500,000	365,000	500,000
ทุนที่ออกและชำระแล้ว	500,000	365,000	290,634	500,000	365,000	290,634
ส่วนเกินมูลค่าหุ้น						
ส่วนเกินมูลค่าหุ้นสามัญ	1,487,217	1,487,187	1,487,144	1,487,217	1,487,187	1,487,144
ส่วนเกินทุนหุ้นทุนซื้อคืน	51,433	51,433	51,433	51,433	51,433	51,433
กำไรสะสม						
จัดสรรแล้ว						
ทุนสำรองตามกฎหมาย	50,000	50,000	50,000	50,000	50,000	50,000
สำรองทั่วไป	2,292,400	2,191,543	2,100,010	2,292,400	2,191,543	2,100,010
ยังไม่ได้จัดสรร	14,069,143	13,353,890	12,873,434	14,051,426	13,258,990	12,751,399
องค์ประกอบอื่นของส่วนของผู้ถือหุ้น	11,030,649	11,937,725	12,327,701	11,029,665	11,935,333	12,325,185
รวมส่วนของบริษัทใหญ่	29,480,842	29,436,778	29,180,356	29,462,141	29,339,486	29,055,805
ส่วนได้เสียที่ไม่มีอำนาจควบคุม	270,504	291,962	71,220	-	-	-
รวมส่วนของผู้ถือหุ้น	29,751,346	29,728,740	29,251,576	29,462,141	29,339,486	29,055,805
รวมหนี้สินและส่วนของผู้ถือหุ้น	34,814,539	35,522,324	34,816,311	33,893,640	34,563,705	34,386,686



งบกำไรขาดทุนเบ็ดเสร็จ

(หน่วย : พันบาท)

รายการ	งบการเงินรวม			งบการเงินเฉพาะกิจการ		
	2568	2567	2566	2568	2567	2566
รายได้จากการขายและการให้บริการ	8,337,468	8,734,922	8,842,677	7,473,315	8,046,429	8,485,307
ต้นทุนขายและการให้บริการ	5,791,909	6,350,629	6,297,240	5,242,293	5,698,528	5,954,994
กำไรขั้นต้น	2,545,559	2,384,293	2,545,437	2,231,022	2,347,901	2,530,313
รายได้อื่น						
เงินปันผลรับ	1,187,189	1,400,503	921,033	1,224,795	1,418,914	944,762
กำไรจากการต่อรองราคาซื้อ	-	29,680	-	-	-	-
รายได้อื่น	299,323	283,895	268,248	287,067	278,556	275,804
รวมรายได้อื่น	1,486,512	1,714,078	1,189,281	1,511,862	1,697,470	1,220,566
กำไรก่อนค่าใช้จ่าย	4,032,071	4,098,371	3,734,718	3,742,884	4,045,371	3,750,879
ค่าใช้จ่าย						
ต้นทุนในการจัดจำหน่าย	2,003,591	1,834,821	1,731,923	2,088,886	1,944,890	1,855,467
ค่าใช้จ่ายในการบริหาร	1,254,113	1,188,304	1,051,115	893,214	992,696	949,877
ขาดทุนจากการสูญเสียการควบคุมในบริษัทย่อย	-	45,163	-	-	71,360	-
รวมค่าใช้จ่าย	3,257,704	3,068,288	2,783,038	2,982,100	3,008,946	2,805,344
กำไรจากกิจกรรมดำเนินงาน	774,367	1,030,083	951,680	760,784	1,036,425	945,535
ต้นทุนทางการเงิน	23,921	20,536	16,075	11,360	14,255	10,777
ส่วนแบ่งกำไร (ขาดทุน) ของบริษัทร่วมที่ใช้วิธีส่วนได้เสีย	(39,302)	7,998	(2,034)	-	-	-
กำไรก่อนภาษีเงินได้	711,144	1,017,545	933,571	749,424	1,022,170	934,758
ค่าใช้จ่ายภาษีเงินได้	86,086	(22,778)	(34,122)	105,719	(13,604)	(19,427)
กำไรสำหรับปี	797,230	994,767	899,449	855,143	1,008,566	915,331



(หน่วย : พันบาท)

รายการ	งบการเงินรวม			งบการเงินเฉพาะกิจการ		
	2568	2567	2566	2568	2567	2566
กำไรขาดทุนเบ็ดเสร็จอื่น						
รายการที่อาจถูกจัดประเภทใหม่ไว้ในกำไรหรือขาดทุนในภายหลัง						
ผลต่างของอัตราแลกเปลี่ยนจากการแปลงค่าเงิน	(2,017)	(2,608)	(1,344)	-	-	-
รวมรายการที่อาจถูกจัดประเภทใหม่ไว้ในกำไรหรือขาดทุนในภายหลัง	(2,017)	(2,608)	(1,344)	-	-	-
รายการที่จะไม่ถูกจัดประเภทใหม่ไว้ในกำไรหรือขาดทุนในภายหลัง						
ผลกำไร(ขาดทุน)จากเงินลงทุนในตราสารทุนที่กำหนดให้วัดมูลค่าด้วยมูลค่ายุติธรรมผ่านกำไรขาดทุนเบ็ดเสร็จอื่น	(626,289)	(489,058)	118,979	(626,290)	(491,549)	117,247
ผลกำไรจากการวัดมูลค่าใหม่ของผลประโยชน์พนักงานที่กำหนดไว้	(34,331)	-	-	(1,857)	-	-
ภาษีเงินได้ของรายการที่จะไม่ถูกจัดประเภทใหม่ไว้ในกำไรหรือขาดทุนในภายหลัง	132,124	97,812	(23,796)	125,629	98,310	(23,449)
ส่วนแบ่งกำไรขาดทุนเบ็ดเสร็จอื่นของบริษัทร่วมตามวิธีส่วนได้เสีย	-	-	-	-	-	-
รวมรายการที่จะไม่ถูกจัดประเภทใหม่ไว้ในกำไรหรือขาดทุนในภายหลัง	(528,496)	(391,246)	95,183	(502,518)	(393,239)	93,798
กำไร (ขาดทุน) เบ็ดเสร็จอื่นสำหรับปี-สุทธิจากภาษี	(530,513)	(393,854)	93,839	(502,518)	(393,239)	93,798
กำไรเบ็ดเสร็จรวมสำหรับปี	266,717	600,913	993,288	352,625	615,327	1,009,129
การแบ่งปันกำไร (ขาดทุน)						
ส่วนที่เป็นของบริษัทใหญ่	795,701	982,952	894,217	855,143	1,008,566	915,331
ส่วนที่เป็นของส่วนได้เสียที่ไม่มีอำนาจควบคุม	1,529	11,815	5,232	-	-	-
	797,230	994,767	899,449	855,143	1,008,566	915,331
การแบ่งปันกำไรขาดทุนเบ็ดเสร็จรวม						
ส่วนที่เป็นของบริษัทใหญ่	274,034	589,942	987,808	352,625	615,327	1,009,129
ส่วนที่เป็นของส่วนได้เสียที่ไม่มีอำนาจควบคุม	(7,317)	10,971	5,480	-	-	-
	266,717	600,913	993,288	352,625	615,327	1,009,129
กำไรต่อหุ้นขั้นพื้นฐาน (บาท)	1.59	1.97	2.45	1.71	2.02	2.51



งบกระแสเงินสด

(หน่วย : พันบาท)

รายการ	งบการเงินรวม			งบการเงินเฉพาะกิจการ		
	2568	2567	2566	2568	2567	2566
กระแสเงินสดจากกิจกรรมดำเนินงาน						
กำไรสำหรับปี	797,230	994,767	899,449	855,143	1,008,566	915,331
ปรับรายการที่กระทบกำไร						
เป็นเงินสดรับ (จ่าย)						
ค่าใช้จ่ายภาษีเงินได้	(86,086)	22,778	34,122	(105,719)	13,604	19,428
ต้นทุนทางการเงิน	23,921	20,537	16,075	11,360	14,255	10,777
ค่าเสื่อมราคาและค่าตัดจำหน่าย	483,687	528,197	561,447	338,184	396,036	458,010
ผลขาดทุนจากการด้อยค่า	(3,352)	-	-	27,429	42,913	4,146
ผลขาดทุนจากการด้อยค่าด้านเครดิต ที่คาดว่าจะเกิดขึ้น ของลูกหนี้การค้า และลูกหนี้อื่น	13,581	1,309	1,104	3,127	706	1,104
ขาดทุน (กำไร) จากตราสารอนุพันธ์	5,356	147	(26,354)	5,356	147	(26,355)
ส่วนแบ่งกำไร (ขาดทุน) ของบริษัทร่วมที่ใช้ วิธีส่วนได้เสีย	39,302	(7,998)	2,034	-	-	-
กลับรายการขาดทุนจากการปรับมูลค่าสินค้า	21,383	(49,235)	(17,070)	22,881	(44,316)	(13,344)
ขาดทุนจากการสูญเสียการควบคุม ในบริษัทย่อย	-	45,163	-	-	71,360	-
กลับรายการขาดทุนจากการด้อยค่าโครงการ อสังหาริมทรัพย์ระหว่างพัฒนา	-	-	-	-	-	-
กลับรายการขาดทุนจากการด้อยค่า อสังหาริมทรัพย์เพื่อการลงทุน	-	-	-	-	-	-
กำไรจากการจำหน่ายสินทรัพย์	(18,721)	(3,520)	(5,015)	6,010	(3,079)	(5,026)
กำไรจากการจำหน่ายเงินลงทุน	(23,586)	-	-	(23,586)	-	-
กำไรจากโอนเปลี่ยนประเภทสินทรัพย์ ทางการเงินอื่นไปเป็นเงินลงทุน ในบริษัทร่วม	-	-	-	-	-	-
กำไรจากการต่อรองราคาซื้อ	-	(29,680)	-	-	-	-
รับรู้รายได้ค่าเช่ารับล่วงหน้า	(6,780)	(3,233)	(6,662)	(6,780)	(3,233)	(6,662)
ค่าใช้จ่ายผลประโยชน์พนักงาน	109,811	16,085	52,544	91,695	7,070	46,932
เงินปันผลรับ	(1,187,190)	(1,400,503)	(921,034)	(1,224,796)	(1,418,915)	(944,763)
ดอกเบี้ยรับ	(63,970)	(76,069)	(51,524)	(59,952)	(74,908)	(53,189)
	104,586	58,745	539,116	(59,648)	10,206	406,389
การเปลี่ยนแปลงในสินทรัพย์และหนี้สินดำเนินงาน						
ลูกหนี้การค้า	81,373	97,672	(73,121)	132,707	(33,804)	(67,251)
ลูกหนี้อื่น	(79,904)	49,926	(9,409)	(85,848)	41,658	(3,798)
สินค้าคงเหลือ	621,350	12,169	(261,532)	628,168	(134,989)	(257,830)



(หน่วย : พันบาท)

รายการ	งบการเงินรวม			งบการเงินเฉพาะกิจการ		
	2568	2567	2566	2568	2567	2566
โครงการอสังหาริมทรัพย์ระหว่างการพัฒนา	-	-	4,014	-	-	-
สินทรัพย์หมุนเวียนอื่น	12,376	(7,948)	7,509	16,147	(10,981)	4,529
สินทรัพย์ไม่หมุนเวียนอื่น	29,336	(26,375)	(523)	22,760	(29,005)	4,090
เจ้าหนี้การค้า	(380,174)	(179,410)	44,767	(503,357)	46,344	65,125
เจ้าหนี้อื่น	(52,581)	104,968	(38,219)	(12,985)	101,757	(64,046)
หนี้สินไม่หมุนเวียนอื่น	(26,904)	(705)	(11,874)	(22,583)	(5,813)	(10,579)
กระแสเงินสดสุทธิได้มาจาก (ใช้ไปใน) การดำเนินงาน	309,458	109,042	200,728	115,361	(14,627)	76,629
จ่ายประมาณการหนี้สินสำหรับผลประโยชน์พนักงาน	(89,598)	(76,596)	(27,073)	(46,173)	(66,517)	(24,317)
ภาษีเงินได้จ่ายออก	-	(56,541)	(33,124)	-	(27,144)	(21,749)
ภาษีเงินได้รับคืน	33,804	-	530	42,756	-	-
กระแสเงินสดสุทธิได้มาจาก (ใช้ไปใน) กิจกรรมดำเนินงาน	253,664	(24,095)	141,061	111,944	(108,288)	30,563
กระแสเงินสดจากกิจกรรมลงทุน						
เงินสดรับจากการขายบริษัทย่อยสุทธิ จากเงินสดที่จ่ายไป	-	26,640	-	-	26,640	-
เงินสดจ่ายเพื่อซื้อบริษัทย่อยสุทธิจากเงินสดที่ได้มา	-	(205,404)	-	-	(468,930)	-
เงินสดจ่ายเพื่อเพิ่มทุนในบริษัทย่อย	-	-	-	-	(97,999)	-
เงินลงทุนชั่วคราวเพิ่มขึ้น	(2,023,787)	(868,863)	(1,479,204)	(1,936,948)	(817,422)	(1,479,204)
เงินลงทุนชั่วคราวลดลง	938,863	1,539,204	2,580,401	817,422	1,479,204	2,580,401
เงินสดรับจากการขายตราสารทุน	693,416	-	-	693,416	-	-
เงินสดรับจากการรับคืนทุน	6,378	19,476	9,754	6,378	19,476	8,609
เงินสดจ่ายเพื่อซื้อตราสารทุน	(579,163)	(356,851)	(656,040)	(569,869)	(356,851)	(653,780)
เงินสดรับจากการรับคืนตราสารหนี้	95,000	-	-	90,000	-	-
เงินสดจ่ายเพื่อซื้อตราสารหนี้	-	(1,000)	-	-	(1,000)	-
เงินสดจ่ายเพื่อซื้อเงินลงทุนในบริษัทรวม	(418,475)	(331,200)	(103,074)	(418,475)	(331,200)	(103,074)
เงินสดรับจากการขายสินทรัพย์	2,057	7,921	29,262	2,057	6,074	29,262
เงินสดจ่ายเพื่อซื้อสินทรัพย์	(242,412)	(185,340)	(94,091)	(173,930)	(173,224)	(93,238)
เงินสดรับชำระคืนจากเงินให้กู้ยืมแก่กิจการที่เกี่ยวข้องกัน	-	-	-	-	99,000	-
เงินสดจ่ายเพื่อให้กู้ยืมแก่กิจการที่เกี่ยวข้องกัน	(49,300)	(42,500)	(500,000)	(49,300)	(42,500)	(500,000)
รับเงินปันผล	1,201,935	1,414,834	932,522	1,224,795	1,418,915	944,763
รับดอกเบี้ย	63,051	77,048	46,495	58,433	75,886	48,177
กระแสเงินสดสุทธิได้มาจากกิจกรรมลงทุน	(312,437)	1,093,965	766,025	(256,021)	836,069	781,916



รายการ	งบการเงินรวม			งบการเงินเฉพาะกิจการ		
	2568	2567	2566	2568	2567	2566
กระแสเงินสดจากกิจกรรมจัดหาเงิน						
เงินเบิกเกินบัญชีและเงินกู้ยืมระยะสั้นจากสถาบันการเงินเพิ่มขึ้น (ลดลง)	8,116	10,037	(9,218)	-	-	-
เงินสดรับจากเงินกู้ยืมระยะสั้นจากบุคคลและกิจการที่เกี่ยวข้องกัน		212	20,000	-	-	-
เงินสดจ่ายเพื่อชำระหนี้ระยะสั้นจากบุคคลที่เกี่ยวข้องกัน	(2,400)	-	-	-	-	-
เงินฝากสถาบันการเงินที่มีข้อจำกัดในการเบิกใช้เพิ่มขึ้น	-	5,898	-	-	-	-
เงินสดจ่ายชำระหนี้สินตามสัญญาเช่า	(316,427)	(374,102)	(402,635)	(208,230)	(264,403)	(315,375)
เงินสดรับจากการเรียกชำระค่าหุ้นของบริษัทย่อย - ส่วนได้เสียที่ไม่มีอำนาจควบคุม	-	-	-	-	-	-
เงินปันผลจ่ายให้ผู้ถือหุ้นของบริษัท	(230,000)	(332,521)	(290,634)	(230,000)	(332,521)	(290,634)
เงินปันผลจ่ายให้ส่วนได้เสียที่ไม่มีอำนาจควบคุม	(14,140)	(3,920)	(11,760)	-	-	-
จ่ายดอกเบี้ย	(23,795)	(20,537)	(16,102)	(11,360)	(14,255)	(10,777)
กระแสเงินสดสุทธิใช้ไปในกิจกรรมจัดหาเงิน	(578,646)	(714,933)	(710,349)	(449,590)	(611,179)	(616,786)
เงินสดและรายการเทียบเท่าเงินสดเพิ่มขึ้นสุทธิ ก่อนผลกระทบของอัตราแลกเปลี่ยน	(637,419)	354,937	196,737	(593,667)	116,602	195,693
ผลกระทบจากอัตราแลกเปลี่ยนที่มีต่อเงินสดและรายการเทียบเท่าเงินสด	494	-	816	-	-	-
เงินสดและรายการเทียบเท่าเงินสดเพิ่มขึ้นสุทธิ	(636,925)	354,937	197,553	(593,667)	116,602	195,693
เงินสดและรายการเทียบเท่าเงินสด ณ 1 มกราคม	1,255,088	900,151	702,598	968,057	851,455	655,762
เงินสดและรายการเทียบเท่าเงินสด ณ 31 ธันวาคม	618,163	1,255,088	900,151	374,390	968,057	851,455



อัตราส่วนทางการเงิน

รายการ	Note	งบการเงินรวม			งบการเงินเฉพาะกิจการ		
		2568	2567	2566	2568	2567	2566
อัตราส่วนสภาพคล่อง							
อัตราส่วนสภาพคล่อง	(เท่า)	4.43	3.53	3.60	4.84	3.48	3.88
อัตราส่วนสภาพคล่องหมุนเร็ว	(เท่า)	2.51	1.76	1.90	2.71	1.67	2.04
อัตราส่วนสภาพคล่องกระแสเงินสด	(เท่า)	0.15	(0.01)	0.07	0.07	(0.06)	0.02
อัตราส่วนหมุนเวียนลูกหนี้การค้า	(เท่า)	6.98	7.19	7.63	6.62	6.81	7.50
ระยะเวลาเก็บหนี้เฉลี่ย	(วัน)	52.26	50.93	47.85	55.16	53.71	48.68
อัตราส่วนหมุนเวียนสินค้าคงเหลือ	(เท่า)	2.13	2.22	2.47	2.08	2.07	2.36
ระยะเวลาขายสินค้าเฉลี่ย	(วัน)	170.96	164.84	147.63	175.22	176.79	154.91
อัตราส่วนหมุนเวียนเจ้าหนี้	(เท่า)	7.09	6.11	6.01	6.24	5.33	5.88
ระยะเวลาชำระหนี้	(วัน)	51.50	59.87	60.75	58.50	68.64	62.09
Cash Cycle	(วัน)	171.72	155.90	134.73	171.88	161.86	141.50
อัตราส่วนแสดงความสามารถในการทำกำไร							
อัตรากำไรก่อนหัก ดอกเบี้ย ภาษีเงินได้ ค่าเสื่อมราคาและค่าตัดจำหน่าย	(%)	12.41	14.99	15.06	12.23	14.70	14.46
อัตรากำไรขั้นต้น	(%)	30.53	27.30	28.79	29.85	29.18	29.82
อัตรากำไรจากการดำเนินงาน	(%)	8.53	11.65	10.56	10.03	12.70	11.02
อัตรากำไรสุทธิ	(%)	8.10	9.41	8.91	9.52	10.35	9.43
อัตราผลตอบแทนผู้ถือหุ้น	(%)	2.70	3.35	3.10	2.91	3.45	3.19
อัตรากำไรสุทธิของสินทรัพย์ถาวร	(เท่า)	3.09	3.25	3.45	3.41	3.62	3.59
อัตราส่วนเงินสดต่อการทำกำไร	(%)	35.67	(2.37)	15.11	14.94	(10.59)	3.27
อัตราส่วนแสดงประสิทธิภาพในการดำเนินงาน							
อัตรากำไรสุทธิของสินทรัพย์	(เท่า)	0.28	0.30	0.29	0.26	0.28	0.28
อัตราผลตอบแทนจากสินทรัพย์	(%)	2.26	2.79	2.59	2.50	2.93	2.69
อัตราผลตอบแทนจากทรัพย์สินถาวร	(%)	28.97	35.39	34.29	30.25	35.38	33.85
อัตราส่วนวิเคราะห์นโยบายทางการเงิน							
อัตราส่วนความสามารถชำระดอกเบี้ย	(เท่า)	30.67	49.97	58.75	66.97	72.70	87.74
อัตราส่วนความสามารถชำระภาระผูกพัน	(เท่า)	0.19	(0.02)	0.12	0.09	(0.09)	0.03
อัตราส่วนหนี้สินต่อส่วนของผู้ถือหุ้น	(เท่า)	0.17	0.20	0.19	0.15	0.18	0.18
เงินปันผลต่อหุ้น	(บาท/หุ้น)	0.49	0.92	1.04	0.46	0.91	1.00
อัตรากำไรจ่ายปันผล	(ร้อยละ)	30.62	33.82	33.62	26.90	32.97	31.75
อัตรากำไรผลตอบแทนเงินปันผล	(ร้อยละ)	1.99	2.88	2.48	1.88	2.85	2.38